

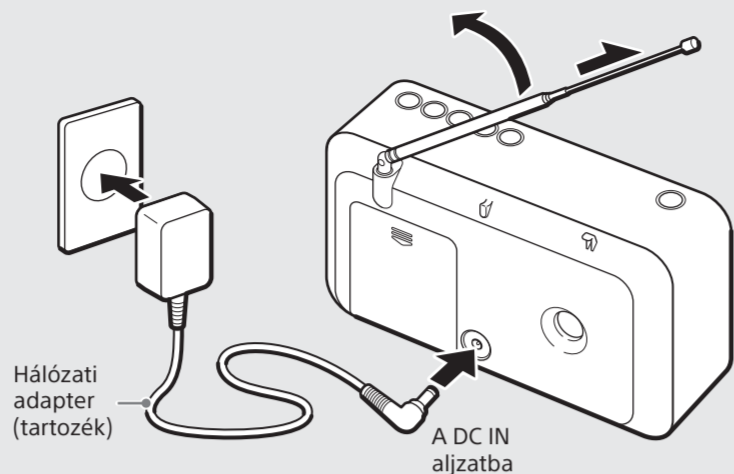


©2013 Sony Corporation

XDR-S60DBP

Kezdeti lépések

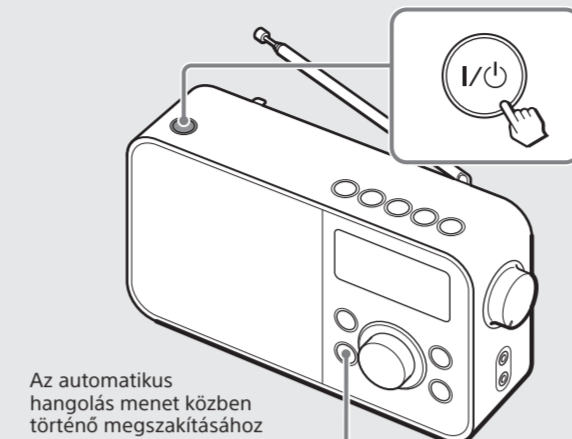
1 Csatlakoztassa a rádiót a hálózati áramforráshoz, és húzza ki az antennát.



Hálózati adapter (tartozék)

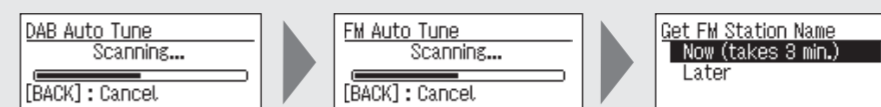
A DC IN aljzatba

2 Kapcsolja be a rádiót.



Az automatikus hangolás menet közben történő megszakításához nyomja meg a BACK gombot.

Ha most kapcsolja be először a rádiót, akkor automatikusan végbemegy az automatikus hangolás.

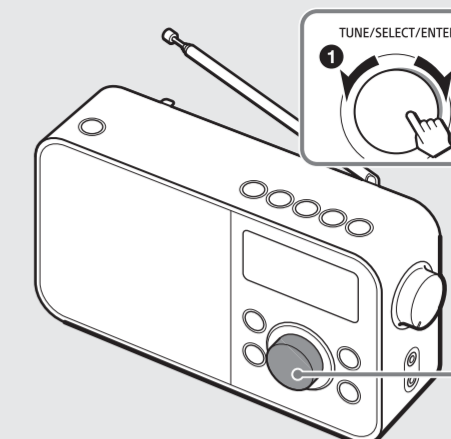


Most vagy akár később is kiválaszthatja, hogy szeretne-e FM-állomásneveket is fogni.

Hasznos tanácsok

- Az automatikus hangolás későbbi elvégzésével kapcsolatban lásd a lenti „Új állomáslista készítése” című részt.
- Az FM-állomásneveket később is befoghatja, mivel ez a folyamat az állomások számától függően sokáig tarthat. Az FM-állomásnevek befogásáról a következő részben olvashat részletesen: „A beállítási menü pontjai”. [MENU] → Edit FM Station List → Get FM Station Name

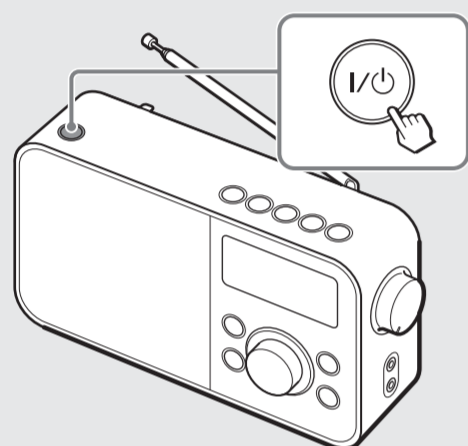
3 Válassza a „Now” vagy a „Later” lehetőséget az automatikus hangolás elvégzéséhez.



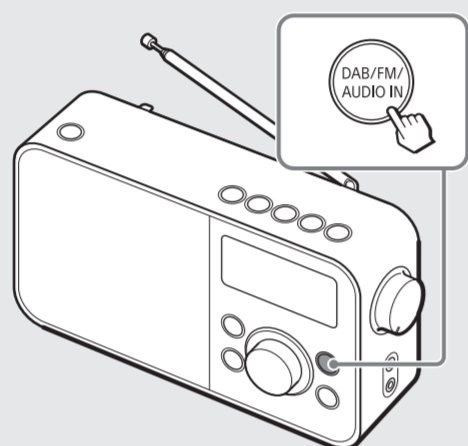
A vezérlőtárcsa forgatásával válasszon ki egy elemet, majd nyomja meg a tárcsát.

Rádióhallgatás

1 Kapcsolja be a rádiót.

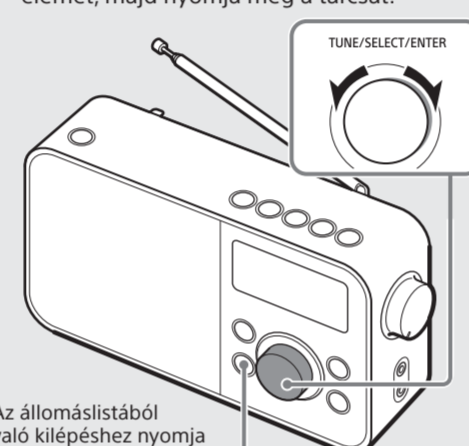


2 Válassza ki a sávot (DAB vagy FM).



3 Válassza ki a kívánt állomást vagy szolgáltatást.

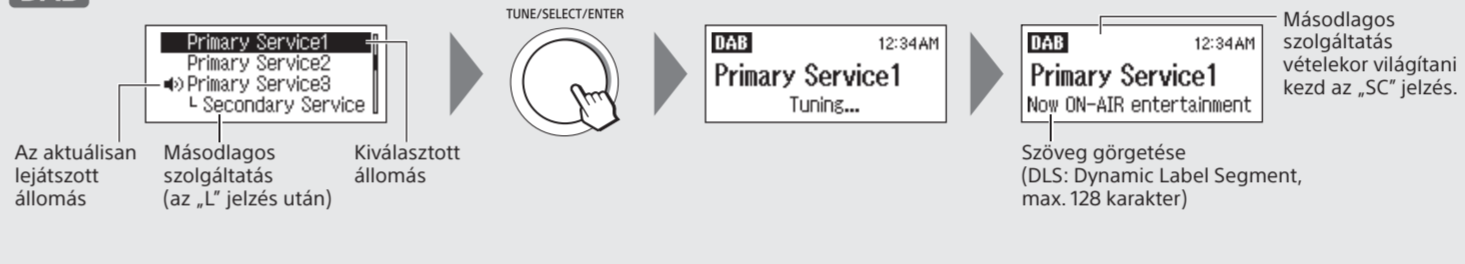
A vezérlőtárcsa forgatásával válasszon ki egy elemet, majd nyomja meg a tárcsát.



Az állomáslistából való kilépéshez nyomja meg a BACK gombot.

A manuális hangolással kapcsolatban olvassa el a következő részt: „A beállítási menü pontjai”.

DAB



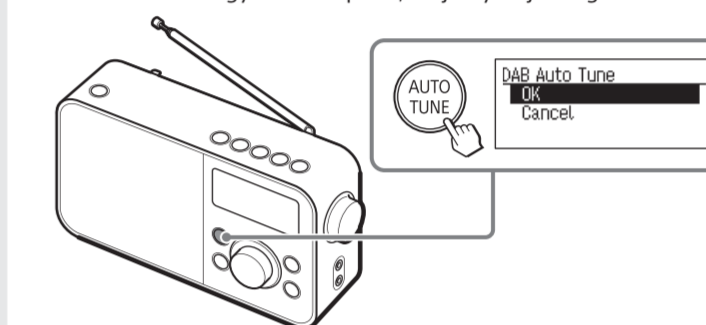
FM



* Csak akkor jelenik meg, ha a rádió RDS-adatokat fogad.

Új állomáslista készítése

Ha másik régióba költözött, vagy ha alaphelyzetbe állította a rádiót, hajtsa végre újra az automatikus hangolást. Válassza a DAB vagy az FM* opciót, majd nyomja meg az AUTO TUNE gombot.



Az automatikus hangolás megkezdéséhez válassza az „OK” lehetőséget.

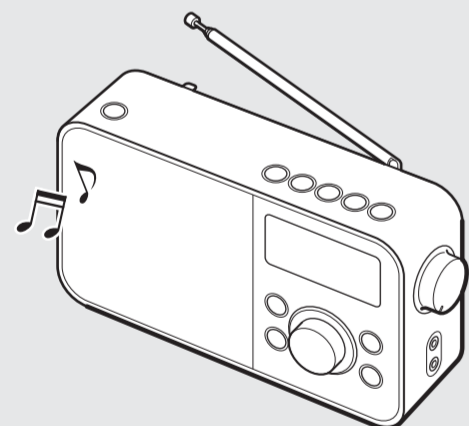
* Csak akkor, ha a hangolási üzemmód beállítása „By Station List”. Ha az az AUTO TUNE gombot „Manual Tune” módban nyomja meg, akkor automatikus hangolás indul el. További részletek: „FM-hangolási mód”, „A beállítási menü pontjai”.

Állomások tárolása

Az 5 programhelygombra beprogramozhatja kedvenc állomásait. Az 5 gomb mindegyikéhez tárolhat DAB- és FM-állomást is.

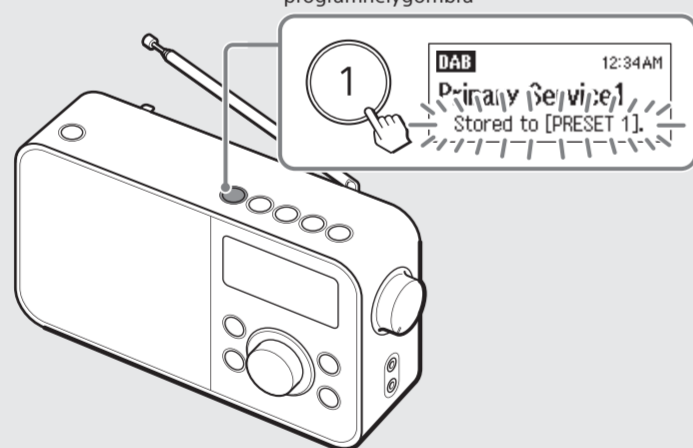
1 A kívánt állomás behangolása.

Végezze el az 1-3. lépést a fenti, „Rádióhallgatás” című részben.



2 Tartsa nyomva a kívánt programhelygombot (1-5.), amíg a kijelzőn meg nem jelenik a „Stored to [PRESET x]” üzenet.

Példa: Egy DAB-állomás eltárolása az „1”-es programhelygombra



3 Az 1-2. lépések megismétlésével további állomásokat tárolhat.

Tárolt állomás megváltoztatása

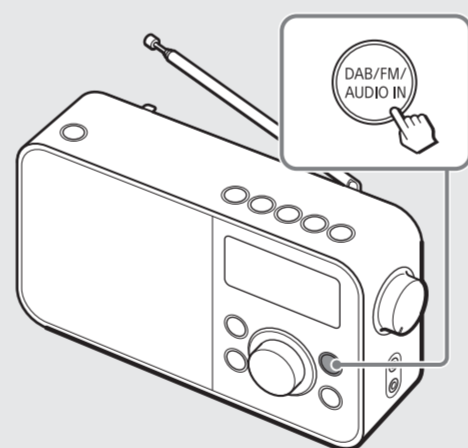
- Hangoljon be egy új állomást.
- Tartsa nyomva a megváltoztatni kívánt programhelygombot, amíg a kijelzőn meg nem jelenik a „Stored to [PRESET x]” üzenet. A kiválasztott gombhoz társított rádióállomás az új rádióállomás lesz.

Tipp

A beprogramozott rádióállomások a rádió memóriájában maradnak még az automatikus hangolás végrehajtását követően is.

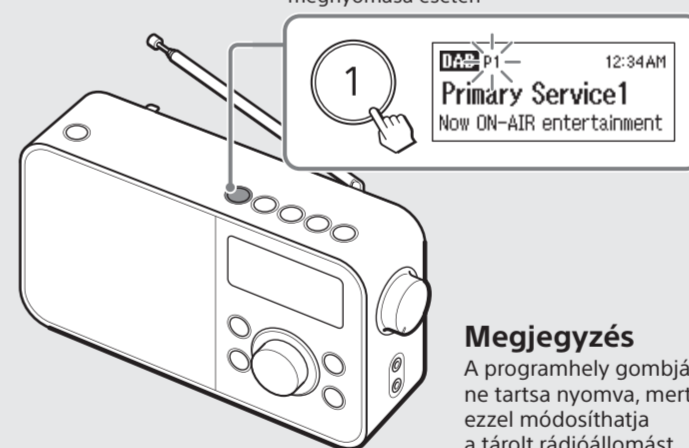
Tárolt állomás hallgatása

1 Válassza ki a sávot (DAB vagy FM).



2 Nyomja meg a kívánt programhelygombot (1-5.).

Példa: Az „1”-es programhelygomb megnyomása esetén

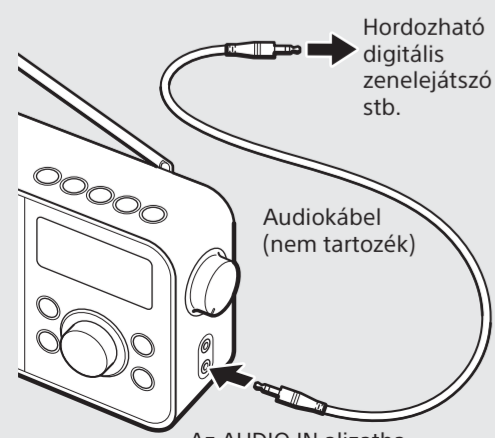


Megjegyzés

A programhely gombját ne tartsa nyomva, mert ezzel módosíthatja a tárolt rádióállomást.

Zenehallgatás külső eszközzel

1 Csatlakoztassa a külső eszközt a rádióhoz.

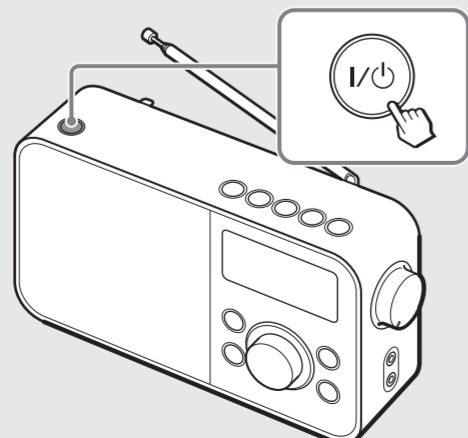


Hordozható digitális zenelejátszó stb.

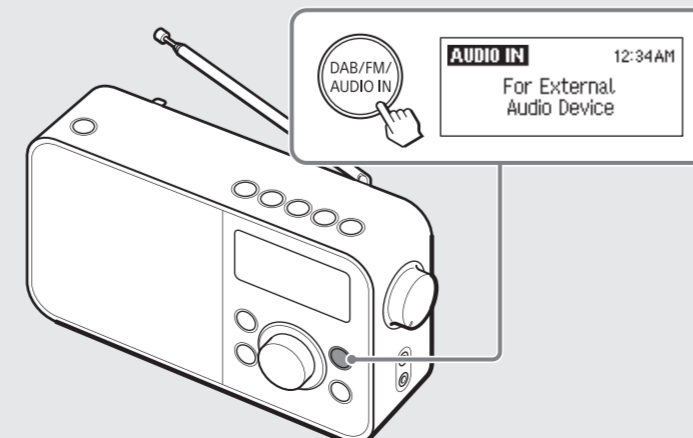
Audiókábel (nem tartozék)

Az AUDIO IN aljzatba

2 Kapcsolja be a rádiót.



3 Válassza az AUDIO IN lehetőséget.

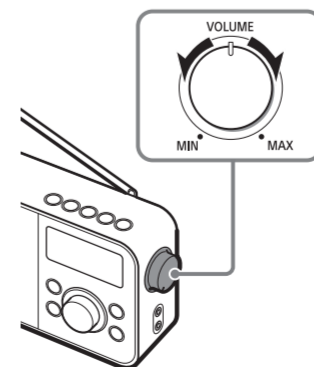


4 Kezdje meg a lejátszást a választott eszközzön.

Megjegyzések

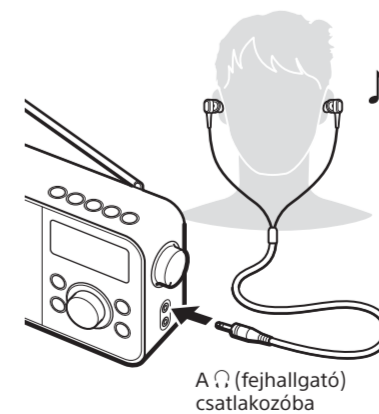
- Ha az AUDIO IN van kiválasztva, a rádió automatikusan kikapcsol, amennyiben kb. 20 percig nincs bejövő audiojel.
- Ha az AUDIO IN aljzathoz csatlakoztatott hangforrás eredetileg sztereó, a rádió a bal és a jobb sáv keverésével monó jelet ad ki a hangszórókimeneten.

A hangerő beállítása



Hallgatás fejhallgatón keresztül

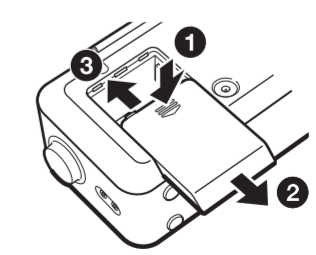
Csatlakoztasson sztereó vagy monó* minicsatlakozóval ellátott fejhallgatót (nem tartozék).



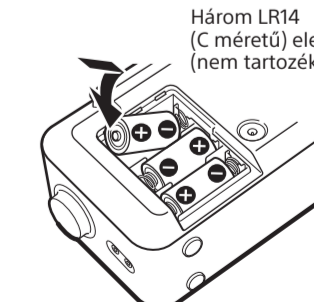
* Ha monó fejhallgatót hallgat sztereó hangot, akkor csak a bal oldali csatorna hangját fogja hallani.

A rádió használata elemekkel

Nyomja le az akkumulátorrekesz fedelét a 1 jelnél, és csúsztassa a 2 nyíl irányába.



Először mindig az elem oldalát helyezze be.

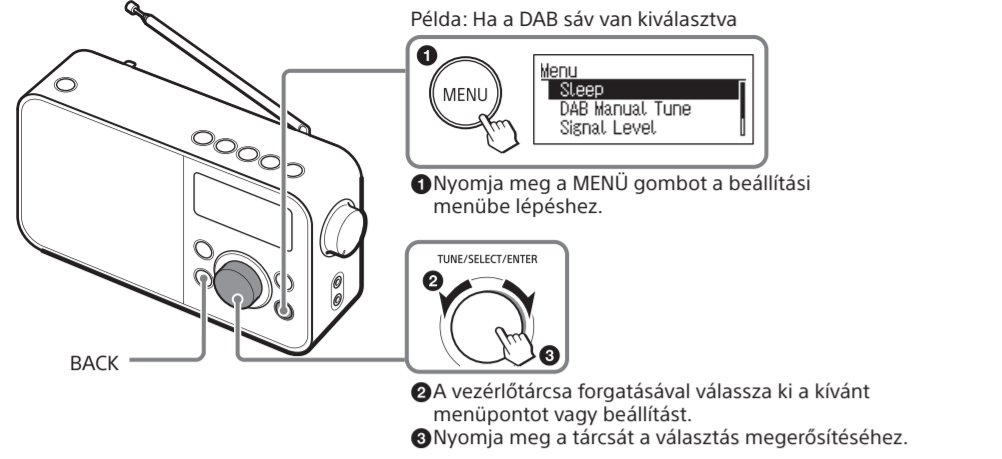


A fedél lezárásához csúsztassa a fedelet a 3 nyíl irányába, amíg a helyére nem kattan.

Hasznos tanács

Ha a rádió elemről működik, a [] jelzés látható.

A beállítási menü pontjai



Az eggyel fentebbi menüsintre lépéshez
Nyomja meg a BACK gombot.

Kilépés a beállítási menüből
Nyomja meg ismét a MENU gombot.

Sleep

A rádió a beállított idő elteltével automatikusan kikapcsol. Válassza ki a kívánt időbeállítást (percben) a következőkből:
Off (kikapcsolva)/**15 min./30 min./45 min./60 min.**
Amikor be van állítva az elavásídőzítő, a „SLEEP” felirat jelenik meg a kijelzőn.

DAB Manual Tune

Ha az automatikus hangolást követően a DAB-vétel gyenge, próbálkozzon a kézi hangolással.

- Forgassa a vezérlőtárcsát a kívánt DAB-állomásig, és nyomja meg a tárcsát. A rádió elkezdi az elérhető állomások keresését a kívánt csatornán.
- Forgassa a vezérlőtárcsát a hallgatni kívánt állomáshoz, és nyomja meg a tárcsát.

Hasznos tanács

A készülék a DAB-állomáslistában tárolja az új, kézi hangolással behozott állomást.

Signal Level

A hallgatott DAB-állomás jelszintjét mutatja 0 (nincs jel) és 100 (maximális jel) közötti tartományban.

FM Tune Mode

Kiválaszthatja az FM-hangolás módját.

By Station List: A kívánt állomást az automatikus hangolással eltárolt FM-állomáslistából választhatja ki.

Manual Tune: Kézzel behangolhatja a kívánt FM-frekvenciát 0,05 MHz-es lépésekben. A vezérlőtárcsa forgatásával válassza ki a kívánt frekvenciát.

Keresőhangolás manuális hangolás üzemmódban

- Nyomja meg az AUTO TUNE (SCAN) gombot az FM-állomáskereséshez.
 - A hangolás irányát a vezérlőtárcsa óramutatóval megegyező vagy azzal ellentétes irányú elfordításával állíthatja be.
 - A hangolás három másodpercig szünetel olyankor, amikor a készülék állomást talál.
- A vezérlőtárcsa vagy az AUTO TUNE gomb megnyomásával leállíthatja a keresést, ha a kívánt frekvencia látható.

Edit FM Station List

Az FM-állomáslistát szerkesztheti.

Get FM Station Name: Akkor végezze el, ha RDS-adatokat, például állomásneveket szeretni fogni. Válassza az „OK” lehetőséget az RDS-adatok keresésének megkezdéséhez.

Megjegyzések

- A művelet elvégzése előtt állítsa az „FM Tune Mode” beállítást „By Station List” értékre.
- A keresés megkezdésével a korábban tárolt RDS-adatok törölődnek.
- Az összes elérhető RDS-adat vétele sokáig tarthat.

Az RDS szolgáltatások bemutatása

Mi az RDS?

A European Broadcasting Union (EBU) által 1987-ben bevezetett Radio Data System (RDS) rendszer az FM-adások 57 kHz-es segédvívójén keresztül lehetővé teszi olyan adatok vételét, mint az állomásnevek. Azonban az RDS-adatok elérhetősége területfüggő lehet. Előfordulhat, hogy nem mindig lehet RDS-adatokat fogni.

Az RDS funkciók használata

A rádió az alábbi RDS funkciókat támogatja.

| Az RDS funkció | Leírás |
|--------------------------|---|
| Állomásnév megjelenítése | • Megjeleníti a hallgatott állomás nevét. |
| PTY (műsor fajtája) | • Megjeleníti a vett adás műsortípusát. |
| RT (rádiószöveg) | • Szöveges adatokat jelenít meg. |

FIGYELMEZTETÉS

A tűzveszély és az áramütés elkerülése érdekében ne teye ki a készüléket csapadék, nedvesség hatásának.

Az áramütés elkerülése érdekében ne nyissa ki a készülék burkolatát. Minden javítást bizon szakemberre.

A készüléket nem szabad több oldalról zárt térben elhelyezni és működtetni (pl. könyvespolcban vagy beépített szekrényben).

A tűzeset és az áramütés elkerülése érdekében óvja a készüléket a cseppenő és fröccsenő víztől, és soha ne tegyen folyadékrali teli edényt, például virágvizát a készülékre.

Mivel a hálózati adapter hálózati csatlakozója szolgál a hálózati adapternek az elektromos hálózatról való leválasztására, egy könnyen hozzáférhető hálózati aljzathoz csatlakoztassa. Amennyiben bármilyen rendellenességet észlel a működésében, azonnal húzza ki a hálózati aljzathól.

A készülék mindaddig áram alatt van, amíg a tápkábel csatlakozóját nem húzza ki a konnektorból még akkor is, ha maga a készülék kikapcsolt állapotban van.

Az adattábla és a biztonsági tájékoztató a főegység házának alján és a hálózati adapter felületén található.

A fűl- és fejhallgatók erős hangnyomása halláskárosodást okozhat.

Az elemeket vagy az elemeket tartalmazó eszközt ne helyezze el olyan helyen, ahol sugárzó hőnek (pl. napfény, tűz) van kitéve.

Megjegyzések

- Az RDS funkciók nincsenek aktiválva, ha a vett FM-állomás nem sugároz RDS-adatokat. Előfordulhat, hogy a funkciók olyan helyeken sem működnek megfelelően, ahol az RDS-adás kísérleti stádiumban van.
- Ha a vett rádiójel gyenge, időbe telhet az RDS-adatok vétele.

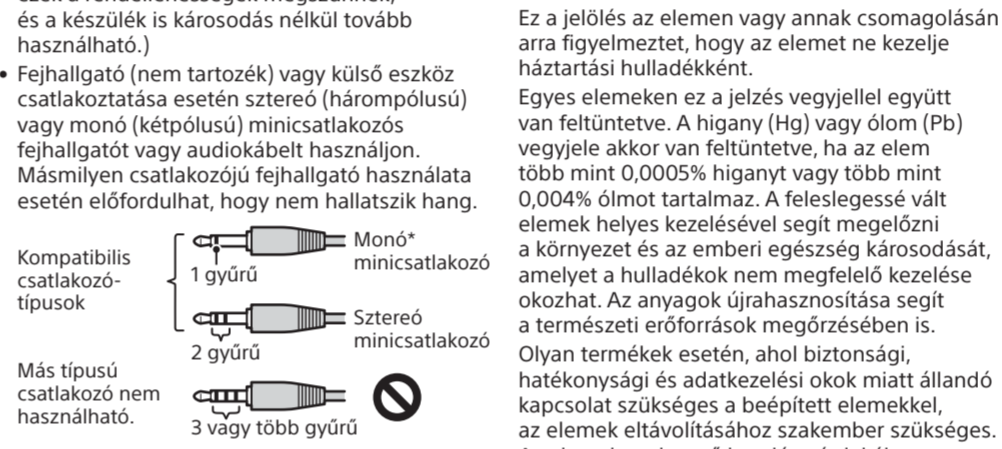
Övintézkedések

- A készüléket csak a „Műszaki adatok” című részben megadott áramforrásokról működtesse. Elmes üzem módban három LR14 (C méretű) alkálielemet használjon. Hálózati áramforrás használata esetén kizárólag a mellékelt hálózati adaptert használja. Ne használjon másmilyen hálózati adaptert.
- Ha nem a mellékelt hálózati adaptert használja, az a készülék hibás működéséhez vezethet, ugyanis a más gyártóktól származó csatlakozódugók polarítása eltérő lehet.



- Amennyiben a készüléket elemekkel működteti, javasolt a hálózati adapter eltávolítása mind a fali aljzathból, mind a DC IN 5V aljzathból. Húzza ki a külső áramforrás dugóját, mielőtt megkezdené a készülék használatát.
- A készülék a 0–40 °C hőmérséklettartományban használható. Ennél magasabb hőmérsékleten való használat esetén előfordulhat, hogy a kijelző fokozatosan elfeketedik. Ennél alacsonyabb hőmérsékleten való használat esetén előfordulhat, hogy a kijelző csak nagyon lassan változik. (Miután a készüléket ismét a javasolt hőmérséklettartományon belül használják, ezek a rendellenességek megszűnnek, és a készülék is károsodás nélkül tovább használható.)

- Fejhallgató (nem tartozék) vagy külső eszköz csatlakoztatása esetén sztereó (hárompólusú) vagy monó (kétpólusú) minicsatlakozós fejhallgatót vagy audiókábelt használjon. Másmilyen csatlakozójú fejhallgató használatá esetén előfordulhat, hogy nem hallatszik hang.



* Ha monó fejhallgatón hallgat sztereó hangot, akkor csak a bal oldali csatorna hangját fogja hallani.

- Keerülje a szélsőséges hőmérsékletet, a közvetlen napfényt, a nedvességet, a homokot és a rázkódást. Soha ne hagyja a készüléket napon parkoló autóban.
- Ha bármilyen szilárd anyag vagy folyadék kerül az egységbe, távolítsa el a hálózati adaptert és az elemeket, és további használat előtt forduljon szakemberhez.
- Mivel a hangszórókban erős mágnes található, tartsa távol a mágneses kódolást használó hitelkártyákat és a felhúzható órákat az egységtől a mágnesség által esetleg okozott károsodás megelőzése érdekében.
- A készülékház megtisztításához puha, száraz kendőt használjon. A tisztításhoz soha ne használjon oldószert, például benzint vagy alkoholt, mert ezek károsíthatják a készülék külsejét.
- Ne működtesse a készüléket nedves kézzel, mert az rövidzárlatot okozhat.

Hibaelhárítás

Ha bármely probléma a következő ellenőrzések elvégzését követően is fennáll, forduljon a legközelebbi Sony márkaképviselethez.

A kijelző homályos, vagy nem jelenik meg rajta semmi.

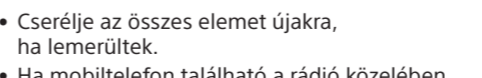
- A rádiót szélsőségesen magas vagy alacsony hőmérsékleti viszonyok között vagy túl nedves helyen használják.

A hang nagyon gyenge vagy akadozik, illetve a vétel nem megfelelő.

- Ha épületen belül tartózkodik, akkor helyezze ablak közelébe a készüléket.
- Az optimális vétel eléréséhez húzza ki az antennát, és állítsa be annak hosszát és szögét.

A hang nagyon gyenge vagy akadozik, illetve a vétel nem megfelelő.

- Ha épületen belül tartózkodik, akkor helyezze ablak közelébe a készüléket.
- Az optimális vétel eléréséhez húzza ki az antennát, és állítsa be annak hosszát és szögét.



- Cserélje az összes elemet újakra, ha lemerültek.

- Ha mobiltelefon található a rádió közelében, akkor a rádió hangos zajt adhat ki.

- Tartsa a telefont távol a rádiótól.

Üzenetek

Low Battery (villogó jelzés, majd a rádió kikapcsol)

- Az elemek lemerültek. Cserélje az összes elemet újakra.

No preset

- A megnyomott gombra nincs állomás beállítva a kiválasztott frekvenciasávon (DAB vagy FM).

No signal

- Az adott országban vagy régióban nincs támogatott DAB-műsorszórás.
- Megszűnt a kiválasztott DAB-műsorszórás vétele.

Műszaki adatok

Frekvenciatartomány
DAB (III. sáv): 174,928 MHz – 239,200 MHz
FM: 87,5 MHz – 108 MHz (0,05 MHz-es lépték)

Középfrekvencia
DAB (III. sáv): 2,048 MHz
FM: 1,943 MHz

| Csatorna | Frekvencia | Csatorna | Frekvencia |
|----------|------------|----------|------------|
| 5A | 174,928 | 10N | 210,096 |
| 5B | 176,640 | 10B | 211,648 |
| 5C | 178,352 | 10C | 213,360 |
| 5D | 180,064 | 10D | 215,072 |
| 6A | 181,936 | 11A | 216,928 |
| 6B | 183,648 | 11N | 217,088 |
| 6C | 185,360 | 11B | 218,640 |
| 6D | 187,072 | 11C | 220,352 |
| 7A | 188,928 | 11D | 222,064 |
| 7B | 190,640 | 12A | 223,936 |
| 7C | 192,352 | 12N | 224,096 |
| 7D | 194,064 | 12B | 225,648 |
| 8A | 195,936 | 12C | 227,360 |
| 8B | 197,648 | 12D | 229,072 |
| 8C | 199,360 | 13A | 230,784 |
| 8D | 201,072 | 13B | 232,496 |
| 9A | 202,928 | 13C | 234,208 |
| 9B | 204,640 | 13D | 235,776 |
| 9C | 206,352 | 13E | 237,488 |
| 9D | 208,064 | 13F | 239,200 |
| 10A | 209,936 | | |

Hangsugárzó: Kb. 10,2 cm-es átmérő, 4 Ω, monó
Hangkimeneti teljesítmény: 1 W
Kimenet: ♪ (fejhallgató) aljzat (ø 3,5 mm, sztereó mini csatlakozó)
Bemenet: AUDIO IN aljzat (ø 3,5 mm-es sztereó minicsatlakozó)
Áramellátási követelmények: 4,5 V DC, három LR14 (C méretű) alkálielem (A készülék nem támogatja az újratölthető elemeket.)
Külső áramforrás: 5 V-os DC IN
Akkumulátorkapacitás (JEITA)^{*1} *2
Kb. 16 óra (DAB-vétel)
Kb. 14 óra (FM-vétel)
Kb. 24 óra (AUDIO IN bemenet)

^[*1] A Japan Electronics and Information Technology Industries Association (JEITA) mérései alapján. Az elem tényleges élettartama függ az egység használatának körülményeitől

^[*2] Amennyiben hangsugárzón keresztül hallgatja az egységet, és Sony (LR14SG) alkálielemeket használ

Méret: Kb. 240 mm × 135 mm × 85 mm (sz/ma/mé) a kiálló részek és a kezelőszervek nélkül
Tömeg: Kb. 1,3 kg (elemekkel együtt)
Mellékelt tartozékok: Hálózati adapter (5 V, 2 A)
A külső és a műszaki adatok előzetes bejelentés nélkül megváltozhatnak.