

# 10cm Coaxial 3-way Speaker

## 10 cm-es, koaxiális, háromutas hangszóró

HU Útmutató

### XS-F1034

### Előírások

- Ne terhelje folyamatosan a hangszórórendszert a névleges teljesítményt meghaladó mértékben.
- A műsoros kazettákat, karórákat és a mágneses kódolást használó hitelkártyákat tartsa távol a hangszóró rendszertől, hogy megvédje azokat a hangszórók mágnesei által okozott kártól.

Ha gépkocsijában nem talál megfelelő helyet a beszereléshez, lépjen kapcsolatba autókereskedőjével vagy a legközelebbi Sony márkakereskedővel.

### Minőségtanúsítás

A forgalomba hozó tanúsítja, hogy a Sony XS-F1034 típusú hangszóró a BkM-IpM 2/1984. (III. 10.) számú együttes rendeletben előírtak szerint megfelel a következő műszaki jellemzőknek.

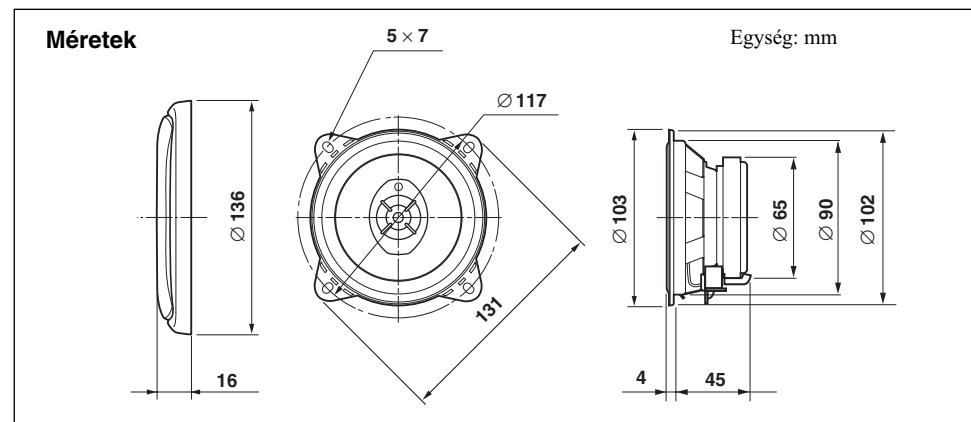
Hangszóró	Koaxiális, háromutas
	Mély: 10 cm-es, HOP, kónuszos
	Közép: 2,8 cm-es, alumínium, kónuszos
	Magas: 0,8 cm-es, PEI, dóm
Maximális terhelhetőség	140 W
Névleges terhelhetőség	30 W
Impedancia	4 ohm
Érzékenység	90 dB/W/m
Frekvenciamenet	40–25 000 Hz
Tömeg	kb. 400 g hangszórónként
Mellékelt tartozékok	Beszerelési alkatrészek

A kivitel és a műszaki adatok előzetes bejelentés nélkül megváltozhatnak.

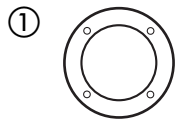
### Beszerelés előtt

A hangszóró beszereléséhez szükséges minimális szabad mélység 45 mm. Mérje meg a szabad mélységet a beszerelési pozícióban, és ellenőrizze, hogy a hangszóró nem érhet-e hozzá a gépkocsi valamelyik részéhez. A beszerelési pozíció kiválasztásakor tartsa szem előtt az alábbiakat.

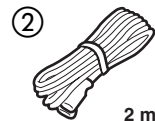
- Ellenőrizze, hogy az ajtóban (első vagy hátsó) a beszerelési pozíció közelében nem akadályozza-e semmi a hangszóró elhelyezését.
- Elképzelhető, hogy az ajtókárpit (első vagy hátsó) belső felületén már kialakították a szükséges hangszóró kivágást. Ebben az esetben csak a lemezt kell hozzáigazítani.
- Ha ezt a hangszórót az ajtóba (első vagy hátsó) építi, ellenőrizze, hogy a csatlakozóegység, a hangszórókeret vagy a mágnes nem ér-e hozzá az ajtó belső részeihez, pl. az ablak mechanizmushoz (pl. az ablak le- vagy felhúzásakor), stb. Győződjön meg arról is, hogy a hangszórómaszk nem érintkezik-e semmilyen belső szerelvényel, például az ablakmozgató fogantyúval, kilinccsel, könyöktámasszal, ajtózebbel, lámpával vagy az üléssel, stb.



# Tartozéklista



①



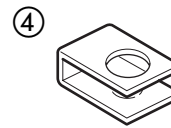
②

2 m × 2



③

Ø 4 × 30 × 8



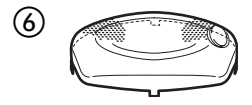
④

× 8



⑤

× 2



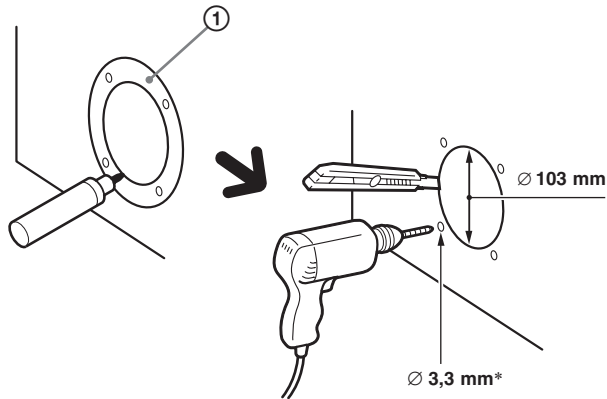
⑥

× 2

## Beszereleési példa

**1**

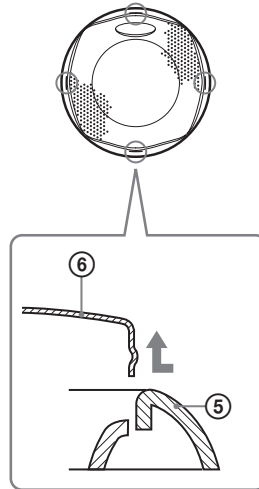
Jelölje meg a négy furat helyét. Készítsen 3,3 mm-es átmérőjű\* furatokat.



\* A ④ használata esetén: Ø 5 mm

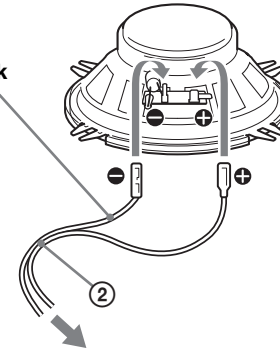
**2**

Távolítsa el a hangzórómaszkt.



**3**

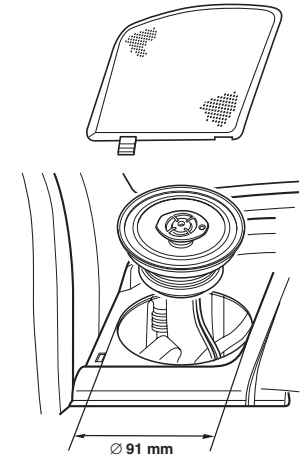
Csíkos vezeték



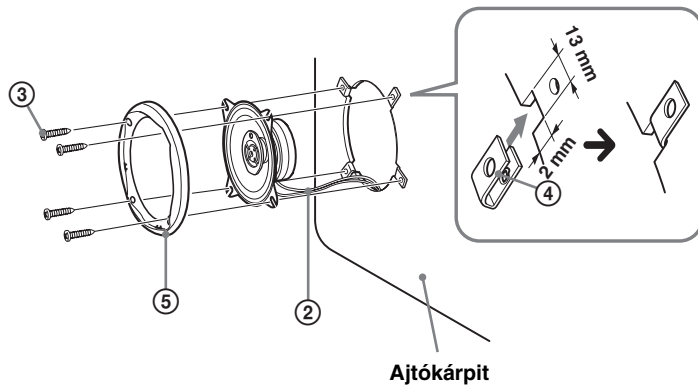
A gépkocsi hangzóróvezetékéhez.

\* Fehér vezeték – bal hangzóró  
Szürke vezeték – jobb hangzóró

**Süllyesztett beszerelés  
(a műszerfal síkjába  
illeszkedően)**



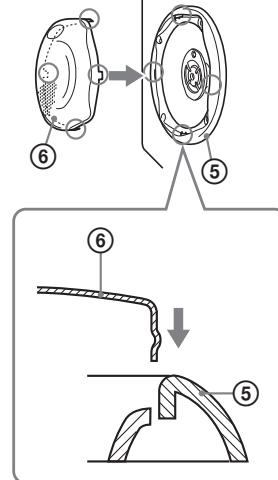
**4**



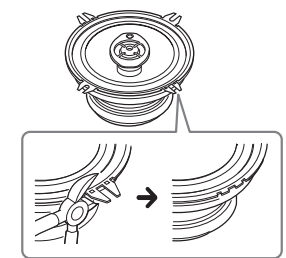
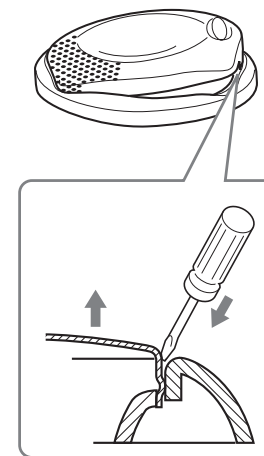
Ajtókárpit

**5**

Illessze a helyére a hangzórómaszkt peremét, majd pattintsa a helyére.



A hangzórómaszkt eltávolítása.



A rögzítőfülvágása vagy letörése után ezt a hangzórót szinte minden gépkocsi típusba be lehet építeni.

Egy lemezvágóval vágja le, illetve egy fogóval törje le a rögzítőfület a hangzórókerettel egy síkban (lásd az ábrát).

**Megjegyzés**

A rögzítőfülvágása után óvatosan fogja meg a hangzórót, mert a vágási felület éles lehet.