

# HOME AUDIO DOCKING SYSTEM

Kezelési utasítás

# HOME AUDIO DOCKING SYSTEM

©2012 Sony Corporation

FST-GTK33iP/GTK11iP	<b>HU</b>
RDH-GTK33iP/GTK11iP	

http://www.sony.net/

**RDS**

Made for **iPod** **iPhone**

## FIGYELMEZTETÉS

A tűzveszély megelőzése érdekében ne takarja el a készülék szellőzőnyílásait újsággal, terítővel, függönyvel stb. Ne tegyen nyílt lángot keltő tárgyat, például égő gyertyát a készülékre.

A tűzeset és az áramütés elkerülése érdekében óvja a készüléket a cseppen- és fröccsenő víztől, és soha ne tegyen folyadékkal telí edényt, például virágvázát a készülékre.

A készüléket nem szabad több oldalról zárt térben elhelyezni és működtetni (pl. könyvszekrényben vagy beépített fülkében).

A készüléket könnyen hozzáférhető konnektorhoz csatlakoztassa. Amennyiben bármilyen rendelkezésséget észlel a készülék működésében, azonnal húzza ki a konnektorból.

Az elemeket vagy az elemekkel ellátott eszközt ne helyezze el olyan helyen, ahol sugárzó hőnek, például napfénynek vagy tűznek van kitéve.

A készülék mindaddig áram alatt van, amíg a hálózati csatlakozóvezetékét nem húzza ki a hálózati aljzatból, még akkor is, ha maga a készülék kikapcsolt állapotban van.

**Megjegyzés a vásárlók számára: a következő információk csak az EU irányelveket alkalmazó országokban eladott készülékekre érvényesek.**
A termék gyártója a Sony Corporation (Japán, 108-0075 Tokió, 1-7-1 Konan Minato-ku). A termékbiztonsággal és az elektromágneses kompatibilitással kapcsolatban a Sony Deutschland GmbH (Hedelfinger Strasse 61, 70327 Stuttgart, Germany) a felhatalmazott képviselő. Kérjük, bármely szervizeléssel vagy garanciával kapcsolatos ügyben forduljon a különálló szerviz- vagy garanciaadokumentumokban megadott címekhez.

### Európai és ausztráliai vásárlók számára

**Feleslegessé vált elektromos és elektronikus készülékek hulladékként való eltávolítása (Az Európai Unióra és egyéb, szelektív hulladékgyűjtési rendszerrel rendelkező európai országokra érvényes)**

Ez a szimbólum a készüléken vagy a csomagolásán azt jelzi, hogy a terméket ne kezelje háztartási hulladékként. Kérjük, hogy az elektromos és elektronikai hulladék gyűjtésére kijelölt gyűjtőhelyen adja le. A feleslegessé vált termékeknek helyes kezelésével segít megelőzni a környezet és az emberi egészség károsodását, mely bekövetkezhetne, ha nem követi a hulladékkezelés helyes módját. Az anyagok újrahasznosítása segít a természeti erőforrások megőrzésében. A termék újrahasznosítása érdekében további információért forduljon a lakhelyén az illetékesekhez, a helyi hulladékgyűjtő szolgáltatóhoz vagy ahhoz az üzlethez, ahol a terméket megvásárolta. Használható tartozék: távvezérlő.

A készülék nem csatlakoztatható a rendszerhez, mert az egységnek nincs fejhallgató-csatlakozója.

Egyes elemeken ez a jelzés egy vegyjellel együtt van feltüntetve. A higany (Hg) vagy ólom (Pb) vegyjele akkor van feltüntetve, ha az elem több, mint 0,0005% higányt vagy 0,004% ólmot tartalmaz.

A feleslegessé vált elemek helyes kezelésével segít megelőzni a környezet és az emberi egészség károsodását, mely bekövetkezhetne, ha nem követi a hulladékkezelés helyes módját. Az anyagok újrahasznosítása segít a természeti erőforrások megőrzésében. A termék újrahasznosítása érdekében további információért forduljon a lakhelyén az illetékesekhez, a helyi hulladékgyűjtő szolgáltatóhoz vagy ahhoz az üzlethez, ahol a terméket megvásárolta.

Használható tartozék: távvezérlő.

A készülék nem csatlakoztatható a rendszerhez, mert az egységnek nincs fejhallgató-csatlakozója.

Egyes elemeken ez a jelzés egy vegyjellel együtt van feltüntetve. A higany (Hg) vagy ólom (Pb) vegyjele akkor van feltüntetve, ha az elem több, mint 0,0005% higányt vagy 0,004% ólmot tartalmaz.

A feleslegessé vált elemek helyes kezelésével segít megelőzni a környezet és az emberi egészség károsodását, mely bekövetkezhetne, ha nem követi a hulladékkezelés helyes módját. Az anyagok újrahasznosítása segít a természeti erőforrások megőrzésében. A termék újrahasznosítása érdekében további információért forduljon a lakhelyén az illetékesekhez, a helyi hulladékgyűjtő szolgáltatóhoz vagy ahhoz az üzlethez, ahol a terméket megvásárolta.

Olyan termékek esetén, ahol biztonsági, hatékonysági és adatkezelési okok miatt állandó kapcsolat szükséges a beépített elemekkel, az elemek eltávolításához szakember szükséges. Az elemek szakszerű hulladékkezelése érdekében a készülék hasznos élettartamának végén adja le azt a megfelelő hulladékgyűjtő vagy újrahasznosító telepen.

Egyéb elemek esetén olvassa el az elemek biztonságos kicserélésére vonatkozó szakaszt. Az elemet adja le a megfelelő gyűjtőhelyen.

A termék vagy az elem újrahasznosítása érdekében további információért forduljon a lakhelyén az illetékesekhez, a helyi hulladékgyűjtő szolgáltatóhoz vagy ahhoz az üzlethez, ahol a terméket megvásárolta.

A készülék nem csatlakoztatható a rendszerhez, mert az egységnek nincs fejhallgató-csatlakozója.

Egyes elemeken ez a jelzés egy vegyjellel együtt van feltüntetve. A higany (Hg) vagy ólom (Pb) vegyjele akkor van feltüntetve, ha az elem több, mint 0,0005% higányt vagy 0,004% ólmot tartalmaz.

A feleslegessé vált elemek helyes kezelésével segít megelőzni a környezet és az emberi egészség károsodását, mely bekövetkezhetne, ha nem követi a hulladékkezelés helyes módját. Az anyagok újrahasznosítása segít a természeti erőforrások megőrzésében.

Olyan termékek esetén, ahol biztonsági, hatékonysági és adatkezelési okok miatt állandó kapcsolat szükséges a beépített elemekkel, az elemek eltávolításához szakember szükséges. Az elemek szakszerű hulladékkezelése érdekében a készülék hasznos élettartamának végén adja le azt a megfelelő hulladékgyűjtő vagy újrahasznosító telepen.

Egyéb elemek esetén olvassa el az elemek biztonságos kicserélésére vonatkozó szakaszt. Az elemet adja le a megfelelő gyűjtőhelyen.

A termék vagy az elem újrahasznosítása érdekében további információért forduljon a lakhelyén az illetékesekhez, a helyi hulladékgyűjtő szolgáltatóhoz vagy ahhoz az üzlethez, ahol a terméket megvásárolta.

A készülék nem csatlakoztatható a rendszerhez, mert az egységnek nincs fejhallgató-csatlakozója.

Egyes elemeken ez a jelzés egy vegyjellel együtt van feltüntetve. A higany (Hg) vagy ólom (Pb) vegyjele akkor van feltüntetve, ha az elem több, mint 0,0005% higányt vagy 0,004% ólmot tartalmaz.

A feleslegessé vált elemek helyes kezelésével segít megelőzni a környezet és az emberi egészség károsodását, mely bekövetkezhetne, ha nem követi a hulladékkezelés helyes módját. Az anyagok újrahasznosítása segít a természeti erőforrások megőrzésében.

Olyan termékek esetén, ahol biztonsági, hatékonysági és adatkezelési okok miatt állandó kapcsolat szükséges a beépített elemekkel, az elemek eltávolításához szakember szükséges. Az elemek szakszerű hulladékkezelése érdekében a készülék hasznos élettartamának végén adja le azt a megfelelő hulladékgyűjtő vagy újrahasznosító telepen.

Egyéb elemek esetén olvassa el az elemek biztonságos kicserélésére vonatkozó szakaszt. Az elemet adja le a megfelelő gyűjtőhelyen.

A termék vagy az elem újrahasznosítása érdekében további információért forduljon a lakhelyén az illetékesekhez, a helyi hulladékgyűjtő szolgáltatóhoz vagy ahhoz az üzlethez, ahol a terméket megvásárolta.

A készülék nem csatlakoztatható a rendszerhez, mert az egységnek nincs fejhallgató-csatlakozója.

Egyes elemeken ez a jelzés egy vegyjellel együtt van feltüntetve. A higany (Hg) vagy ólom (Pb) vegyjele akkor van feltüntetve, ha az elem több, mint 0,0005% higányt vagy 0,004% ólmot tartalmaz.

A feleslegessé vált elemek helyes kezelésével segít megelőzni a környezet és az emberi egészség károsodását, mely bekövetkezhetne, ha nem követi a hulladékkezelés helyes módját. Az anyagok újrahasznosítása segít a természeti erőforrások megőrzésében.

Olyan termékek esetén, ahol biztonsági, hatékonysági és adatkezelési okok miatt állandó kapcsolat szükséges a beépített elemekkel, az elemek eltávolításához szakember szükséges. Az elemek szakszerű hulladékkezelése érdekében a készülék hasznos élettartamának végén adja le azt a megfelelő hulladékgyűjtő vagy újrahasznosító telepen.

Egyéb elemek esetén olvassa el az elemek biztonságos kicserélésére vonatkozó szakaszt. Az elemet adja le a megfelelő gyűjtőhelyen.

A termék vagy az elem újrahasznosítása érdekében további információért forduljon a lakhelyén az illetékesekhez, a helyi hulladékgyűjtő szolgáltatóhoz vagy ahhoz az üzlethez, ahol a terméket megvásárolta.

A készülék nem csatlakoztatható a rendszerhez, mert az egységnek nincs fejhallgató-csatlakozója.

Egyes elemeken ez a jelzés egy vegyjellel együtt van feltüntetve. A higany (Hg) vagy ólom (Pb) vegyjele akkor van feltüntetve, ha az elem több, mint 0,0005% higányt vagy 0,004% ólmot tartalmaz.

A feleslegessé vált elemek helyes kezelésével segít megelőzni a környezet és az emberi egészség károsodását, mely bekövetkezhetne, ha nem követi a hulladékkezelés helyes módját. Az anyagok újrahasznosítása segít a természeti erőforrások megőrzésében.

Olyan termékek esetén, ahol biztonsági, hatékonysági és adatkezelési okok miatt állandó kapcsolat szükséges a beépített elemekkel, az elemek eltávolításához szakember szükséges. Az elemek szakszerű hulladékkezelése érdekében a készülék hasznos élettartamának végén adja le azt a megfelelő hulladékgyűjtő vagy újrahasznosító telepen.

Egyéb elemek esetén olvassa el az elemek biztonságos kicserélésére vonatkozó szakaszt. Az elemet adja le a megfelelő gyűjtőhelyen.

A termék vagy az elem újrahasznosítása érdekében további információért forduljon a lakhelyén az illetékes személyek tulajdoná. Ebben a leírásban nem tüntettük fel a ™ és ® jeleket.

**Megjegyzés a vásárlók számára: a következő információk csak az EU irányelveket alkalmazó országokban eladott készülékekre érvényesek.**
A termék gyártója a Sony Corporation (Japán, 108-0075 Tokió, 1-7-1 Konan Minato-ku). A termékbiztonsággal és az elektromágneses kompatibilitással kapcsolatban a Sony Deutschland GmbH (Hedelfinger Strasse 61, 70327 Stuttgart, Germany) a felhatalmazott képviselő. Kérjük, bármely szervizeléssel vagy garanciával kapcsolatos ügyben forduljon a különálló szerviz- vagy garanciaadokumentumokban megadott címekhez.

### Európai és ausztráliai vásárlók számára

**Feleslegessé vált elektromos és elektronikus készülékek hulladékként való eltávolítása (Az Európai Unióra és egyéb, szelektív hulladékgyűjtési rendszerrel rendelkező európai országokra érvényes)**

Ez a szimbólum a készüléken vagy a csomagolásán azt jelzi, hogy a terméket ne kezelje háztartási hulladékként. Kérjük, hogy az elektromos és elektronikai hulladék gyűjtésére kijelölt gyűjtőhelyen adja le. A feleslegessé vált termékeknek helyes kezelésével segít megelőzni a környezet és az emberi egészség károsodását, mely bekövetkezhetne, ha nem követi a hulladékkezelés helyes módját. Az anyagok újrahasznosítása segít a természeti erőforrások megőrzésében. A termék újrahasznosítása érdekében további információért forduljon a lakhelyén az illetékesekhez, a helyi hulladékgyűjtő szolgáltatóhoz vagy ahhoz az üzlethez, ahol a terméket megvásárolta. Használható tartozék: távvezérlő.

A készülék nem csatlakoztatható a rendszerhez, mert az egységnek nincs fejhallgató-csatlakozója.

Egyes elemeken ez a jelzés egy vegyjellel együtt van feltüntetve. A higany (Hg) vagy ólom (Pb) vegyjele akkor van feltüntetve, ha az elem több, mint 0,0005% higányt vagy 0,004% ólmot tartalmaz.

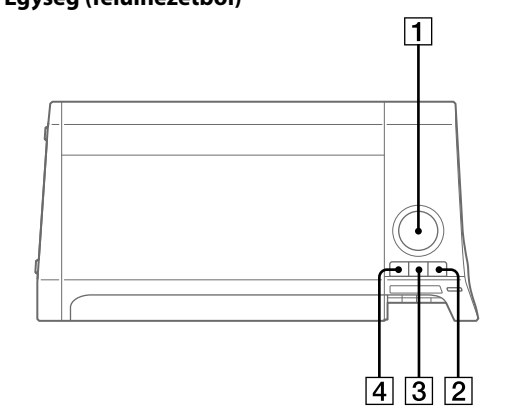
A feleslegessé vált elemek helyes kezelésével segít megelőzni a környezet és az emberi egészség károsodását, mely bekövetkezhetne, ha nem követi a hulladékkezelés helyes módját. Az anyagok újrahasznosítása segít a természeti erőforrások megőrzésében. A termék újrahasznosítása érdekében további információért forduljon a lakhelyén az illetékesekhez, a helyi hulladékgyűjtő szolgáltatóhoz vagy ahhoz az üzlethez, ahol a terméket megvásárolta.

Olyan termékek esetén, ahol biztonsági, hatékonysági és adatkezelési okok miatt állandó kapcsolat szükséges a beépített elemekkel, az elemek eltávolításához szakember szükséges. Az elemek szakszerű hulladékkezelése érdekében a készülék hasznos élettartamának végén adja le azt a megfelelő hulladékgyűjtő vagy újrahasznosító telepen.

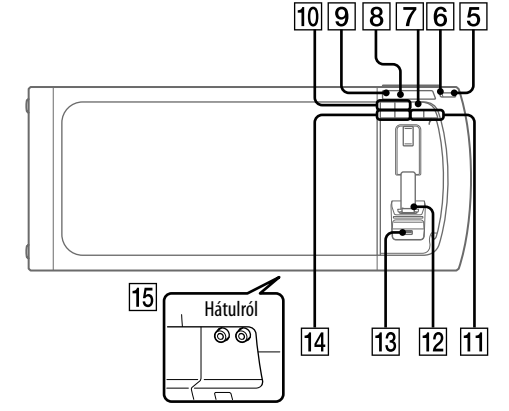
Egyéb elemek esetén olvassa el az elemek biztonságos kicserélésére vonatkozó szakaszt. Az elemet adja le a megfelelő gyűjtőhelyen.

## A vezérlők elhelyezkedése

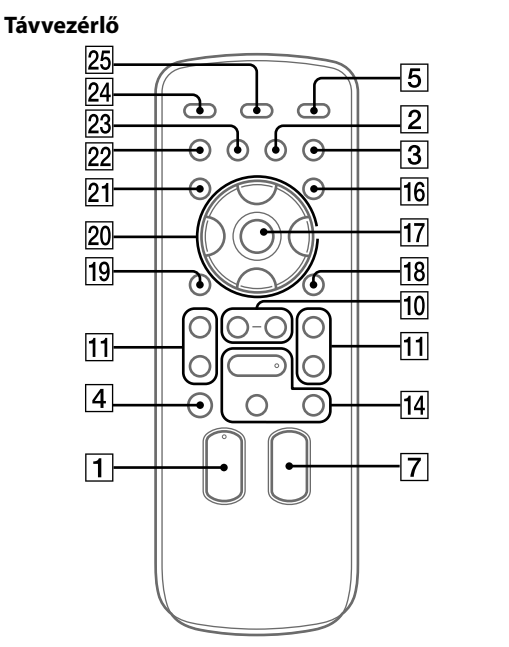
Egység (felülnézetből)



Egység (előlnézetből)



**Megjegyzés**
Fejhallgató nem csatlakoztatható a rendszerhez, mert az egységnek nincs fejhallgató-csatlakozója.



Ez az útmutató elsősorban a rendszer távvezérlővel történő működtetésére koncentrál, de a műveletek az egységen lévő, a távvezérlő gombjaival megegyező vagy hasonló nevű gombokkal is végrehajthatók.

**Az egység gombjainak zárolása (gyermekzár funkció)**
Az egységen található gombok a **I/⏏** (be/kiszénlét) **[5]** gomb kivételével zárolhatók, így megelőzhető véletlen használatuk.

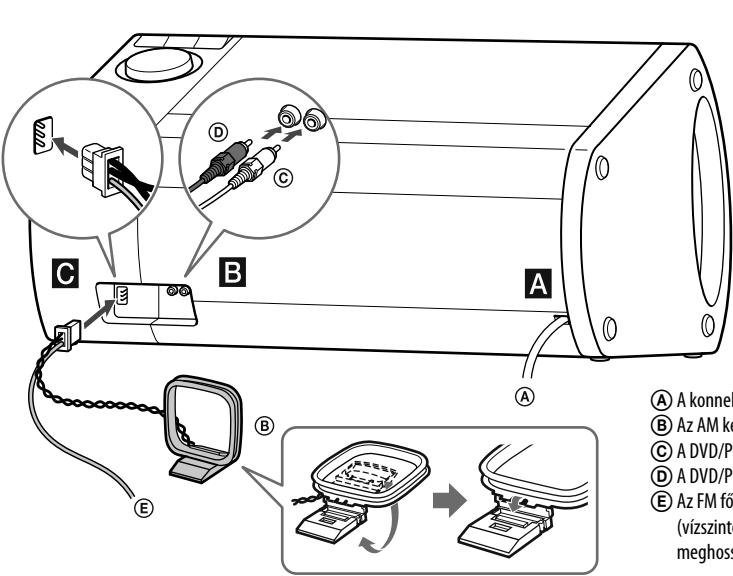
Tartsa lenyomva az egység **■ [14]** gombját, amíg a „CHILD LOCK ON” vagy „CHILD LOCK OFF” jelzés a kijelzőn meg nem jelenik **[8]**. Az egység gombjai ekkor, a **I/⏏ [5]** gomb kivételével, zárolásra kerülnek vagy zárolásuk feloldódik.

**Megjegyzés**
A gyermekzár a hálózati kábel kihúzásakor feloldódik.

**Tipp**
A távirányító gombjaival akkor is működtethető a rendszer, ha az egység gombjait a gyermekzár zárolja.

## Kezdeti lépések

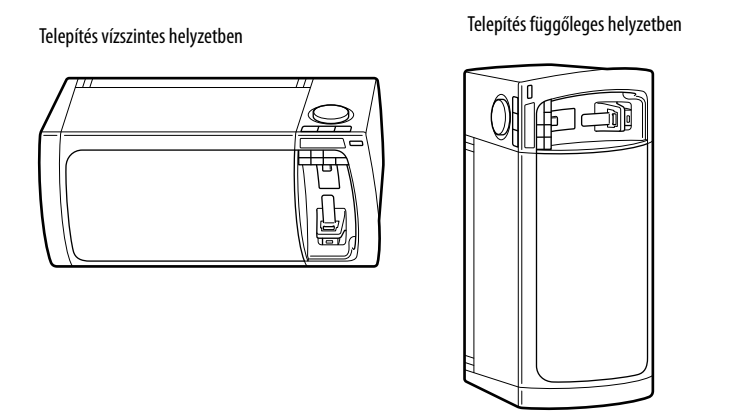
Egység (felülnézetből)



**A** A konnektorhoz
**B** Az AM keretantennához
**C** A DVD/PC IN L aljzathoz
**D** A DVD/PC IN R aljzathoz
**E** Az FM fő antennához (vízszintesen meghosszabbítandó).

## A rendszer telepítése

A rendszer vízszintes és függőleges helyzetben egyaránt telepíthető. Saját ízlése szerint döntheti el, melyik megoldást választja (az iPod nano modell használatát kivéve). Ne felejdje, hogy az iPod nano modellek használata esetén ez a rendszer csak vízszintes helyzetben használható.



## Műveletek

A készülék nem csatlakoztatható a rendszerhez, mert az egységnek nincs fejhallgató-csatlakozója.

Egyes elemeken ez a jelzés egy vegyjellel együtt van feltüntetve. A higany (Hg) vagy ólom (Pb) vegyjele akkor van feltüntetve, ha az elem több, mint 0,0005% higányt vagy 0,004% ólmot tartalmaz.

A feleslegessé vált elemek helyes kezelésével segít megelőzni a környezet és az emberi egészség károsodását, mely bekövetkezhetne, ha nem követi a hulladékkezelés helyes módját. Az anyagok újrahasznosítása segít a természeti erőforrások megőrzésében.

Olyan termékek esetén, ahol biztonsági, hatékonysági és adatkezelési okok miatt állandó kapcsolat szükséges a beépített elemekkel, az elemek eltávolításához szakember szükséges. Az elemek szakszerű hulladékkezelése érdekében a készülék hasznos élettartamának végén adja le azt a megfelelő hulladékgyűjtő vagy újrahasznosító telepen.

Egyéb elemek esetén olvassa el az elemek biztonságos kicserélésére vonatkozó szakaszt. Az elemet adja le a megfelelő gyűjtőhelyen.

A termék vagy az elem újrahasznosítása érdekében további információért forduljon a lakhelyén az illetékes személyek tulajdoná. Ebben a leírásban nem tüntettük fel a ™ és ® jeleket.

A készülék nem csatlakoztatható a rendszerhez, mert az egységnek nincs fejhallgató-csatlakozója.

Egyes elemeken ez a jelzés egy vegyjellel együtt van feltüntetve. A higany (Hg) vagy ólom (Pb) vegyjele akkor van feltüntetve, ha az elem több, mint 0,0005% higányt vagy 0,004% ólmot tartalmaz.

A feleslegessé vált elemek helyes kezelésével segít megelőzni a környezet és az emberi egészség károsodását, mely bekövetkezhetne, ha nem követi a hulladékkezelés helyes módját. Az anyagok újrahasznosítása segít a természeti erőforrások megőrzésében.

Olyan termékek esetén, ahol biztonsági, hatékonysági és adatkezelési okok miatt állandó kapcsolat szükséges a beépített elemekkel, az elemek eltávolításához szakember szükséges. Az elemek szakszerű hulladékkezelése érdekében a készülék hasznos élettartamának végén adja le azt a megfelelő hulladékgyűjtő vagy újrahasznosító telepen.

Egyéb elemek esetén olvassa el az elemek biztonságos kicserélésére vonatkozó szakaszt. Az elemet adja le a megfelelő gyűjtőhelyen.

A termék vagy az elem újrahasznosítása érdekében további információért forduljon a lakhelyén az illetékes személyek tulajdoná. Ebben a leírásban nem tüntettük fel a ™ és ® jeleket.

A készülék nem csatlakoztatható a rendszerhez, mert az egységnek nincs fejhallgató-csatlakozója.

Egyes elemeken ez a jelzés egy vegyjellel együtt van feltüntetve. A higany (Hg) vagy ólom (Pb) vegyjele akkor van feltüntetve, ha az elem több, mint 0,0005% higányt vagy 0,004% ólmot tartalmaz.

A feleslegessé vált elemek helyes kezelésével segít megelőzni a környezet és az emberi egészség károsodását, mely bekövetkezhetne, ha nem követi a hulladékkezelés helyes módját. Az anyagok újrahasznosítása segít a természeti erőforrások megőrzésében.

Olyan termékek esetén, ahol biztonsági, hatékonysági és adatkezelési okok miatt állandó kapcsolat szükséges a beépített elemekkel, az elemek eltávolításához szakember szükséges. Az elemek szakszerű hulladékkezelése érdekében a készülék hasznos élettartamának végén adja le azt a megfelelő hulladékgyűjtő vagy újrahasznosító telepen.

Egyéb elemek esetén olvassa el az elemek biztonságos kicserélésére vonatkozó szakaszt. Az elemet adja le a megfelelő gyűjtőhelyen.

A termék vagy az elem újrahasznosítása érdekében további információért forduljon a lakhelyén az illetékes személyek tulajdoná. Ebben a leírásban nem tüntettük fel a ™ és ® jeleket.

A készülék nem csatlakoztatható a rendszerhez, mert az egységnek nincs fejhallgató-csatlakozója.

Egyes elemeken ez a jelzés egy vegyjellel együtt van feltüntetve. A higany (Hg) vagy ólom (Pb) vegyjele akkor van feltüntetve, ha az elem több, mint 0,0005% higányt vagy 0,004% ólmot tartalmaz.

A feleslegessé vált elemek helyes kezelésével segít megelőzni a környezet és az emberi egészség károsodását, mely bekövetkezhetne, ha nem követi a hulladékkezelés helyes módját. Az anyagok újrahasznosítása segít a természeti erőforrások megőrzésében.

Olyan termékek esetén, ahol biztonsági, hatékonysági és adatkezelési okok miatt állandó kapcsolat szükséges a beépített elemekkel, az elemek eltávolításához szakember szükséges. Az elemek szakszerű hulladékkezelése érdekében a készülék hasznos élettartamának végén adja le azt a megfelelő hulladékgyűjtő vagy újrahasznosító telepen.

Egyéb elemek esetén olvassa el az elemek biztonságos kicserélésére vonatkozó szakaszt. Az elemet adja le a megfelelő gyűjtőhelyen.

A termék vagy az elem újrahasznosítása érdekében további információért forduljon a lakhelyén az illetékes személyek tulajdoná. Ebben a leírásban nem tüntettük fel a ™ és ® jeleket.

A készülék nem csatlakoztatható a rendszerhez, mert az egységnek nincs fejhallgató-csatlakozója.

Egyes elemeken ez a jelzés egy vegyjellel együtt van feltüntetve. A higany (Hg) vagy ólom (Pb) vegyjele akkor van feltüntetve, ha az elem több, mint 0,0005% higányt vagy 0,004% ólmot tartalmaz.

A feleslegessé vált elemek helyes kezelésével segít megelőzni a környezet és az emberi egészség károsodását, mely bekövetkezhetne, ha nem követi a hulladékkezelés helyes módját. Az anyagok újrahasznosítása segít a természeti erőforrások megőrzésében.

Olyan termékek esetén, ahol biztonsági, hatékonysági és adatkezelési okok miatt állandó kapcsolat szükséges a beépített elemekkel, az elemek eltávolításához szakember szükséges. Az elemek szakszerű hulladékkezelése érdekében a készülék hasznos élettartamának végén adja le azt a megfelelő hulladékgyűjtő vagy újrahasznosító telepen.

Egyéb elemek esetén olvassa el az elemek biztonságos kicserélésére vonatkozó szakaszt. Az elemet adja le a megfelelő gyűjtőhelyen.

A készülék nem csatlakoztatható a rendszerhez, mert az egységnek nincs fejhallgató-csatlakozója.

Egyes elemeken ez a jelzés egy vegyjellel együtt van feltüntetve. A higany (Hg) vagy ólom (Pb) vegyjele akkor van feltüntetve, ha az elem több, mint 0,0005% higányt vagy 0,004% ólmot tartalmaz.

A feleslegessé vált elemek helyes kezelésével segít megelőzni a környezet és az emberi egészség károsodását, mely bekövetkezhetne, ha nem követi a hulladékkezelés helyes módját. Az anyagok újrahasznosítása segít a természeti erőforrások megőrzésében.

Olyan termékek esetén, ahol biztonsági, hatékonysági és adatkezelési okok miatt állandó kapcsolat szükséges a beépített elemekkel, az elemek eltávolításához szakember szükséges. Az elemek szakszerű hulladékkezelése érdekében a készülék hasznos élettartamának végén adja le azt a megfelelő hulladékgyűjtő vagy újrahasznosító telepen.

Egyéb elemek esetén olvassa el az elemek biztonságos kicserélésére vonatkozó szakaszt. Az elemet adja le a megfelelő gyűjtőhelyen.

A termék vagy az elem újrahasznosítása érdekében további információért forduljon a lakhelyén az illetékes személyek tulajdoná. Ebben a leírásban nem tüntettük fel a ™ és ® jeleket.

A készülék nem csatlakoztatható a rendszerhez, mert az egységnek nincs fejhallgató-csatlakozója.

Egyes elemeken ez a jelzés egy vegyjellel együtt van feltüntetve. A higany (Hg) vagy ólom (Pb) vegyjele akkor van feltüntetve, ha az elem több, mint 0,0005% higányt vagy 0,004% ólmot tartalmaz.

A feleslegessé vált elemek helyes kezelésével segít megelőzni a környezet és az emberi egészség károsodását, mely bekövetkezhetne, ha nem követi a hulladékkezelés helyes módját. Az anyagok újrahasznosítása segít a természeti erőforrások megőrzésében.

Olyan termékek esetén, ahol biztonsági, hatékonysági és adatkezelési okok miatt állandó kapcsolat szükséges a beépített elemekkel, az elemek eltávolításához szakember szükséges. Az elemek szakszerű hulladékkezelése érdekében a készülék hasznos élettartamának végén adja le azt a megfelelő hulladékgyűjtő vagy újrahasznosító telepen.

Egyéb elemek esetén olvassa el az elemek biztonságos kicserélésére vonatkozó szakaszt. Az elemet adja le a megfelelő gyűjtőhelyen.

A termék vagy az elem újrahasznosítása érdekében további információért forduljon a lakhelyén az illetékes személyek tulajdoná. Ebben a leírásban nem tüntettük fel a ™ és ® jeleket.

A készülék nem csatlakoztatható a rendszerhez, mert az egységnek nincs fejhallgató-csatlakozója.

Egyes elemeken ez a jelzés egy vegyjellel együtt van feltüntetve. A higany (Hg) vagy ólom (Pb) vegyjele akkor van feltüntetve, ha az elem több, mint 0,0005% higányt vagy 0,004% ólmot tartalmaz.

A feleslegessé vált elemek helyes kezelésével segít megelőzni a környezet és az emberi egészség károsodását, mely bekövetkezhetne, ha nem követi a hulladékkezelés helyes módját. Az anyagok újrahasznosítása segít a természeti erőforrások megőrzésében.

Olyan termékek esetén, ahol biztonsági, hatékonysági és adatkezelési okok miatt állandó kapcsolat szükséges a beépített elemekkel, az elemek eltávolításához szakember szükséges. Az elemek szakszerű hulladékkezelése érdekében a készülék hasznos élettartamának végén adja le azt a megfelelő hulladékgyűjtő vagy újrahasznosító telepen.

Egyéb elemek esetén olvassa el az elemek biztonságos kicserélésére vonatkozó szakaszt. Az elemet adja le a megfelelő gyűjtőhelyen.

A termék vagy az elem újrahasznosítása érdekében további információért forduljon a lakhelyén az illetékes személyek tulajdoná. Ebben a leírásban nem tüntettük fel a ™ és ® jeleket.

A készülék nem csatlakoztatható a rendszerhez, mert az egységnek nincs fejhallgató-csatlakozója.

Egyes elemeken ez a jelzés egy vegyjellel együtt van feltüntetve. A higany (Hg) vagy ólom (Pb) vegyjele akkor van feltüntetve, ha az elem több, mint 0,0005% higányt vagy 0,004% ólmot tartalmaz.

A feleslegessé vált elemek helyes kezelésével segít megelőzni a környezet és az emberi egészség károsodását, mely bekövetkezhetne, ha nem követi a hulladékkezelés helyes módját. Az anyagok újrahasznosítása segít a természeti erőforrások megőrzésében.

Olyan termékek esetén, ahol biztonsági, hatékonysági és adatkezelési okok miatt állandó kapcsolat szükséges a beépített elemekkel, az elemek eltávolításához szakember szükséges. Az elemek szakszerű hulladékkezelése érdekében a készülék hasznos élettartamának végén adja le azt a megfelelő hulladékgyűjtő vagy újrahasznosító telepen.

Egyéb elemek esetén olvassa el az elemek biztonságos kicserélésére vonatkozó szakaszt. Az elemet adja le a megfelelő gyűjtőhelyen.

A termék vagy az elem újrahasznosítása érdekében további információért forduljon a lakhelyén az illetékes személyek tulajdoná. Ebben a leírásban nem tüntettük fel a ™ és ® jeleket.

A készülék nem csatlakoztatható a rendszerhez, mert az egységnek nincs fejhallgató-csatlakozója.

Egyes elemeken ez a jelzés egy vegyjellel együtt van feltüntetve. A

## Rádióállomások programhelyre történet beállítása

- Állítsa be a kívánt csatornát.
- A tuner memória módot a TUNER MEMORY ↻  gombbal választhatja ki.



- A kívánt sorszámú programhelyet a +/- ↻  gomb többszöri lenyomásával választhatja ki.

Ha a kiválasztott sorszámhoz már egy másik állomás van hozzárendelve, az újonnan választott állomás felülírja a régit.

- Az állomás eltávolásához nyomja meg a ⊖  ↻  gombot.

- Az 1–4. lépések ismétlésével további állomásokat tárolhat el. Legfeljebb 20 FM és 10 AM állomás tárolható.

- Tárolt állomás előhívásához nyomja meg többször a TUNING MODE ↻  gombot, amíg a „PRESET” jelzés fel nem tűnik, majd a +/- ↻  többszöri megnyomásával válassza ki a kívánt programhelyet.

## Külön megvásárolható

## audioeszközök használata

- Készítse elő a hangforrást.

Csatlakoztassa az audioeszközöt a rendszer DVD/PC IN L/R aljtázza ↻  egy (külön megvásárolható) audió kábel segítségével.

- Állítsa a hangerőt a minimumra. Többször nyomja meg a VOLUME ←  ↻  gombot, amíg a „VOL. MIN” jelzés meg nem jelenik a kijelzőn ↻ .

- Válassza ki a DVD/PC funkciót. Nyomja meg a FUNCTION +/- ↻  gombot többször egymás után.

- Indítsa el a lejátszást.

Indítsa el a lejátszást a csatlakoztatott eszközön, és állítsa be a kívánt hangerőt.

**Megjegyzés**
Ha a csatlakoztatott eszközön túl kicsi hangerő van beállítva, akkor előfordulhat, hogy a rendszer automatikusan készenléti üzemmódba kapcsol. Ennek elkerülésére állítsa a hangerőt megfelelő szintre. Olvassa el az „Automatikus készenléti mód kikapcsolása” részt.

## A hang beállítása

Művelet	Megnyomandó
Hangerő módosítása	VOLUME +/- <span><span>↻</span><span> </span></span>
Dinamikusabb hang létrehozása	BASS BOOST <span><span>↻</span><span> </span></span> gomb többször, amíg a „BASS ON” felirat meg nem jelenik.
A hangeffektus beállítása	EQ <span><span>↻</span><span> </span></span> gomb, többször.

## A hangsugárzó-megvilágítás beállítása

A hangsugárzó-megvilágítás módját számos megvilágítási minta közül választhatja ki. A hangsugárzó-megvilágítás funkció a lejátszott zenétől függő fényhatást hoz létre.

Nyomja meg többször a LED SPEAKER ↻  gombot. A minta a gomb minden megnyomásakor változik.

### A hangsugárzó-megvilágítás funkció kikapcsolása

Nyomja meg többször a LED SPEAKER ↻  gombot, amíg a „LED OFF” jelzés meg nem jelenik.

## A kijelzés módosítása

Művelet	Megnyomandó
A kijelző megjelenő információ módosítása <span><span>↻</span><span> </span></span> <sup>[1]</sup>	DISPLAY <span><span>↻</span><span> </span></span> gombot többször, megjelene bekapcsolt rendszer mellett.
A kijelző üzemmódjának megváltoztatása (lásd lent)	DISPLAY <span><span>↻</span><span> </span></span> gombot többször, kikapcsolt rendszer mellett. <sup>2)</sup>

<sup>[1]</sup> Megjelenítheti például az USB-eszköz olyan adatait, mint:

- a zeneszám vagy a fájl száma
- a zeneszám vagy a fájl neve („1”)
- az előadó neve („**2**”)
- az album címe („**3**”)
- a mappa neve („**4**”)

<sup>2)</sup> A készenléti állapot jelzése ↻  a rendszeren felgyullad, ha a rendszer ki van kapcsolva.

A rendszer a következő kijelzési módokat kínálja.	
Kijelző mód	Kikapcsolt rendszer mellett <sup>[1]</sup>
Bemutató	A bemutató be van kapcsolva.
Energiatakarékos mód <sup>2)</sup>	A kijelző energiatakarékossági okból ki van kapcsolva. Az időzítő funkciók és az óra eközben is működnek.
Az óra <sup>3)</sup>	A kijelzőn az óra látható.

<sup>[1]</sup> A készenléti állapot jelzése ↻  a rendszeren felgyullad, ha a rendszer ki van kapcsolva.

<sup>2)</sup> Energiatakarékos üzemmódban nem állítható az óra.

<sup>3)</sup> Az óra kijelzése 8 másodperc után automatikusan energiatakarékos üzemmódba kapcsol.

**Megjegyzések a kijelzőn megjelenő információkál kapcsolatban**

• A meg nem jeleníthető karakterek helyett „…” karakterek láthatók.
•Az USB-eszközön található összes hangfájl teljes lejátszási ideje nem jelenik meg.

•Az alábbiak nem helyesen jelennek meg:

- a változó bitssebességgel (VBR) kódolt MP3-fájlok lejátszásából eltelt idő.

→ a kiterjesztés-formátumukban az ISO9660 1/2. szint vagy Joliet formátumot nem követő mappa- és fájlnevek.

•Az MP3 fájlok ID3 címkeinformációja megjelenik 1/2. verziójú ID3 címkek használata esetén (1. és 2. verziójú ID3 címkek együttes jelenléte esetében a 2. verziójú címkeinformáció megjelenítése élvész elsőbbséget).

## Az időzítők használata

A rendszer 2 időzítőfunkciót kínál. Ezek egyidejű használata esetén az elalvásidőzítő funkció élvez elsőbbséget.

**Elalvásidőzítő:**

Ha kívánja, zenére alhat el. Ez a funkció akkor is működik, ha az óra nincs beállítva.

A kívánt idő beállításához nyomja meg többször a SLEEP ↻  gombot.

Az elalvásidőzítő kikapcsolásához nyomja meg többször a SLEEP ↻  gombot, amíg az „OFF” jelzés meg nem jelenik.

**Lejátszásidőzítő:**

Ébredjen FM/AM rádióadásra, illetve iPod/iPhone vagy USB-eszköz biztosította zenére, az előre beállított időpontban. Előzőleg feltétlenül bizonyosodjon meg róla, hogy beállította az órát.

- Készítse elő a hangforrást.

Készítse elő a hangforrást, majd a VOLUME +/- ↻  gombbal állítsa be a kívánt hangerőt.

- Válassza az időzítőbeállítás módot.

Nyomja meg a TIMER MENU ↻  gombot.

- Állítsa be a lejátszásidőzítőt.

A ⬅  ➡  ↻  gomb többszöri megnyomásával válassza ki a „PLAY SET” pontot, majd nyomja meg a ⊖  ↻  gombot.

- Állítsa be a lejátszás kezdeti időpontját.

Az időpont óra részének megadásához nyomja meg többször a ⬅  ➡  ↻  gomb, majd a ⊖  ↻  gombot. A perceket ugyanezen a módon állíthatja be.

- A lejátszás befejezésének időpontját a 4. lépésben leírt módon állíthatja be.

- Válassza ki a hangforrást.

Nyomja meg többször a ⬅  ➡  ↻  gombot, amíg a kívánt hangforrás meg nem jelenik, majd nyomja meg a ⊖  ↻  gombot.

- Kapcsolja ki a rendszert.

Nyomja meg a I/⏏ ↻  gombot. A beállítás a beállított időpont előtt automatikusan bekapcsol.

Ha a beállított időpontban a rendszer már be van kapcsolva, a lejátszásidőzítő nem aktiválódik. Ne adjon utastást! a rendszernek annak bekapcsolódása és a lejátszás megkezdése között.

**A beállítás ellenőrzése**

- Nyomja meg a TIMER MENU ↻  gombot.

- Nyomja meg többször a ⬅  ➡  ↻  gombot a „SELECT” pont kiválasztásához, majd nyomja meg a ⊖  ↻  gombot.

- Nyomja meg többször a ⬅  ➡  ↻  gombot a „PLAY SEL” pont kiválasztásához, majd nyomja meg a ⊖  ↻  gombot.

**Az időzítés kikapcsolása**

Alkalmazza a fent említett módszert, amíg a 3. lépésben az „OFF” jelzés meg nem jelenik, majd nyomja meg a ⊖  ↻  gombot.

**A beállítás módosítása**

Kezdje az 1. lépéstől újra „Az időzítők használata” pontban foglaltakat.

**Megjegyzés**

Ha hangforrásul olyan USB-eszközt választ, mely sok fájljt vagy mappát tartalmaz, az eszköz beolvasása hosszabb időt vehet igénybe, ezért az időzített bekapcsolás után csak kis késéssel indul el a lejátszás.

**Megjegyzések az iPhone/iPod felhasználóknak**
•Győződjön meg arról, hogy az iPod/iPhone a lejátszásidőzítő használatakor nincs épp használatban.
•A csatlakoztatott iPod/iPhone készülék állapotától függően előfordulhat, hogy a lejátszásidőzítő funkció nem működik.

**Tipp**
A lejátszásidőzítés funkció egészen addig bekapcsolva marad, amíg kézzel ki nem kapcsolja.

## Hibaelhárítás

- Ellenőrizze, hogy a hálózati kábel megfelelően van csatlakoztatva.

- Keresse meg az észlelt problémát az alábbi listában, majd hajtsa végre a javasolt ellenlépést.

Amennyiben a probléma nem oldódik meg, forduljon a legközelebbi Sony-forgalmazóhoz.

<b>Ha a készenléti állapot jelzése <span><span>↻</span><span> </span></span> villog</b>
<p>Azonnal húzza ki a hálózati kábelt, és ellenőrizze az alábbiakat.</p> <ul style="list-style-type: none"><li>Nem takarja el valami a rendszer szellőzőnyílásait?</li> <li>Nem rövidzárlatos az iPod/iPhone csatlakozó <span><span>↻</span><span> </span></span>? Miután a készenléti állapot jelzésének <span><span>↻</span><span> </span></span> villogása megszűnik, dugja vissza a hálózati kábelt, és kapcsolja be a rendszert. Amennyiben a probléma nem oldódik meg, forduljon a legközelebbi Sony-forgalmazóhoz.</li></ul>

## Általános

**A bemutató a hálózati kábel csatlakoztatása után akkor is megjelenik a kijelzőn ↻ , ha a rendszer nincs bekapcsolva.**

• Nyomja meg egyszer a DISPLAY ↻  gombot, amikor a rendszer ki van kapcsolva. A bemutató eltűnik a kijelzőről.

• Állítsa be az órát. Ennek mintéjént „Az óra beállítása” pontban találja.

**A rendszer nem kapcsol be.**

• Be van dugva a hálózati kábel?

**A rendszer váratlanul készenléti módba kapcsol.**

• Ez nem hiba. Ha körülbelül 30 percen keresztül nem használja a rendszert, és nincs kimenő hangjel, az automatikusan készenléti módba lép. Olvassa el az „Automatikus készenléti mód kikapcsolása” részt.

**Az órabeaállítás vagy a lejátszásidőzítés beállításának művelete hirtelen megszakad.**

• Ha körülbelül egy perc bármilyen művelet végzése nélkül telik el, az órabeaállítás és a lejátszásidőzítés beállításának művelete automatikusan megszakad. Kezdje újra az elejétől a műveletet.

**Nincs hang.**

• Nem takarja el valami a rendszer szellőzőnyílásait?

• Lehet, hogy a beállított állomás épp nem sugároz.

**Erős zúgás vagy zaj hallható.**

• Helyezze a rendszert az esetleges zajforrásoktól távolabb.

• Csatlakoztassa a rendszert másik konnectorhoz.

• Szereljen a hálózati kábelre (külön megvásárolható) zajsztűrőt.

**A távvezérlő nem működik.**

• Távolítson el minden akadályt a távvezérlő és az egységén található távvezérlő-érzékelő között ↻ , és úgy helyezze el az egységet, hogy az ne fénycsöves fényforrás felé nézzen.

• Irányítsa a távvezérlőt a rendszer érzékelőjére ↻ .

• A távvezérlőt a rendszerhez közelebb tartva használja.

• Lehet, hogy a távvezérlő elemei lemerültek. Cserélje őket (R6/AA méretű) újakra.

**A készenléti állapot jelzése ↻  a hálózati kábel eltávolítása után is világít.**

• Előfordulhat, hogy a készenléti állapot jelzése ↻  nem alszik el rögtön a hálózati kábel eltávolítása után. A jelzőfény mintegy 40 másodpercen belül alszik ki. Ez nem hiba.

**A I/⏏ ↻  kivételével az egységen található gombok nem működnek, és a kijelzőn a „CHILD LOCK” felirat jelenik meg ↻ .**

• A gyermekzár funkció be van kapcsolva. A gyermekzár kikapcsolásához tartsa lenyomva az egységen található ■  ↻  gombot, amíg a kijelzőn a „CHILD LOCK OFF” felirat meg nem jelenik ↻ .

## iPod/iPhone

**Nincs hang.**

• Ellenőrizze, hogy az iPod/iPhone megfelelően van csatlakoztatva.

• Ellenőrizze, hogy az iPod/iPhone zenelejátszásra van állítva.

• Ellenőrizze, hogy az iPod/iPhone szoftvere a legfrissebb verziójú. Ha nem, a rendszeren történő használat előtt frissítse az iPod/iPhone szoftvert.

• Módosítsa a hangerőt.

**A hang torz.**

• Ellenőrizze, hogy az iPod/iPhone megfelelően van csatlakoztatva.

• Csökkentse a hangerőt.

• Állítsa az iPod/iPhone „EQ” beállítását „Off” vagy „Flat” értékre.

**A lejátszás során néha váratlanul új zeneszám lejátszása indul.**

• Nagy hangerőn történő zenehallgatáskor érdemes az iPod/iPhone készülék (rázsára zeneszámot váltó) „Shake to Shuffle” funkcióját kikapcsolni. Ha ez a funkció be van kapcsolva, a váratlan zeneszámváltások a nagy hangerő keltette vibráció eredményeképp fordulhatnak elő.

**Az iPod/iPhone nem működik.**

• Ha az iPod/iPhone készülék akkumulátora lemerült, akkor előfordulhat, hogy a rendszerrel nem használható. Ilyen esetben a töltést más módon, például számítógépen végezze el, mielőtt a készüléket a rendszerhez csatlakoztatja.

• A rendszeren történő használat előtt lépjen ki minden futo alkalmazásból iPod vagy iPhone készülékén.

A részletekért tekintse át az iPod/iPhone készülékhez kapott kezelési útmutatót.

• Ellenőrizze, hogy az iPod/iPhone megfelelően van csatlakoztatva.

• Ellenőrizze, hogy az iPod/iPhone szoftvere a legfrissebb verziójú. Ha nem, a rendszeren történő használat előtt frissítse az iPod/iPhone szoftvert.

• Mivel a rendszer és az iPod/iPhone működése eltérő, előfordulhat, hogy a távvezérlő és az egységén található gombokkal nem tudja vezérelni az iPod/iPhone készüléket. Ebben az esetben használja az iPod/iPhone gombjait.

**Az iPod/iPhone nem tölthető.**

• Ha az iPod/iPhone akkumulátora lemerült, előfordulhat, hogy a rendszerre csatlakoztatva nem tölthető. Ilyen esetben a töltést más módon, például számítógépen végezze el, mielőtt a készüléket a rendszerhez csatlakoztatja.

• Ellenőrizze, hogy az iPod/iPhone megfelelően van csatlakoztatva.

• iPod/iPhone készülék kikapcsolt (készenléti üzemmódban lévő) rendszeren való töltésekor a rendszer nem tölti az iPod/iPhone készüléket, ha annak akkumulátora már teljesen feltöltöt állapotban van.

• Győződjön meg róla, hogy a rendszer nem USB-funkció üzemmódban van. Az iPod/iPhone készülékek USB-funkció üzemmódban nem tölthetők.

• Még a hozzá mellékelt USB-kábelen keresztül nem tölthető az iPod/iPhone készülék az egység ⚡  (USB) portján keresztül ↻ . Töltéskor az iPod/iPhone készüléket mindig az egység iPod/iPhone csatlakozójához ↻  csatlakoztassa.

**Az iPhone csengőhangjának hangereje nem változik.**

• Módosítsa a hangerőt az iPhone készüléken.

## USB-eszköz

**A csatlakoztatott iPod/iPhone, illetve USB-eszköz nem töltődik, amikor ezeket a rendszerhez egyidejűleg csatlakoztatom.**

• Nem tölthető iPod/iPhone készülék és USB-eszköz egyszerre. USB-eszköz töltéséhez válassza ki az USB funkciót.

**Támogatott USB-eszközt használ?**

• Ha nem támogatott USB-eszkört használ, az alábbi problémák fordulhatnak elő. Tekintse meg a kompatibilis USB-eszközökre vonatkozó információkat „Az USB-eszközön található fájlok lejátszása” részben hivatkozott weboldalakon.

—Az USB-eszkört nem ismeri fel a készülék.

—A fájl- vagy mappaneve nem jelennek meg.

—A lejátszás nem lehetséges.

—A zene lejátszása nem folyamatos, ugrál.

—A hang zajos.

—Torz hang hallható.

**Az „OVER CURRENT” felirat jelenik meg.**

• Probléma merült fel az ⚡  (USB) portból ↻  érkező áram erősségével kapcsolatban. Kapcsolja ki a rendszert, és távolítsa el az USB-eszkört az ⚡  (USB) portról ↻ . Ellenőrizze, hogy minden rendben van-e az USB-eszkőzzel. Ha az üzenet továbbra is megjelenik, keresse fel a legközelebbi Sony-forgalmazót.

**Nincs hang.**

• Az USB-eszköz nem megfelelően van csatlakoztatva. Kapcsolja ki a rendszert, és csatlakoztassa újra az USB-eszközt.

**Zaj, akadozás vagy torz hang hallható.**

• Kapcsolja ki a rendszert, és csatlakoztassa újra az USB-eszközt.

• A zenei adatok zajosak, vagy a hang torz. Lehet, hogy a zaj a hangfájl kódolásakor, a számítógép hibájából keletkezett. Kódolja újra a hangfájlt.

• A hangfájlok kódolásakor túl alacsony volt a bitssebesség. Magasabb bitssebességgel kódolva vigye át a hangfájlokat az USB-eszkőre.

**A „READING” felirat hosszú ideig látható, vagy sokáig tart a lejátszás megkezdése.**

• Az olvasási folyamat a következő esetekben valóban sokáig tarthat:

—Az USB-eszközön sok mappa vagy fájl van.

—A fájlszerkezet különösen összetett.

—A memória kapacitása túl nagy.

—A belső memória töredezett.

**Hibás a kijelzés.**

• Vigye át újra a hangfájlokat az USB-eszkőre, mert lehetséges, hogy az eszközön tárolt adatok sérültek.

• Ez a rendszer csak alfanumerikus (betű- és szám-) karaktereket képes megjeleníteni. Más karakterek nem jelennek meg megfelelően.

**Az USB-eszköz nem ismeri fel a készülék.**

• Kapcsolja ki a rendszert, csatlakoztassa újra az USB-eszközt, majd kapcsolja be a rendszert.

• Tekintse meg a kompatibilis USB-eszközökre vonatkozó információkat „Az USB-eszközön található fájlok lejátszása” részben hivatkozott weboldalakon.

**Az USB-eszköz nem működik megfelelően.**

•