



# Micro HI-FI rendszer

**HU** Kezelési útmutató



©2012 Sony Corporation



http://www.sony.net/



## FIGYELMEZTETÉS

A tűvesztély csökkentése érdekében ne takarja el a készülék szellőzőnyílásait újságpapírral, terítővel, függönnyel stb. Ne helyezzen nyílt lángú eszközt (pl. égő gyertyát) a készülékre.

Tűz, illetve áramütés elkerülése érdekében óvja a készüléket a vízecseppektől, illetve vízfőrcsvenéstől, és soha ne helyezzen folyadékkal telí edényt (például virágvázát) a készülékre.

A készüléket nem szabad több oldalról zárt térben (pl. könyvszekrényben vagy beépített fülkében) elhelyezni és működtetni.

Mivel a hálózati adapter hálózati csatlakozója szolgál a hálózati adapternek az elektromos hálózatról való leválasztására, egy könnyen hozzáférhető hálózati aljzathoz csatlakoztassa. Amennyiben bármilyen rendellenességet észlel a működésében, azonnal húzza ki a hálózati aljzattól.

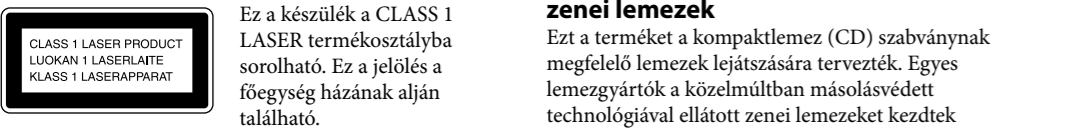
Ez elemeket vagy az elemekkel ellátott eszközt ne helyezze el olyan helyen, ahol sugárzó hőnek, például napfénynek vagy tűznek van kitéve.

A hálózati adapter mindaddig feszültség alatt van, amíg a tápkábelt ki nem húzza a hálózati aljzattól, még akkor is, ha maga a főegység ki van kapcsolva.

Az adattábla a fő készülék készülékházának alján és a hálózati adapter tetején található.

**FIGYELEM!**

Optikai eszközöknek a jelen termékkel együtt történő használata növeli a szemkárosodás veszélyét.



Ez a készülék a CLASS 1 LASER PRODUCT (LUOKAN 1 LASERILÄITE / KLASSE 1 LASERAPPARAT) kategóriába tartozik.

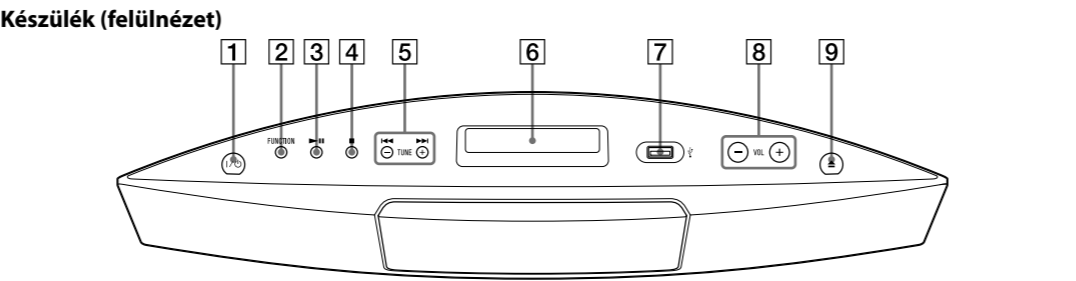
**Megjegyzés a vásárlók számára: a következő információk csak az EU-s irányelveket alkalmazó országokban eladott készülékekre érvényesek.**
A termék gyártója a Sony Corporation (1-7-1 Konan Minato-ku, 108-0075 Tokió, Japán). A termékbiztonsággal és az elektromágneses kompatibilitással kapcsolatos hivatalos képviselő a Sony Deutschland GmbH (Hedelfinger Strasse 61, 70327 Stuttgart, Németország). Kérjük, a szervizeléssel és a garanciával kapcsolatos ügyben forduljon a különálló szerviz- vagy garanciadokumentumokban megadott címekhez.

**Régi elektromos és elektronikus berendezések kiselejtezése (Az Európai Unióra és más, szelektív hulladékgyűjtési rendszerrel rendelkező európai országokra érvényes.)**
Ez a készüléken vagy annak csomagolásán szereplő szimbólum azt jelzi, hogy a terméket tilos háztartási hulladékként kezelni. Kérjük, hogy ehelyett az elektromos és elektronikai hulladék gyűjtésére kijelölt gyűjtőhelyen adja le. A feleslegessé vált termék helyes kezelésével segít megelőzni a környezet és az emberi egészség károsodását, amely a hulladékkezelés helyes módjának figyelmen kívül hagyása esetén állna fenn. Az anyagok újrahasznosítása elősegíti a természeti erőforrások megőrzését. A termék újrahasznosításával kapcsolatos további információkat illetően forduljon a területileg illetékes iródnához, a helyi hulladékgyűjtő szolgáltatóhoz vagy ahhoz az üzlethez, amelyben a terméket vásárolta. Érintett tartozék: távvezérlő

**Régi elektromos és elektronikus berendezések kiselejtezése (Az Európai Unióra és más, szelektív hulladékgyűjtési rendszerrel rendelkező európai országokra érvényes.)**
Ez a készüléken vagy annak csomagolásán szereplő szimbólum azt jelzi, hogy a terméket tilos háztartási hulladékként kezelni. Kérjük, hogy ehelyett az elektromos és elektronikai hulladék gyűjtésére kijelölt gyűjtőhelyen adja le. A feleslegessé vált termék helyes kezelésével segít megelőzni a környezet és az emberi egészség károsodását, amely a hulladékkezelés helyes módjának figyelmen kívül hagyása esetén állna fenn. Az anyagok újrahasznosítása elősegíti a természeti erőforrások megőrzését. A termék újrahasznosításával kapcsolatos további információkat illetően forduljon a területileg illetékes iródnához, a helyi hulladékgyűjtő szolgáltatóhoz vagy ahhoz az üzlethez, amelyben a terméket vásárolta. Érintett tartozék: távvezérlő

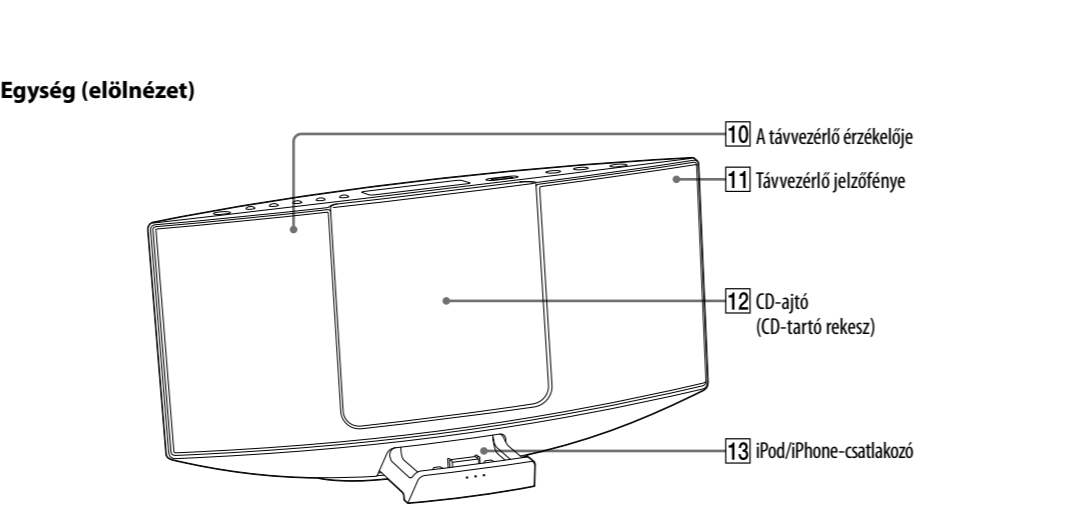
**Régi elektromos és elektronikus berendezések kiselejtezése (Az Európai Unióra és más, szelektív hulladékgyűjtési rendszerrel rendelkező európai országokra érvényes.)**
Ez a készüléken vagy annak csomagolásán szereplő szimbólum azt jelzi, hogy a terméket tilos háztartási hulladékként kezelni. Kérjük, hogy ehelyett az elektromos és elektronikai hulladék gyűjtésére kijelölt gyűjtőhelyen adja le. A feleslegessé vált termék helyes kezelésével segít megelőzni a környezet és az emberi egészség károsodását, amely a hulladékkezelés helyes módjának figyelmen kívül hagyása esetén állna fenn. Az anyagok újrahasznosítása elősegíti a természeti erőforrások megőrzését. A termék újrahasznosításával kapcsolatos további információkat illetően forduljon a területileg illetékes iródnához, a helyi hulladékgyűjtő szolgáltatóhoz vagy ahhoz az üzlethez, amelyben a terméket vásárolta. Érintett tartozék: távvezérlő

### A vezérlőelemek helye



**6** Kijelzőpanel

Ha bekapcsolja a rendszert, annak állapota megjelenik a kijelzőpanelen. Amikor a rendszer készenléti üzemmódba vált, az állapot eltűnik a kijelzőpanelről.

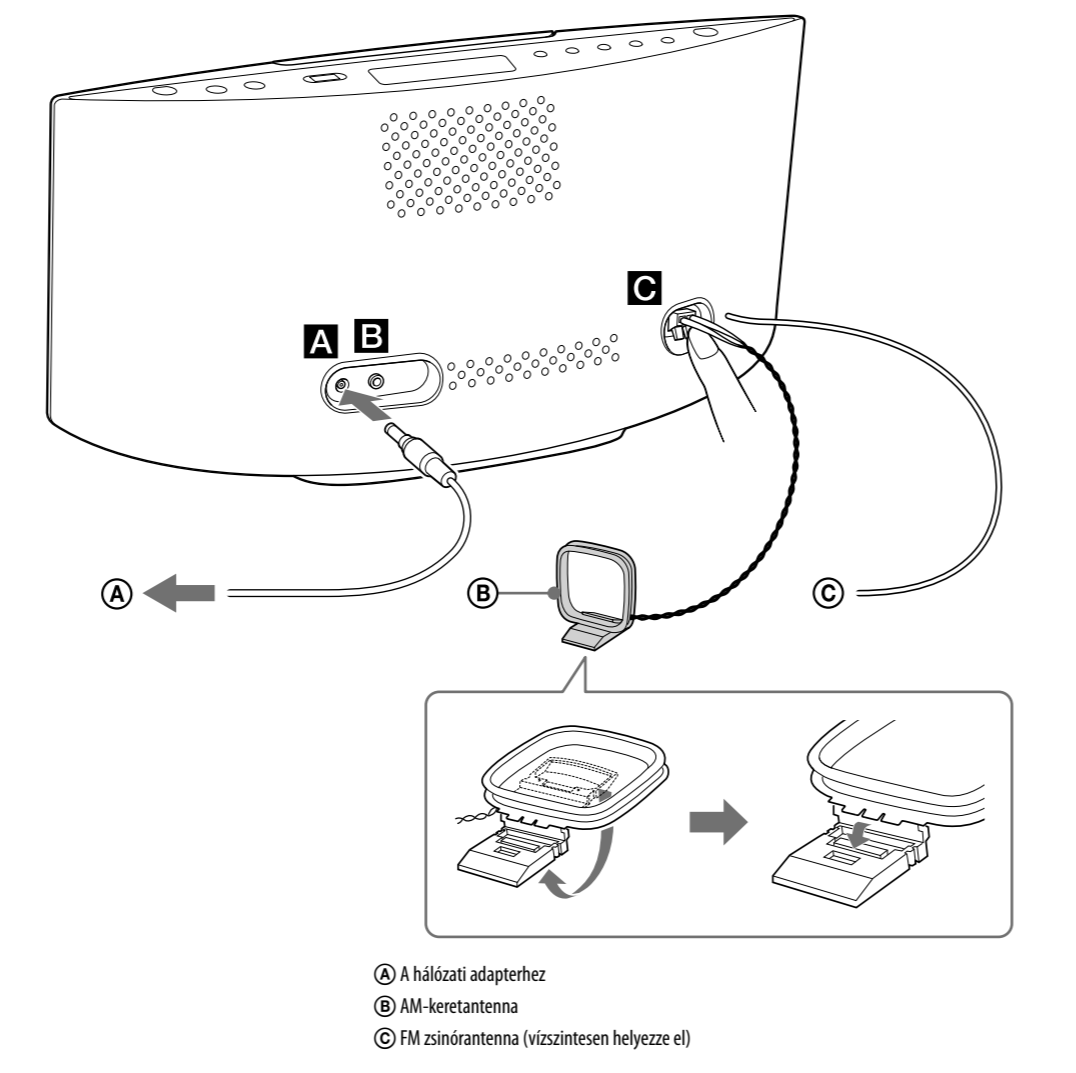


**11** Távvezérlő jelzőfénye

Sárgán világít, amikor jel érkezik a távvezérlőről.



### Kezdeti lépések



**A** Tápcsatlakozó (9,5 V-os DC IN)

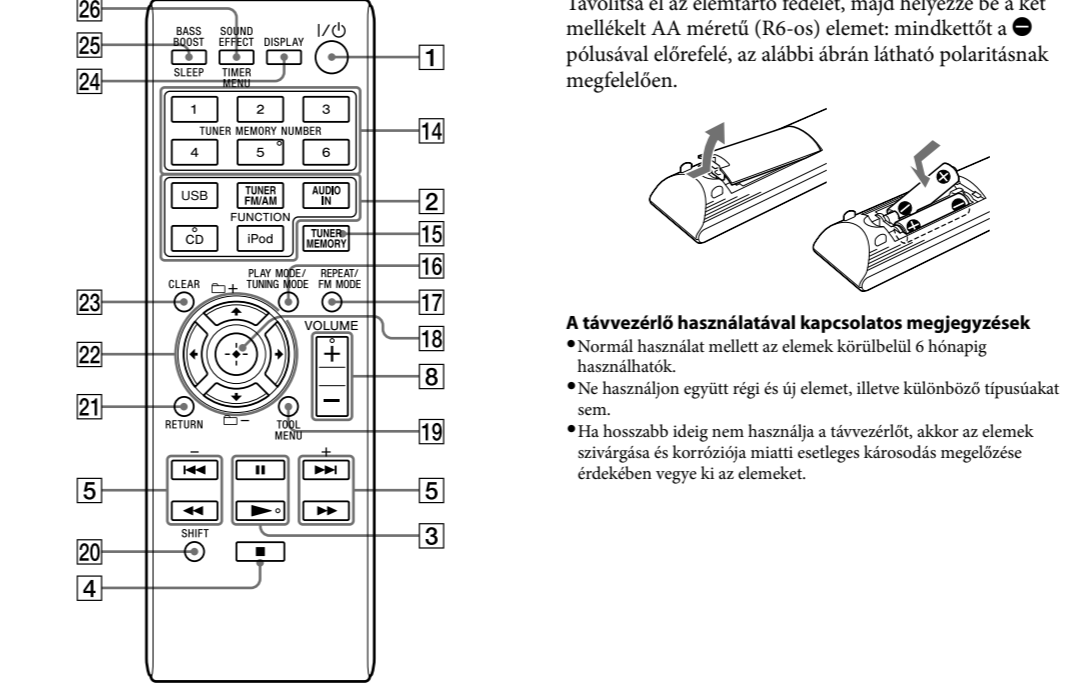
**1** Csatlakoztassa a hálózati adaptert a készülékhez.

**2** Csatlakoztassa a hálózati adaptert egy hálózati aljzathoz.

**E** **AUDIO IN** aljzat

Csatlakoztathat egy külső audioegységet.

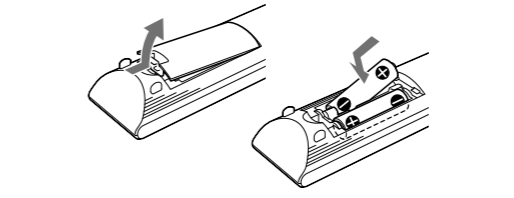
**Távvezérlő**



- Ez a kézikönyv elsősorban a távvezérlővel elvégezhető műveleteket tárgyalja. Ezek azonban az egység olyan vagy hasonló elnevezésű gombjaival is végrehajthatók.
- A távvezérlőn rózsaszínnel jelzett SLEEP és TIMER MENU funkció a SHIFT **20** gombbal aktiválható. A rózsaszínnel jelölt SLEEP vagy TIMER MENU funkció használatához a SHIFT **20** gombot nyomva tartva nyomja meg a SLEEP **25** vagy a TIMER MENU **26** gombot. Ha ezeket a gombokat a SHIFT **20** gomb megnyomása nélkül használja, a rendszer a BASS BOOST vagy a SOUND EFFECT funkciót aktiválja.

**A távvezérlő használata**

Távolítsa el az elemtartó fedelét, majd helyezze be a két mellékelt AA méretű (R6-os) elemet: mindkettőt a ● pólusával előrefelé, az alábbi ábrán látható polaritással megfelelően.



**A távvezérlő használatával kapcsolatos megjegyzések**

- Normál használat mellett az elemek körülbelül 6 hónapig használhatók.
- Ne használjon együtt régi és új elemet, illetve különböző típusúakat sem.
- Ha hosszabb ideig nem használja a távvezérlőt, akkor az elemek szivárgása és korróziója miatti esetleges károsodás megelőzése érdekében vegye ki az elemeket.

### Műveletek

#### CD/MP3-lemez lejátszása

**1** Válassza a CD funkciót.

Nyomja meg a távvezérlő CD FUNCTION **2** gombját, vagy nyomja meg többször az egységen található FUNCTION **2** gombot.

**2** Nyissa ki a CD-ajtót.

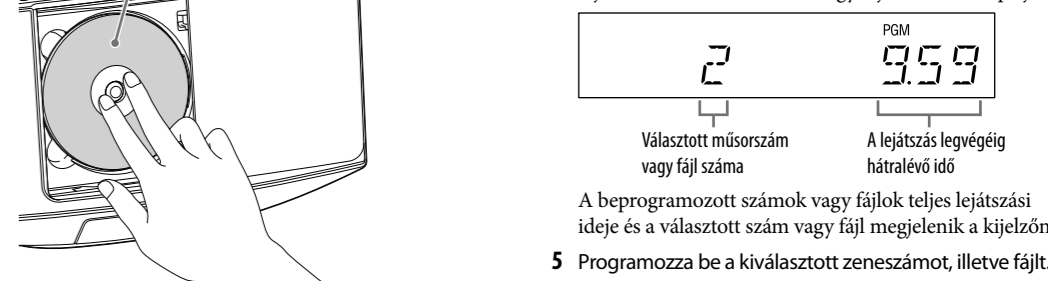
Nyomja meg a **▲** (Nyitás/zárás) **9** gombot a készüléken.



**3** Helyezzen be egy lemezt.

Nyomja befelé a lemez középső részét két ujjal, amíg a lemez a helyére nem pattan.

Helyezzen be egy lemezt a címkézt oldalával előre.



A beprogramozott számok vagy fájlok teljes lejátszási ideje és a választott szám vagy fájl megjelenik a kijelzőn.

**5** Programozza be a kiválasztott zeneszámot, illetve fájlt.

A választott műsorszám vagy fájl beviteléhez nyomja meg a **⊕** **18** gombot.

Ha egy CD-lemez, illetve MP3-fájllista lejátszásának összesített időtartama több mint 100 perc, a kijelzőn „-:--” látható.

**6** További zeneszámok, illetve fájlok (összesen legfeljebb 25) beprogramozásához ismételje meg a 3-5. lépést.

**7** A zeneszámokból, illetve fájlokból összeállított műsorprogram lejátszásához nyomja meg a **▶** **3** gombot (illetve az egység **▶****||** **3**) gombját).

A programozás a lemez tálcából **12** való kivételéig vagy a hálózati tápkábel csatlakoztatásának megszüntetéséig elérhető marad.

Ugyanezen program ismételt lejátszásához nyomja meg a **▶** **3** gombot (illetve az egység **▶****||** **3**) gombját).

**A programozott lejátszás megszakítása**
A lejátszó leállított állapotában nyomja meg többször egymás után a PLAY MODE **16** gombot, amíg el nem tűnik a kijelzőről a „PGM” felirat.

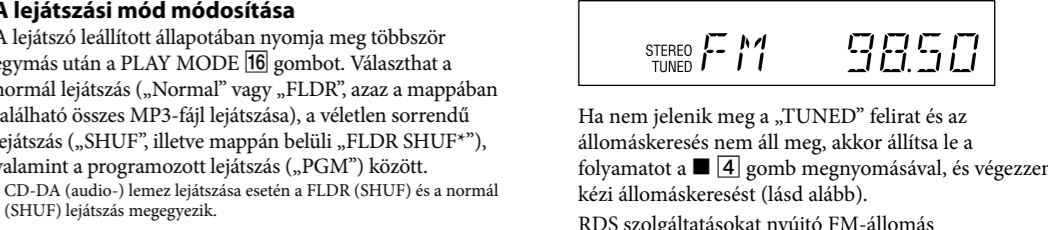
**A műsorprogram utolsó zeneszámának vagy fájljának törlése**
A lejátszó leállított állapotában nyomja meg a CLEAR **23** gombot.

## Rádióhallgatás

**1** Válassza a TUNER funkciót.
Nyomja meg többször a távvezérlő TUNER FM/AM FUNCTION **2** gombját vagy az egységen található FUNCTION **2** gombot.

**2** Végezze el a behangolást.

**Állomások automatikus keresése**
Nyomja meg többször egymás után a TUNING MODE **16** gombot, amíg meg nem jelenik a kijelzőn az „AUTO” felirat, majd nyomja meg a **+/-** **5** gombot. Ha a rendszer behangol egy állomást, a keresés automatikusan megáll, és a kijelzőn világítani kezd a „TUNED” és a „STEREO” felirat (csak sztereo műsorok esetében).



Ha nem jelenik meg a „TUNED” felirat és az állomáskeresés nem áll meg, akkor állítsa le a folyamatot a **■** **4** gomb megnyomásával, és végezzen kézi állomáskeresést (lásd alább).

RDS szolgáltatásokat nyújtó FM-állomás behangolásakor az adó közzétesz a műsorszórással kapcsolatos információkat (például a szolgáltatás vagy az állomás nevét) is.

**Kézi behangolás**

Nyomja meg többször a TUNING MODE **16** gombot, hogy megjelenjen a „MANUAL” felirat, majd a **+/-** **5** gomb többszöri megnyomásával hangolja be a kívánt állomást.

**Tanács**
Ha egy sztereo FM állomás vétele gyenge, akkor a statikus zaj csökkentéséhez kapcsolja ki a sztereo vételt az FM MODE **17** gomb többszöri megnyomásával, amíg a kijelzőn meg nem jelenik a „MONO” felirat.

#### Rádióállomások tárolása

**1** Hangoljon a kívánt állomásra.

•Olyan fájlok esetén, amelyek nevében ugyan „.mp3” fájlterjesztés szerepel, de fájlstruktúrájuk mégis eltérő, lejátszásuk erős zaj keletkezhet, amely a rendszer károsodásához vezethet.

- Maximális értékek:
–255° mappa (a gyökérmappával együtt)
–512 MP3-fájl
–512 MP3-fájl mappánként
–9 mappaszint (a fájlok fasztruktúrájában)
- Nem garantálható az összes MP3-kódoló és -író szoftverrel, -rögzítő eszközzel és -rögzítő adathordozóval való kompatibilitás. Nem kompatibilis MP3-lemezek lejátszásakor zaj vagy szaggatott hang fordulhat elő, vagy lehebség, hogy egyáltalán nem játszódtok le.

\* Ebbe beletérndők azok a mappák is, amelyekben nem található MP3- vagy egyéb fájl. A mappaszervezetől függően előfordulhat, hogy a rendszer kevesebb mappát ismer fel, mint amennyi ténylegesen elérhető lenne.

