

# Személyes hangrendszer



SRS-XB2

©2016 Sony Corporation

<http://www.sony.net/>

\* 4 5 8 7 0 4 5 2 1 \* (1)

Referencia útmutató

## Magyar

## Személyes hangrendszer

A rendszer használatbavétele előtt olvassa el figyelmesen ezt az útmutatót, és őrizze meg későbbi referenciaként.

## FIGYELMEZTETÉS

**A tűzveszély és az áramütés elkerülése érdekében ne tegye ki a készüléket csapadék, nedvesség hatásának.**

A tűzveszély megelőzése érdekében ne takarja el a készülék szellőzőnyílásait újságpapírral, terítővel, függönyvel stb.

Ne tegye ki a készüléket nyílt láng (például égő gyertya) hatásának.

A tüzeset és az áramütés elkerülése érdekében óvja az USB hálózati adaptert a rácspepenő és ráfröccsenő víztől, és soha ne tegyen folyadékkal teli tárgyat – például virágvázát – az USB hálózati adapterre.

A készüléket nem szabad több oldalról zárt térben elhelyezni és működtetni (pl. könyvespolcon vagy beépített szekrényben).

Akkumulátort ne tegye ki hosszú ideig sugárzó hőnek, például napfénynek, tűznek vagy hasonló hatásnak.

Mivel az USB hálózati adapter tápkábelének csatlakozója szolgál az USB hálózati adapternek az elektromos hálózatról való leválasztására, egy könnyen hozzáférhető hálózati aljzathoz csatlakoztassa. Amennyiben bármilyen rendellenességet észlel a működésében, azonnal húzza ki a hálózati aljzathoz.

A készülék mindaddig áram alatt van, amíg a tápkábel csatlakozóját nem húzza ki a konnektorból, még akkor is, ha maga a készülék kikapcsolt állapotban van.

## Övintézkedések

### Mobiltelefonnal való használatra vonatkozó megjegyzés

- A mobiltelefon kezelési útmutatójában talál tájékoztatást arról, hogy hogyan fogadhat hívást a mobiltelefonon, miközben a BLUETOOTH-kapcsolaton keresztül továbbítja a hangot.

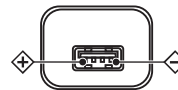
### Biztonság

- Az adattábla és a biztonsági tájékoztató a főegység házában alján és az USB hálózati adapter felületén található.
- A rendszer használatbavétele előtt ellenőrizze, hogy a készülék üzemi feszültsége megegyezik-e a készülék használatának helyén rendelkezésre álló hálózati feszültséggel.

Vásárlás helye	Üzemi feszültség
Minden ország/régió	100–240 V AC, 50/60 Hz

### Megjegyzések az USB hálózati adapterrel kapcsolatban

- Az USB hálózati adapter csatlakoztatását vagy leválasztását megelőzően kapcsolja ki a készüléket. Ha ezt nem teszi meg, a készülék meghibásodhat.
- Kizárólag a mellékelt USB hálózati adaptert és micro-USB kábelt használja. A rendszer meghibásodásának elkerülése érdekében ne használjon más USB hálózati adaptert.



Az USB hálózati adapter USB-portjának polaritása

- Csatlakoztassa az USB hálózati adaptert egy közelben lévő hálózati aljzathoz (konnektorhoz). Ha bármilyen problémát tapasztal, húzza ki azonnal az adaptert a hálózati aljzathoz (konnektorból).
- Az USB hálózati adaptert nem szabad több oldalról zárt térben (például könyvespolcon vagy beépített szekrényben) elhelyezni és működtetni.
- A tüzeset és az áramütés elkerülése érdekében óvja az USB hálózati adaptert a rácspepenő és ráfröccsenő víztől, és soha ne tegyen folyadékkal teli tárgyat – például virágvázát – az USB hálózati adapterre.

### Elhelyezés

- Ne állítsa döntött helyzetbe a hangszugárzót.
- Ne hagyja a rendszert fűtőtest közelében, illetve olyan helyen, ahol közvetlen napfénynek, túlzott mennyiségű pornak, nedvességnek, esőnek vagy ütődésnek van kitéve.

### Működtetés

- Ne helyezzen apró tárgyakat és egyéb eszközöket a rendszer hátoldalán található csatlakozókba és szellőzőnyílásba, mert ez rövidzárlathoz vagy hibás működéshez vezethet.

### Tisztítás

- A burkolat tisztításához ne használjon alkoholt, sebbenzint vagy higítót.

### Egyéb funkciók

- A Speaker Add funkció használatához két készülék szükséges. A Speaker Add funkció használatában csak az SBC kodek támogatott.
- Ha a rendszerrel kapcsolatban felmerült kérdésére nem talál választ ebben az útmutatóban, a legközelebbi Sony-márkakepviselőtel készsége áll rendelkezésére.

### Szerzői jogok

- Az LDAC™ és az LDAC embléma a Sony Corporation védjegyei.
- A BLUETOOTH® szövegdjegy és emblémák a Bluetooth SIG, Inc. tulajdonai, és e védjegyeket a Sony Corporation licenc alapján használja.
- Az N-jel az NFC Forum, Inc. védjegye vagy bejegyzett védjegye az Amerikai Egyesült Államokban és más országokban.
- A többi védjegy és márkanév a vonatkozó jogtulajdonos tulajdonát képezi.

## Tudnivalók a vízállósággal kapcsolatban (olvassa el a rendszer használatának megkezdése előtt)

### A rendszer vízállóságának jellemzői

Ez a rendszer IPX5\*3 vízállósági besorolással\*1,\*2 rendelkezik, melynek leírása az IEC60529 számú, „Ingress Protection Rating (IP Code)” („Környezeti behatások elleni védetség [IP-kód]”) elnevezésű szabvány „Degrees of protection against ingress of water” („Víz bejutásával szembeni védetség fokozatai”) című részében olvasható. A rendszert azonban nem teljes mértékben vízzáró.

Ne ejtse a rendszert a fürdőkád forró vizébe, illetve ne használja szándékosan vízben. A használat módjától függően előfordulhat, hogy a rendszerbe jutó víz tüzet, áramütést vagy meghibásodást okoz.

A rendszer használata során tartsa szem előtt a következőket.

### A vízállósági specifikáció érvénye alá tartozó folyadékok

Érvényes:	friss víz, csapvíz, izzadság
Nem érvényes:	a fentiekől eltérő folyadékok (szappanos víz, mosószer vagy tisztálkodószert tartalmazó víz, sampon, forró forrásvíz, forró víz, medence vize, tengervíz stb.)

\*1 A zároszék megfelelő illeszkedése esetén.

\*2 A mellékelt tartozékok nem vízállók.

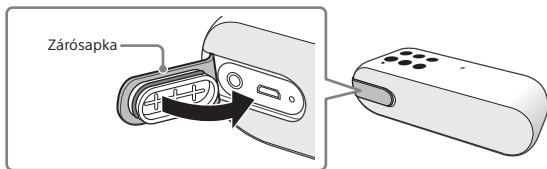
\*3 IPX5 (vízsugár elleni védetség fokozata): A rendszert működőképesnek találták a teszteszt követően, amelynek során 6,3 mm belső átmérőjű fűvökán át kibocsátott, közvetlen vízszugárnak tették ki minden irányból; megközelítőleg 12,5 l/min vízmennyiséget alkalmaztak 3 perccel meghaladó ideig körülbelül 3 méteres távolságból.

A rendszer vízállóságának megállapítása az itt leírt körülmények között végzett méréseken alapul. Kérjük, vegye figyelembe, hogy a garancia nem terjed ki az ügyfél általi nem megfelelő használatból adódó vízbeszivárgásból adódó hibás működésre.

## A vízállóság csökkenésének megakadályozása

Tanulmányozza a következő előírásokat, és azoknak megfelelően használja a rendszert.

- Ne használja vagy hagyja a rendszert szélsőségesen hideg vagy meleg környezetben (az 5 °C – 35 °C közötti tartományon kívüli hőmérsékleten). Ha a rendszert a fenti tartományon kívüli hőmérsékleten használják vagy tartják, a belső áramkörök védelme automatikusan megszűnhet.
- Ügyeljen arra, hogy ne ejtse le a rendszert, és ne tegye ki ütődésnek sem. A készülék deformálódása vagy megsérülése ronthatja a vízállóságot.
- Ne használja a rendszert olyan helyen, ahol nagy mennyiségű víz vagy forró víz fröccsenhet rá. A rendszer kivitele nem biztosít ellenállást a víznyomásnak. A fenti jellemzőkkel leírt helyen való használat a rendszer hibás működéséhez vezethet.
- Ne öntsön magas hőmérsékletű vizet, illetve ne fújjon forró levegőt hajszárítóval vagy bármely más készülékkel a rendszerre. Ezenkívül soha ne használja a rendszert magas hőmérsékletű helyeken, például szaunában vagy kályha, illetve tűzhely közelében.
- Kezelje körültekintően a zárosapkát. A zárosapka rendkívül fontos szerepet játszik a vízállóság fenntartásában. A rendszer használatakor győződjön meg róla, hogy a zárosapka megfelelően illeszkedik. A sapka lezárásakor ügyeljen arra, hogy semmilyen idegen tárgy ne kerüljön mögé. Ha a zárosapka nem illeszkedik megfelelően, csökkenhet a rendszer vízállósága, és a rendszerbe jutó víz megbíósodást idézhet elő.



## A rendszer kezelése, ha nedvesség éri

Ha a rendszert nedvesség éri, először távolítsa el a vizet a rendszerből, majd törölje le a felületén található nedvességet egy puha, száraz kendővel. Ha nedvesség marad a felületen, különösen hideg környezetben, az a rendszer megfagyásához és hibás működéséhez vezethet. Minden esetben törölje le a nedvességet a rendszer használatát követően. Helyezze a rendszert egy törölközőre vagy száraz törölrúhára. Ezután hagyja szobahőmérsékleten, és szárítsa addig, amíg minden nedvesség el nem tűnik.

## Műszaki adatok

### Hangsugárzó

Hangsugárzórendszer Kb. 42 mm átm. × 2

Ház típusa Passzív hangsugárzós modell

### BLUETOOTH

Kommunikációs rendszer

BLUETOOTH-specifikáció, 3.0-s verzió

Kimenet BLUETOOTH-specifikáció, Power Class 2

Maximális kommunikációs hatótáv

Rálátás esetén kb. 10 m<sup>\*1</sup>

Frekvenciasáv 2,4 GHz-es sáv (2,400 GHz – 2,4835 GHz)

Modulációs módszer FHSS

Kompatibilis BLUETOOTH-profilok<sup>\*2</sup>

A2DP (Advanced Audio Distribution Profile)

AVRCP (Audio Video Remote Control Profile)

HSP (Headset Profile)

HFP (Hands-free Profile)

Támogatott kodek<sup>\*3</sup> SBC<sup>\*4</sup>, AAC<sup>\*5</sup>, LDAC<sup>\*6</sup>

Átviteli tartománya (A2DP)

20 – 20 000 Hz (mintavételi frekvencia: 44,1 kHz)

<sup>\*1</sup> A tényleges hatótáv a készülékek között elhelyezkedő akadályoktól, az esetlegesen hatótávolságban lévő mikrohullámú sütők körül kialakult mágneses tértől, a statikus elektromosságtól, a vételi érzékenységtől, az antenna teljesítményétől, az operációs rendszertől, a használt szoftveralkalmazástól és más tényezőktől függ.

<sup>\*2</sup> A szabványos BLUETOOTH-profilok az eszközök közötti BLUETOOTH-kommunikáció célját jelzik.

<sup>\*3</sup> Kodek: audiojel-tömörítési és -konverziós formátum

<sup>\*4</sup> Alsávkodek

<sup>\*5</sup> Advanced Audio Coding

<sup>\*6</sup> Az LDAC egy olyan, a Sony által kifejlesztett technológia, amely lehetővé teszi a nagyfelbontású (Hi-Res) audiotartalmak átvitelét akár BLUETOOTH-kapcsolaton keresztül is. A többi BLUETOOTH-kompatibilis kódolási technológiától, így például az SBC-től eltérően úgy működik, hogy nem konvertálja le a nagyfelbontású audiotartalmat<sup>\*7</sup>, és egyedülálló hangminőséget biztosít azzal, hogy a hatékony kódolás és az optimalizált csomagkészítés révén mintegy háromszor annyi adat<sup>\*8</sup> továbbítását teszi lehetővé a BLUETOOTH vezeték nélküli hálózaton keresztül, mint a többi technológia.

<sup>\*7</sup> A DSD formátumú tartalmakat kivéve.

<sup>\*8</sup> Az SBC-vel (Subband Coding) összehasonlítva, 990 kb/s (96/48 kHz) vagy 909 kb/s (88,2/44,1 kHz) bitsűrűség esetén.

## Mikrofon

Típus Elektrétmikrofon

Íránykarakterisztika

Gömb

Effektív frekvenciatartomány

100 Hz – 7000 Hz

## Általános

Bemenet AUDIO IN (ø 3,5 mm-es sztereó minicsatlakozó)

Áramellátás DC 5 V (a mellékelt, AC 100 V és 240 V közötti feszültségű, 50/60 Hz-es elektromos hálózathoz csatlakoztatott USB hálózati adapter használatával) vagy a beépített lítiumionos akkumulátorral

Lítiumionos akkumulátor üzemideje (a BLUETOOTH-kapcsolat használatával) (Kb. 12 óra<sup>\*9</sup>)

Méret (a kiálló részeket és a kezelőszerveket is beleértve)

Kb. 191 mm × 62 mm × 65 mm (sz/ma/mé)

Tömeg Kb. 480 g akkumulátorral együtt

Mellékelt tartozékok

USB hálózati adapter (1 db)

Csatlakozódugó (2 db)

Micro-USB kábel (1 db)

Kezelési útmutató (2 db)

Referencia útmutató (ez a dokumentum) (2 db)

Jótállási jegy (1 db)

<sup>\*9</sup> A megadott zeneforrás esetén, a készüléket 10-es hangerőn használva.

A készülék maximális hangereje esetén az üzemidő kb. 3 óra.

Az üzemidő eltérhet a hőmérséklettől és a használati körülményektől függően.

A külső és a műszaki adatok előzetes bejelentés nélkül megváltozhatnak.