

SONY®



* 4 1 4 5 6 2 4 1 1 * (1)

HU

Gyorsbeállítási útmutató



NWZ-B142, NWZ-B143, NWZ-B142F, NWZ-B143F

Néhány szó az útmutatóról

- **Gyorsbeállítási útmutató:** ismerteti a beállításokat, a műsorszámok áttöltését számítógépre és azok átmásolását a lejátszóra.
- **Kezelési útmutató (PDF fájl):** ismerteti a lejátszó további funkcióit és hibaelhárítási információkat nyújt. A kezelési útmutató (PDF fájl) a lejátszó beépített flash-memóriájában található. A kezelési útmutató (PDF fájl) megtekintését lásd „A mellékelt tartozékok” szakaszban.

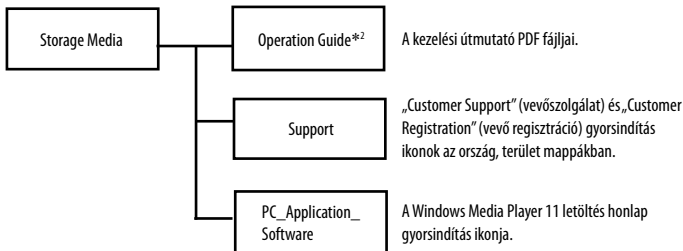
A mellékelt tartozékok

- Fejhallgató (1 db)
- Gyorsbeállítási útmutató (ez az útmutató) (1 db)

A lejátszó beépített flash-memóriáján lévő elemek

Az alábbiak a lejátszó beépített flash-memóriájának [Storage Media] mappájában találhatóak.

1. Távolítsa el a lejátszó USB-fedelét és csatlakoztassa a lejátszót közvetlenül a számítógép USB aljzatához.
2. Kattintson kétszer a [My Computer] vagy [Computer] – [WALKMAN] – [Storage Media]*¹ opcióra.
Megjelennek az alábbi mappák.
3. Másoljon át az alábbi mappákból minden adatot vagy a szükséges adatokat a számítógépre.



*1 Az adatok egymásra épülési sorrendje az Ön számítógépes környezetétől függően eltérő lehet.

*2 Az ebben a mappában lévő [xxx_NWZB140.pdf] elnevezésű PDF fájlok a kezelési útmutatók. Az „xxx” helyén a nyelv kódja látható. Az Önnek megfelelő nyelvű útmutatót válassza. A kezelési útmutató (PDF fájl) megtekintéséhez a számítógépen az Adobe Reader vagy Acrobat Reader 5.0 szoftver szükséges. Az Adobe Reader ingyenesen letölthető az Internetről.

Hasznos tanács

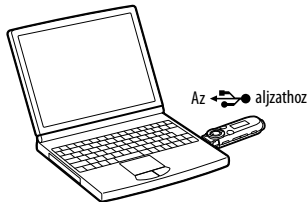
- A [Storage Media] mappa szabad területének hatékonyabb felhasználásához mentsen le minden szükséges adatot a fenti három mappából a számítógépre, majd törölje le a mappákat. A lejátszó beépített flash-memóriájának formázását lásd „A lejátszó alaphelyzetbe állítása (formázás)” szakaszban.

Mielőtt csatlakoztatja a lejátszót a számítógéphez

Ellenőrizze, hogy az operációsrendszer Windows XP (2. javítócsomag vagy frissebb) vagy Windows Vista (1. javítócsomag) legyen, és a telepített Windows Media Player verziója 11. legyen.

Az akkumulátor feltöltése

A lejátszó akkumulátora feltöltődik, amíg a lejátszó csatlakoztatva van egy működő számítógéphez.



Körülbelül 70 perc



Töltés



Feltöltve

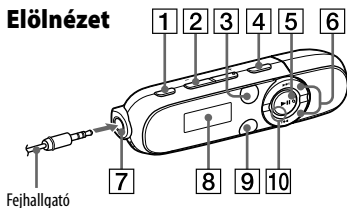
Megjegyzés

- Amikor első alkalommal használja a lejátszót, vagy ha hosszabb ideig nem használta, a lejátszó kijelzője a számítógéphez vagy egyéb eszközhöz csatlakoztatás után körülbelül 5 percig, vagy a töltés során, üres maradhat.

Ha a lejátszó kijelzője több, mint 5 percig üres marad, nyomja meg a RESET gombot a lejátszó alaphelyzetbe állításához.

Részegységek és kezelőszervek

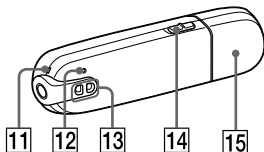
Előlnézet



Fejhallgató

- 1 REC/STOP gomb**
A felvétel elindítása, leállítása. A lejátszó beépített mikrofonjával készíthet hangfelvételt. Az éppen hallgatott FM műsort is felveheti (csak NWZ-B142F, NWZ-B143F esetén).
- 2 VOL +/- gomb**
- 3 ZAP gomb**
Váltás a normál lejátszás és a ZAPPIN lejátszás között. A ZAPPIN lejátszás esetén előre beállított hosszúságú műsorszám-részletek kerülnek lejátszásra.
- 4 BASS gomb**
A Bass funkció bekapcsolása a mély hangok kiemeléséhez.
- 5 ►II gomb**
Műsorszám lejátszásának elindítása, szüneteltetése vagy a felvétel szüneteltetése, újraindítása.

Hátulnézet



- 6 ◀◀/▶▶ gomb**
Egy műsorszám kezdetének megkeresése vagy gyorskeresés vissza, előre. Az FM rádió képernyőn az előző, következő frekvencia vagy programhely szám kiválasztása.
- 7 🎧 (fejhallgató) aljzat**
- 8 Kijelző**
- 9 BACK/HOME gomb**
Lásd „A lejátszó használata” szakaszt.
- 10 Világító bekapcsolásjelző**
LED-del megvilágítva.
- 11 Mikrofon**
Hangfelvétel készítéséhez a lejátszóval.
- 12 RESET gomb**
Használjon egy kis tűt stb.
- 13 Szíjrögzítő nyílás**

14 HOLD kapcsoló

A kezelógombok letiltása a véletlen működtetés megelőzéséhez a lejátszó szállításakor.

15 USB fedél

Az USB csatlakoztatáskor távolítsa el az USB fedelet.

A lejátszó be- és kikapcsolása

Bekapcsolás	Nyomja meg a ► gombot.
Kikapcsolás	Tartsa nyomva a ► gombot.

💡 Hasznos tanács

- Ha egy műsorszám lejátszása szünetel és bizonyos ideig nem végez semmilyen műveletet, a lejátszó önműködően kikapcsol.

A lejátszó használata

A HOME menü az egyes alkalmazások kiindulópontja.

A HOME menü megjelenítése	Tartsa nyomva a BACK/HOME gombot.
Egy menüpont kiválasztása	A ◀◀/▶▶ gombbal válasszon egy menüpontot, majd nyomja meg a ► gombot a jóváhagyáshoz.
Visszatérés az előző képernyőre	Nyomja meg a BACK/HOME gombot.

HOME menü



Az ikon megjelenik a HOME menüben és a kiválasztott ikon negatívra vált.



Hangfelvétel

A lejátszó beépített mikrofonjával készített felvételek lejátszása vagy törlése.



Zenei könyvtár

A lejátszóra átmásolt műsorszámok lejátszása.



FM*¹

FM rádió hallgatása, vagy a lejátszóval FM rádióból felvett műsorszámok lejátszása vagy törlése.



Beállítások

A zene, FM rádió*¹, hangfelvétel vagy a lejátszó beállításainak módosítása.

*¹Csak NWZ-B142F, NWZ-B143F esetén.

Zenezámok áttöltése és átmásolása

A számítógépen lévő Windows Media Player 11 szoftver alkalmazásával átmásolhat műsorszámokat a lejátszóra.

Ha a számítógépen nincs Windows Media Player 11, kattintson a Windows Media Player 11 letöltés honlap gyorsindítás ikonra a lejátszó beépített flash-memóriáján.

1 Töltse át a műsorszámokat CD-lemezről stb. a számítógépen lévő Windows Media Player 11 szoftverbe.

A műsorszámok CD-lemezről vagy másról történő áttöltésének részleteit lásd a Windows Media Player 11 súgójában. A korábban a Windows Media Player 11 szoftverbe már áttöltött műsorszámokat nem szükséges ismét áttöltenie.



1 Kattintson a „Rip” opcióra.

2

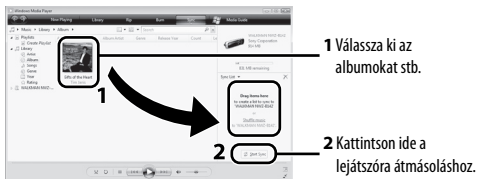
2 Kattintson ide az áttöltés megkezdéséhez.

2 Csatlakoztassa a lejátszó USB-csatlakozóját a számítógéphez.

Teljesen illessze be az USB-csatlakozót.

3 Másolja át a műsorszámokat a Windows Media Player 11 szoftverből a lejátszóra.

A műsorszámok átmásolása közben a „DATA ACCESS” jelenik meg a kijelzőn.



Megjegyzés

- Ne válassza le a lejátszót, amikor a fájlok átmásolása folyamatban van, mert az átmásolás alatt lévő fájl megsérülhet.

Hasznos tanács

- A számítógépen lévő Windows Explorer alkalmazásával az egérrel áthúzza is átmásolhat műsorszámokat a lejátszóra.

A lejátszóra átmásolt műsorszámok törlése

Csatlakoztassa a lejátszót a számítógéphez, majd törölje a felesleges audiofájlokat a Windows Media Player 11 vagy a Windows Explorer használatával.

Hibaelhárítás

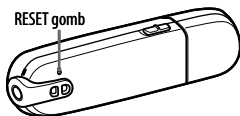
Ha a lejátszó nem az elvárt módon működik, próbálja meg az alábbi lépések végrehajtását a probléma megoldásához.

1 Keresse meg a hibajelenséget a kezelési útmutató (PDF fájl) „Hibaelhárítás” szakaszában, és hajtsa végre a felsorolt teendőket.

A számítógéphez csatlakoztatást lásd a következő, „Csatlakoztatás számítógéphez” szakaszban.

2 Csatlakoztassa a lejátszót a számítógéphez az akkumulátor feltöltéséhez.

Egyes problémákat az akkumulátor feltöltése is megoldhat.



3 Nyomja meg a RESET gombot egy kis tüvel stb.

Ha a RESET gombot a lejátszó működése közben nyomja meg, a lejátszón tárolt adatok és a beállítások törölődhetnek.

A lejátszó alaphelyzetbe állítása után nyomja meg a ►|| gombot a lejátszó bekapcsolásához.

4 Ellenőrizze a szoftver sűgójának információit.

5 Keressen információkat a vevőszolgálat honlapok egyikén.

A vevőszolgálat honlapokat lásd „A legújabb információkról” szakaszban.

6 Ha a probléma a fentiek végrehajtása után is fennáll, keresse fel a legközelebbi Sony szakszervizt.

Csatlakoztatás számítógéphez

A számítógéphez csatlakoztatást lásd az alábbi „Rendszerkövetelmények (a lejátszóhoz)” szakaszban és táblázatokban.

Rendszerkövetelmények (a lejátszóhoz)

- Számítógép
IBM PC/AT, vagy azzal kompatibilis számítógép, melyre az alábbi Windows operációsrendszerek egyike van telepítve*¹:

Windows XP Home Edition (2. javítócsomag vagy frissebb), Windows XP Professional (2. javítócsomag vagy frissebb)*², Windows Vista Home Basic (1. javítócsomag), Windows Vista Home Premium (1. javítócsomag), Windows Vista Business (1. javítócsomag), Windows Vista Ultimate (1. javítócsomag)

A fentiekől eltérő operációsrendszerek nem támogatottak.

*¹Kivéve a Microsoft által nem támogatott operációsrendszer változatok.

*²A 64 bites operációsrendszer kivételével.

- Processzor: 300 MHz vagy gyorsabb (Windows Vista esetén 800 MHz vagy gyorsabb)
- RAM: 128 MB vagy több (Windows Vista esetén 512 MB vagy több)
- USB-csatlakozó (nagysebességű USB használata javasolt)
- Internet Explorer 6.0 vagy frissebb, Windows Media Player 11 telepítése szükséges.
- Elektronikus zene szolgáltató (Electronic Music Distribution – EMD) használatához vagy a honlap meglátogatásához szélessávú Internet kapcsolat szükséges.

Akkor sem garantáljuk a működést minden számítógépen, ha az megfelel a fenti rendszerkövetelményeknek.

Az alábbi környezetek nem támogatottak:

- saját maga által összeállított számítógép vagy operációsrendszer,
- egy gyártó által eredetileg telepített operációsrendszer frissítését tartalmazó környezet,
- több operációsrendszert tartalmazó környezet,
- többmonitoros rendszer,
- Macintosh.


A kivétel és a műszaki adatok előzetes bejelentés nélkül változhatnak.



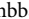
Jelenség	Lehetséges megoldások
A lejátszó nem tölti az akkumulátort.	<ul style="list-style-type: none"> • A lejátszó nincs megfelelően csatlakoztatva a számítógép USB csatlakozójához. → Válassza le a lejátszót, majd csatlakoztassa újra. • Az akkumulátor töltését nem az 5–35°C tartományba eső környezeti hőmérsékleten végzi. → Az 5–35°C tartományba eső környezeti hőmérsékleten töltsze az akkumulátort. • A számítógép nincs bekapcsolva. → Kapcsolja be a számítógépet. • A számítógép készenlében vagy hibernálva van. → Kapcsolja be a számítógépet készenléti vagy hibernált állapotból.
A „CONNECTED USB” nem jelenik meg, amikor a lejátszót csatlakoztatja a számítógéphez.	<ul style="list-style-type: none"> • A lejátszó USB csatlakozója nincs megfelelően csatlakoztatva a számítógép USB-csatlakozójához. → Válassza le a lejátszót, majd csatlakoztassa újra. • USB-elosztót (hub) használ. → Közvetlenül csatlakoztassa a lejátszót az USB-csatlakozóhoz, mert elképzelhető, hogy az USB-elosztón (hub) keresztül történő csatlakoztatás nem működik. Áramforrással rendelkező USB-elosztó használható. • Egy másik alkalmazás fut a számítógépen. → Válassza le a lejátszót, várjon néhány percet, majd csatlakoztassa újra. Ha a probléma továbbra is fenn áll, válassza le a lejátszót, indítsa újra a számítógépet, majd csatlakoztassa újra a lejátszót. • A számítógép USB-csatlakozója meghibásodhatott. Csatlakoztassa a lejátszó USB-csatlakozóját a számítógép másik USB-csatlakozójához.
A lejátszó nem biztos, amikor csatlakoztatva van a számítógéphez.	<ul style="list-style-type: none"> • USB-elosztót (hub) használ. → Közvetlenül csatlakoztassa a lejátszót az USB-csatlakozóhoz, mert elképzelhető, hogy az USB-elosztón (hub) keresztül történő csatlakoztatás nem működik. Áramforrással rendelkező USB-elosztó használható.

A lejátszó alaphelyzetbe állítása (formázás)

Megformázhatja a lejátszó beépített flash-memóriáját. A memória formázásakor minden gyorsindítás ikon és fájl, a kezelési útmutatót (PDF fájl) is beleértve törlésre kerül, és minden beállítás visszaáll az alapértelmezettre. A formázás előtt ellenőrizze a memóriában lévő fájlokat és a szükséges fájlokat másolja át a számítógép merevlemezére vagy egyéb eszközre.

1 Tartsa nyomva a BACK/HOME gombot, a HOME menü megjelenéséig.

2 Válassza ki a  (beállítások) – „Initialize” – „Format” – „OK” opciókat, ebben a sorrendben.

A /  gombbal válassza ki a menüpontokat, majd nyomja meg a  gombot a jóváhagyáshoz.

Az „OK” kiválasztása és a jóváhagyás után megjelenik a „FORMATTING...” üzenet, és a formázás megkezdődik. A formázás befejezésekor megjelenik a „COMPLETE” üzenet.

Megjegyzések

- Ne formázza meg a beépített flash-memóriát Windows Explorer szoftverrel. Ha formázni kívánja a beépített flash-memóriát, a lejátszóval végezze a formázást.
- Ha véletlenül formázza meg a lejátszó beépített flash-memóriáját, tölts le a kezelési útmutatót (PDF fájl) „A legújabb információk” szakaszban említett honlapról.

Óvintézkedések

A fejhallgatóról

- Ne használja hosszabb ideig nagy hangerővel a készüléket, mert halláskárosodást szenvedhet.
- Magas hangerő esetén a külső hangokat nem hallja. Ne használja a készüléket olyan helyzetben, amikor a külső hangok hallása fontos lehet, például vezetés közben vagy kerékpározáskor.
- Mivel a mellékelt fülhallgató a külső hangokat beengedő kialakítással rendelkezik, a hangok kifelé is hallhatóak a fülhallgatóból, ezért ügyeljen, hogy ne zavarjon másokat.

Megjegyzés az EU irányelveket alkalmazó országok vásárlói számára

Ezt a terméket a Sony Corporation (Japán, Tokió, 1-7-1 Konan, Minato-ku) gyártotta. A termékbiztonsággal és az EMC irányelvekkel kapcsolatban a Sony Deutschland GmbH (Németország, 70327 Stuttgart, Hedelfinger Strasse 61.) a jogosult képviselő. Kérjük, bármely szervizeléssel vagy garanciával kapcsolatos ügyben, a különálló szerviz- vagy garancia dokumentumokban megadott címekhez forduljon.

A lejátszó nagy hangerővel történő hosszú idejű használata károsíthatja a hallását.

Program © 2009 Sony Corporation
Dokumentáció © 2009 Sony Corporation



A legújabb információk

Amennyiben kérdése vagy problémája van a termékkel kapcsolatban, vagy a kompatibilis termékekről szeretne információt, látogassa meg az alábbi honlapot.

<http://support.sony-europe.com/DNA>

HU



Feleslegessé vált elektromos és elektronikus készülékek hulladékként való eltávolítása (Használható az Európai Unió és egyéb európai országok szelektív hulladékgyűjtési rendszereiben)

Ez a szimbólum a készüléken vagy a csomagolásán azt jelzi, hogy a terméket ne kezelje háztartási hulladékként. Kérjük, hogy az elektromos és elektronikai hulladék gyűjtésére kijelölt gyűjtőhelyen adja le. A feleslegessé vált termékének helyes kezelésével segít megelőzni a környezet és az emberi egészség károsodását, mely bekövetkezhetne, ha nem követi a hulladékkezelés helyes módját. Az anyagok újrahasznosítása segít a természeti erőforrások megőrzésében. A termék újrahasznosítása érdekében további információért forduljon a lakhelyén az illetékesekhez, a helyi hulladékgyűjtő szolgáltatóhoz vagy ahhoz az üzlethez, ahol a terméket megvásárolta.