

Diktafon

## Kezelési útmutató



ICD-UX560

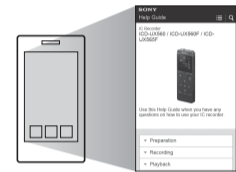
4-573-934-11(1) (HU)



## Tanulmányozza a súgót

Ez a dokumentum a Kezelési útmutató, amely a diktafon alapvető műveleteihez tartozó utasításokat tartalmazza. A súgó egy online útmutató. A további részletekről, a műveletekről valamint a lehetséges problémák megoldásairól a súgóban olvashat.

[http://rd1.sony.net/help/icd/u56/h\\_ce/](http://rd1.sony.net/help/icd/u56/h_ce/)



## A tartozékok ellenőrzése

- Diktafon (1)
- Hordtáska (1)
- Kezelési útmutató (ez a lap)
- Garanciajegy
- Sound Organizer 2 szoftver (a beépített memóriában található a telepítőfájl a számítógépre való telepítéshez.)

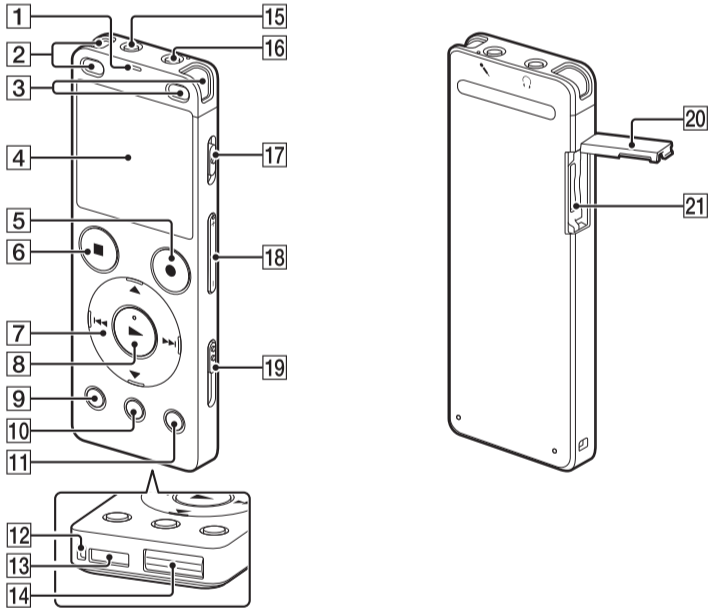
## Opcionális kiegészítők

- ECM-CS3, ECM-TL3 elektrétkondenzátor-mikrofon
- AC-UD20 USB-tápegység

## Megjegyzés

Előfordulhat, hogy egyes típusok vagy opcionális kiegészítők nem érhetők el az adott országban vagy régióban.

## Részek és kezelőszervek



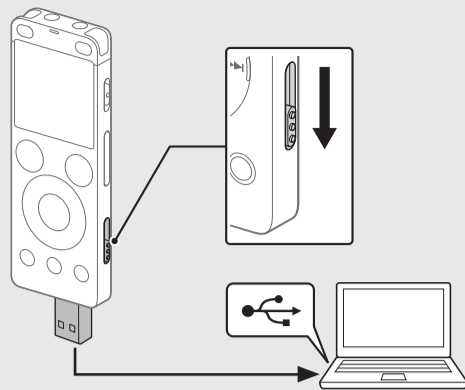
- Működésjelző
- Beépített mikrofonok (sztereó) (bal)
- Beépített mikrofonok (sztereó) (jobb)
- Kijelző
- REC/PAUSE (felvétel/szünet) gomb
- STOP gomb
- Kezelőgomb (▲ DPC (Digital Pitch Control), ▼ ◀ A-B (A-B ismétlés), ◀◀ (előző/visszatekerés), ▶▶ (következő/előreteljesítés))
- ▶ (lejátszás/enter) gomb\*1
- BACK/HOME gomb
- T-MARK (sávjelzés) gomb
- OPTION gomb
- Szűrőegység nyílás (A diktafonhoz nincs szűrő mellékelve.)
- Beépített hangszóró
- USB-csatlakozó fedele (Az USB-csatlakozó a fedél mögött található behúzva.)
- 🔊 (fejhallgató) aljzat
- 🎧 (mikrofon) aljzat\*1
- POWER•HOLD kapcsoló\*2
- VOLUME -/+ (hangerő -/+) gomb\*1
- USB-csúszka
- Kártyanyílás fedele
- microSD kártyanyílás (A kártyanyílás a fedél alatt található.)

\*1 A ▶ (lejátszás/enter) gombon, a VOLUME -/+ (hangerő -/+) gombon és a 🎧 (mikrofon) aljzaton tapintópont van. A tapintópont viszonyítási pontként használható a diktafon kezelése közben.

\*2 A diktafon újraindításához csúsztassa el a POWER•HOLD kapcsolót a „POWER” irányba legalább 8 másodpercig. Részletes útmutatást a súgó tartalmaz.

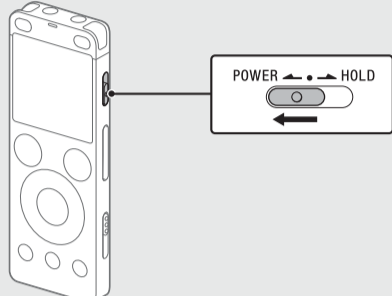
## Próbálja ki új diktafonját

## Töltés



- Töltse fel a diktafont.**  
Csúsztassa az USB-csúszkát a nyíl irányába, és helyezze az USB-csatlakozót egy bekapcsolt számítógép USB-portjába. Ha az akkumulátor teljesen feltöltődött, az akkumulátorjelző a „FULL” jelzést mutatja.
- Válassza le a diktafont.**  
Győződjön meg róla, hogy nem ég a működésjelző. Ezután a súgó alapján távolítsa el biztonságosan a diktafont.

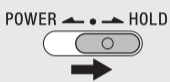
## Bekapcsolás



Csúsztassa a POWER•HOLD kapcsolót a „POWER” irányba, és tartsa ott, amíg ki nem gyullad a kijelző. A készülék kikapcsolásához csúsztassa a POWER•HOLD kapcsolót a „POWER” irányba, és tartsa ott, amíg a kijelzőn meg nem jelenik a „Power Off” felirat.

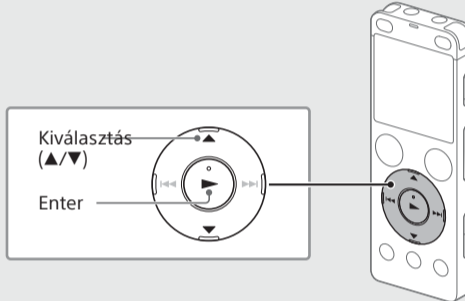
## Véletlen műveletek megakadályozása (HOLD)

Csúsztassa a POWER•HOLD kapcsolót a „HOLD” állásba.



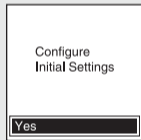
☛ A diktafon HOLD funkciójának kioldásához csúsztassa a POWER•HOLD kapcsolót középre.

## Kezdeti beállítások

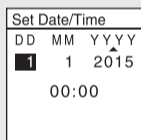


A diktafon első bekapcsolása után a „Configure Initial Settings” képernyő jelenik meg a kijelzőn. Ezután kiválaszthatja a megjelenítési nyelvet, beállíthatja az órát, valamint be- vagy kikapcsolhatja a sípszót.

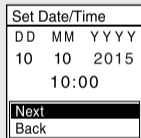
- A kezdeti beállítások megadásához válassza a „Yes” lehetőséget.**



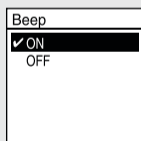
- Válassza ki megjelenítési nyelvet.**  
A következő nyelvek közül választhat:  
Deutsch (német), English (angol)\*, Español (spanyol), Français (francia), Italiano (olasz), Русский (orosz), Türkçe (török)  
\* Alapértelmezett beállítás



- Állítsa be az évet, a hónapot, a napot, az órát és a percet.**



- A sípszó bekapcsolásához válassza az „ON”, kikapcsolásához az „OFF” lehetőséget.**  
Ha végzett a kezdeti beállítások megadásával, megjelenik egy erről tájékoztató üzenet, majd a HOME menüképernyő.

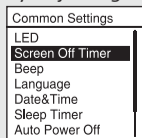


## Megjegyzések

- Ha 30 másodpercet vagy annál több időt vár a következő lépéssel, a kijelző kikapcsol. A kijelző bekapcsolásához és a kezdeti beállítások folytatásához nyomja meg a BACK/HOME gombot.
- A kezdeti beállítások bármelyikét bármikor módosíthatja. Részletes útmutatást a súgó tartalmaz.

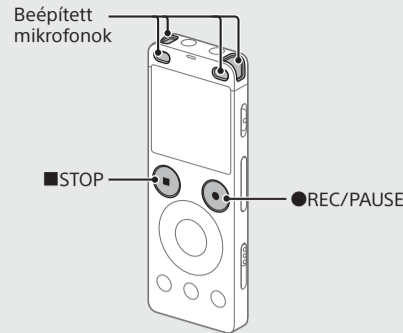
## Az kijelző automatikusan kikapcsol

A diktafon „Screen Off Timer” beállítása alapértelmezés szerint a „30sec” értékre van beállítva az akkumulátor üzemidejének kímélése érdekében. Ha a diktafont 30 másodpercig érintetlenül hagyja, a kijelző kikapcsol, de a gombokkal továbbra is elvégezhető bármely művelet. A kijelző visszakapcsolásához nyomja meg a BACK/HOME gombot.



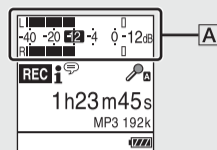
☛ A kijelző kikapcsolását letilthatja, illetve módosíthatja az alapértelmezett kikapcsolási időtartamot. Nyomja meg és tartsa nyomva a BACK/HOME gombot, válassza ki a 🏠 Settings – „Common Settings” – „Screen Off Timer” beállítást, majd válassza ki a „No Auto Screen Off”, „15sec”, „30sec”, „1min”, „3min” vagy „5min” értéket.

## Felvétel



- A diktafon használatának megkezdése előtt győződjön meg róla, hogy a POWER•HOLD kapcsoló a középső pontnál áll.
- Az egyes helyzetekhez az OPTION menü „Scene Select” lehetőségével választhat jelenetet.

- Fordítsa olyan helyzetbe a diktafont, hogy a beépített mikrofonok a felvenni kívánt hangforrás irányába nézzenek.**
- Nyomja meg a ● REC/PAUSE gombot.**  
Megkezdődik a felvétel, és a működésjelző fény piros színnel világít.

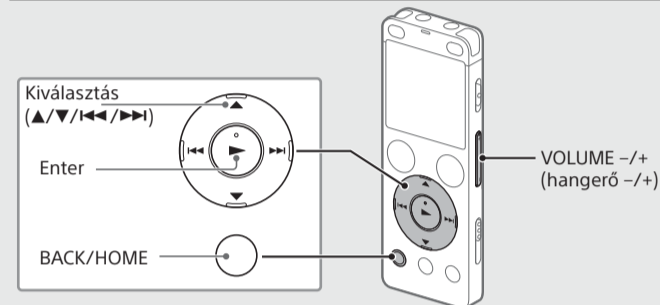


A felvétel közben a hangcsúcsmérő segít beállítani a felvételi hangerőt (A). Úgy állítsa be a beépített mikrofonok irányát, a hangforrástól való távolságot, valamint a mikrofonok érzékenységet, hogy a felvételi szint az ábrán látható módon -12 dB körül maradjon, amely az optimális tartományba esik.

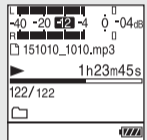
- A felvétel leállításához nyomja meg a ■ STOP gombot.**  
Először a „Please Wait” felirat látható, majd megjelenik a felvételi készletét képernyő.

A felvétel leállítása után nyomja meg a ▶ gombot a felvett fájl lejátszásához.

## Visszajátszás



- Válassza a HOME menüből a 📁 Recorded Files” lehetőséget.**
- Válassza a „Latest Recording”, a „Search by REC Date”, a „Search by REC Scene” vagy a „Folders” lehetőséget.**
- Válassza ki a kívánt fájlt.**  
Megkezdődik a lejátszás, és a működésjelző fény zöld színnel világít.
- A VOLUME -/+ gombbal módosítsa a hangerőt.**
- A lejátszás leállításához nyomja meg a ■ STOP gombot.**

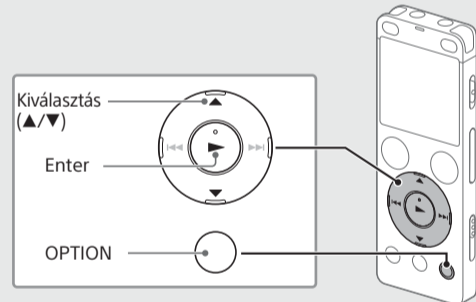


## Sávjelzés hozzáadása

Sávjelzéssel láthatja el azokat a pontokat, ahol később szeretné a fájlt szétvágni, vagy ahová a lejátszás során szeretne visszaugrani. Egy fájlhoz legfeljebb 98 sávjelzést adhat hozzá.

Felvétel közben is hozzáadhat a felvételhez sávjelzéseket.

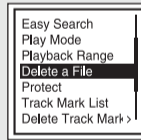
## Törlés



## Megjegyzés

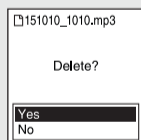
Ha törölt egy fájlt, többé nem állíthatja vissza.

- Válassza ki a törölni kívánt fájlt a felvett fájlok listájából, vagy játssza le a törölni kívánt fájlt.**
- Válassza az OPTION menü „Delete a File” lehetőségét.**



Megjelenik a „Delete?” kérdés, és elindul a kiválasztott fájl lejátszása a törlés megerősítéséhez.

- Válassza a „Yes” lehetőséget.**



Megjelenik a „Please Wait” felirat, és csak a kiválasztott fájl törlése után tűnik el.

