



Személyi audio dokkoló rendszer

Kezelési útmutató

HU



© 2011 Sony Corporation

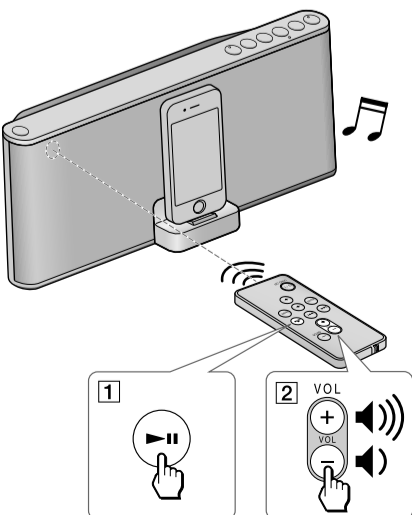
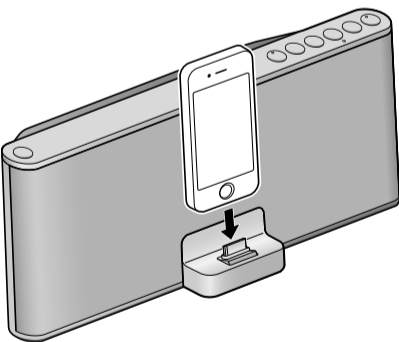
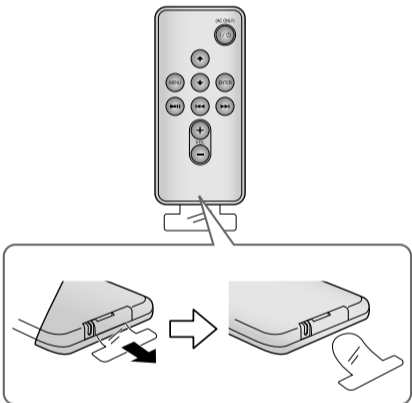
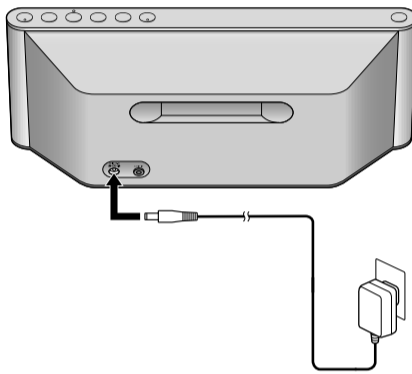
Printed in Czech Republic (EU)

http://www.sony.net/

RDP-X30iP

4-295-694-11(1)

Rövidített útmutató



FIGYELEM!

A tűzveszély és az áramütés elkerülése érdekében ne tegye ki a készüléket csapadék, nedvesség hatásának.

A tűzveszély megelőzése érdekében ne takarja el a készülék szellőzőnyílásait újságpapírral, terítővel, függönnyel stb. Soha ne állítson égő gyertyát a készülékbe.

A tüzeset és az áramütés elkerülése érdekében soha ne tegyen folyadékkal teli edényt, pl. virágvázát a készülékbe.

A készüléket nem szabad szűk helyen, pl. beépített szekrényben elhelyezni.

Ne tegye ki az elemeket (akkumulátort vagy a gyárilag behelyezett elemet) erős hőszűrésnek, tűznek vagy hasonlóknak.

Mivel a hálózati dugasszal lehet áramtalanítani a hálózati tápegységet, könnyen hozzáférhető hálózati aljzathoz csatlakoztassa. Amennyiben bármilyen rendellenességet észlel, azonnal húzza ki a hálózati aljzathoz.

A készülék mindaddig áram alatt van, amíg a hálózati csatlakozóvezeték nem húzta ki a hálózati aljzathoz, még akkor is, ha maga a készülék kikapcsolt állapotban van.

Az adattábla és a biztonságra vonatkozó fontos információk a készülék alján, illetve a hálózati tápegység külső részén találhatók.

FIGYELEM

Ha az elemet nem megfelelően helyezi be, robbanást idézhet elő. Kizárólag azonos típusú elemet használjon a cseréhez.

Megjegyzés az EU irányelveket alkalmazó országok vásárlói számára

Ezt a terméket a Sony Corporation (Japán, Tokió, 1-7-1 Konan, Minato-ku) gyártotta. A termékbiztonsággal és az EMC irányelvekkel kapcsolatban a Sony Deutschland GmbH (Németország, 70327 Stuttgart, Hedelfinger Strasse 61.) a jogosult képviselő. Kérjük, bármely szervizeléssel vagy jótállással kapcsolatos ügyben, a különálló szerviz- vagy jótállási dokumentumokban megadott címekhez forduljon.

Óvintézkedések

- A hálózati vezeték kihúzásakor mindig a dugaszt, és ne a vezetékot fogja meg.
- Mivel a hangszugárzóban erős mágnes található, a mágnes okozta esetleges károsodás elkerülése érdekében tartsa távol a készüléktől a mágneses kódolású hitelkártyákat és a rugós szerkezetű órákat, katódsugárcsöves tv-készülékeket, kivetítőket stb.
- Ne hagyja a készüléket hőkielvező eszközök közelében, illetve olyan helyen, ahol a készülék közvetlen napfénynek, túlzott párnak vagy ütődésnek van kitéve.
- Úgy helyezze el a készüléket, hogy a levegő szabadon áramolhasson körülötte, máskülönben túlmelegedhet. Ne helyezze a készüléket puha felületre (szőnyegre, takaróra), vagy olyan anyagok közelébe (függöny), amelyek eltakarhatják a szellőzőnyílásokat.

- Ha bármilyen tárgy beleesik vagy folyadék ömlik a készülékbe, húzza ki a hálózati csatlakozóvezetékét a hálózati aljzathoz, és ellenőriztesse szakemberrel mielőtt újra használná.
- Ne érintse meg a készüléket nedves kézzel.
- Ne helyezze a készüléket víz közelébe.

MEGJEGYZÉSEK A LÍTIUM ELEMRŐL

- A megfelelő érintkezés érdekében törölje meg az elemet egy száraz ruhával.
- Ügyeljen rá, hogy az elemet helyes polaritással helyezze a készülékbe.
- Rövidzár elkerülése érdekében ne fogja meg az elemet fém csipesszel.

Megjegyzés

- A referencia kézikönyvben az „iPod” kifejezés egy általános elnevezés az iPod és az iPhone iPod funkcióira, kivéve, ha a szöveg vagy ábra ennek ellenkezőjét hangsúlyozza.



Feleslegessé vált elektromos és elektronikus készülékek hulladékként való eltávolítása (Használható az Európai Unió és egyéb európai országok szelektív hulladékgyűjtési rendszereiben)

Ez a szimbólum a készüléken vagy a csomagolásán azt jelzi, hogy a terméket ne kezelje háztartási hulladékként. Kérjük, hogy az elektromos és elektronikai hulladék gyűjtésére kijelölt gyűjtőhelyen adja le. A feleslegessé vált termékének helyes kezelésével segít megelőzni a környezet és az emberi egészség károsodását, mely bekövetkezhetne, ha nem követi a hulladékkezelés helyes módját. Az anyagok újrahasznosítása segít a természeti erőforrások megőrzésében. A termék újrahasznosítása érdekében további információért forduljon a lakhelyén az illetékesekhez, a helyi hulladékgyűjtő szolgáltatóhoz vagy ahhoz az üzlethez, ahol a terméket megvásárolta. Érvényes a következő tartozéokra is: távvezérlő.



Feleslegessé vált elemek hulladékként való eltávolítása (Használható az Európai Unió és egyéb európai országok szelektív hulladékgyűjtési rendszereiben)

Ez a szimbólum az elemen vagy a csomagolásán azt jelzi, hogy a termékhez mellékelt elemet ne kezelje háztartási hulladékként. Egyes elemeken ez a jelzés egy vegyjellel együtt van feltüntetve. A higany (Hg) vagy ólom (Pb) vegyjelle akkor van feltüntetve, ha az elem több mint 0,0005% higanyt vagy 0,004% ólomot tartalmaz.

Az elemek hulladékként való elhelyezésének szakszerű módjával segít megelőzni a környezet és az emberi egészség károsodását, mely bekövetkezhetne, ha nem követi a hulladékkezelés helyes módját. Az anyagok újrahasznosítása segít a természeti erőforrások megőrzésében.

Olyan termékek esetén, ahol biztonsági, hatékonysági és adatkezelési okok miatt állandó kapcsolat szükséges a beépített elemekkel, az elemek eltávolításához szakember szükséges. Az elemek szakszerű hulladékkezelése érdekében a készülék hasznos élettartamának végén adja le azt a megfelelő hulladékgyűjtő vagy újrahasznosító telepen.

Más típusú elemek esetében olvassa el az útmutató azon szakaszát, mely az elemek szakszerű eltávolítását részletezi. Az elemeket adja le a használt elemek számára kijelölt hulladékgyűjtő helyen.

A termék vagy az elemek újrahasznosítása érdekében további információért forduljon a lakhelyén az illetékesekhez, a helyi hulladékgyűjtő szolgáltatóhoz vagy ahhoz az üzlethez, ahol a terméket megvásárolta.

Ha a készülékkel kapcsolatban bármilyen kérdése vagy problémája merül fel, keresse fel a vásárlás helyét.

További információk

Hibaelhárítás

Általános

A készülék nem kapcsol be a hálózati tápegység csatlakoztatásakor.

- Ellenőrizze, hogy a hálózati tápegység megfelelően legyen csatlakoztatva a hálózati aljzathoz.

Nincs hang.

- Állítsa be a **VOLUME +/-** (a távvezérlőn **VOL +/-**) gombbal.

Zaj hallható.

- Ellenőrizze, hogy a készülék közelében nem működik-e beltéri vezeték nélküli telefon stb.

- Audio csatlakozóvezeték használatakor válassza le a vezetékét, ha nincs használatban.

- Két eltérő műsor hallható a készülékből.**
- Állítsa le a lejátszást az iPodon vagy a külső készüléken.

iPod

Nincs hang.

- Ellenőrizze, hogy az iPodot megfelelően csatlakoztatta-e.

Semmilyen funkció nem működik.

- Ellenőrizze, hogy az iPodot megfelelően csatlakoztatta-e.

Az iPod nem tölthető.

- Ellenőrizze, hogy az iPodot megfelelően csatlakoztatta-e.
- Ellenőrizze, hogy a hálózati tápegységet megfelelően csatlakoztatta-e.

Audiobemenet

Nincs hang.

- Ellenőrizze, hogy az audiovezeték megfelelően csatlakoztatta-e.

A hangerő túl alacsony.

- Ellenőrizze a csatlakoztatott külső készülék hangerejét.

Távvezérlő

A távvezérlő nem működik

- Ha a távvezérlőben lévő elem kimerül, cserélje ki.
- A távvezérlőt fordítsa a készülék távvezérlés érzékelője felé.
- Távolítson el minden akadályt a távvezérlő és a készülék távvezérlés érzékelője közül.
- Ne tegye ki a készülék távvezérlés érzékelőjét erős fény, pl. közvetlen napfény vagy fénycsó hatásának.
- Vigye közelebb a távvezérlőt a készülékhez.

Ha a probléma továbbra is fennáll, forduljon a Sony márkaszervizhez.

Minőségtanúsítás

A forgalomba hozó tanúsítja, hogy a RDP-X30iP típusú készülék a 2/1984. (III. 10.) számú BkMipM. együttes rendeletben előírtak szerint megfelel a következő műszaki jellemzőknek.

iPod egység

Egyenáramú kimenet: 5 V
Legfeljebb: 1 A

Általános

Hangsugárzó

Kb. 7,0 cm átmérő, 6 Ω

Bemenet

AUDIO IN csatlakozó (ø 3,5 mm sztereó minijack)

Kimenő teljesítmény

15 W + 15 W (1% harmonikus torzításnál)

Külső energiaellátás

Egyenáramú bemenet 18,2 V

Méret

Kb. 326 mm × 140 mm × 135 mm (szé × ma × mé) (kinyúlások nélkül)

Tömeg

Kb. 1,9 kg

Mellékelt tartozékok

Távvezérlő (1 db)
Hálózati tápegység (1 db)
Párna (1 db)

A kivitel és a műszaki adatok előzetes bejelentés nélkül változhatnak.

Műveletek

Energiaellátás

Önműködő kikapcsolás

Miután az iPod (vagy az **AUDIO IN** aljzathoz csatlakoztatott készülék) lejátszása véget ér, és 30 percig semmilyen műveletet nem végez, a készülék önműködően kikapcsol.

Az áramforrás előkészítése

Csatlakoztassa a hálózati tápegységet a készülék hátoldalán lévő **DC IN 18.2V** aljzathoz, illetve a hálózati aljzathoz.

Megjegyzés

- A készülék elemmel nem használható.

Megjegyzések a hálózati tápegységről

- Kizárólag a Sony által mellékelt hálózati tápegységet használja. Más gyártók hálózati tápegységének dugasza eltérő polaritással rendelkezhet. Ha nem a mellékelt hálózati tápegységet használja, üzemműködés fordulhat elő.



Az iPod töltése

A készüléket az iPod akkumulátorának töltésére is használhatja.

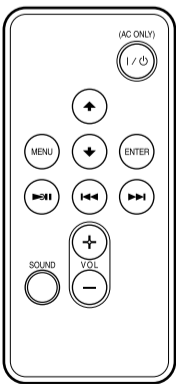
A töltés akkor kezdődik meg, amikor az iPodot csatlakoztatja a készülékhez. A feltöltési állapot az iPod kijelzőjén ellenőrizhető. A részleteket lásd az iPod kezelési útmutatójában.

A készülék be- vagy kikapcsolása

Nyomja meg a **I/⏻** (főkapcsoló) gombot. A **I/⏻** gomb világitani kezd a készülék bekapcsolásakor.

Távvezérlő

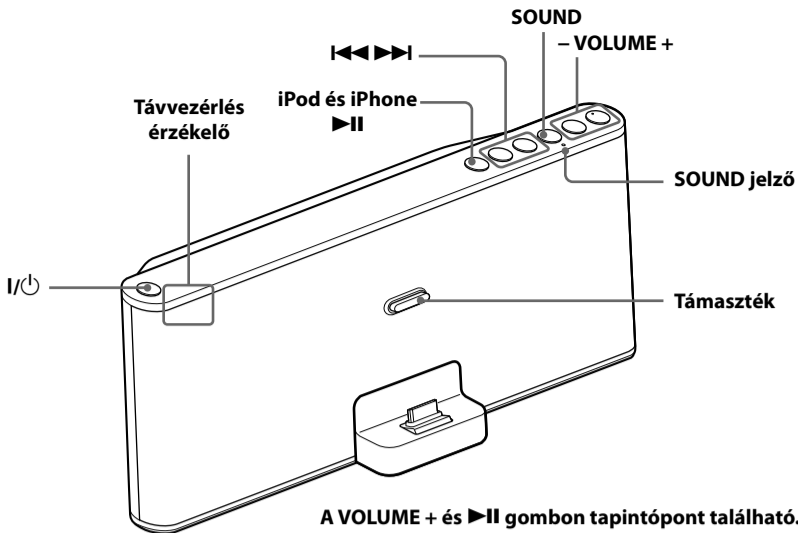
A mellékelt távvezérlő első használata előtt távolítsa el a szigetelő lapot. Irányítsa a távvezérlőt a készülék távvezérlés érzékelője (IR) felé. A **I/⏻** gomb villog a távvezérlő jelének érzékelésekor.



A **VOL +** és **▶II** gombokon tapintópont található.

I/⏻ (főkapcsoló)

- A készülék be- és kikapcsolása. A **I/⏻** gomb a készülék bekapcsolásakor világit.



A **VOLUME +** és **▶II** gombon tapintópont található.

▶II (lejátszás/szünet)

- A lejátszás elindítása az iPodon. Nyomja meg ismét a lejátszás szüneteltetéséhez vagy folytatásához.

▶▶I (előre)

- Ugrás a következő műsorszámra.
- Tartsa nyomva hallgatás közben a kívánt műsorrészlet megkereséséhez.

◀◀I (vissza)

- Visszalépés az előző műsorszámra. Lejátszás közben ez a művelet visszatér a jelenlegi műsorszám elejére. Az előző műsorszámra visszalépéshez nyomja meg kétszer.
- Tartsa nyomva hallgatás közben a kívánt műsorrészlet megkereséséhez.

MENU

- Visszalépés az előző menüre.

⬆ (fel)/⬇ (le)

- Egy menüpont vagy a lejátszandó műsorszám kiválasztása.

ENTER

- A kiválasztott menüpont végrehajtása vagy a lejátszás megkezdése.

SOUND

- Nyomja meg egyszer vagy kétszer a kívánt hanghatás eléréséhez. (A részleteket lásd „A mélyhang- vagy a kiterjesztett hanghatás használata” szakaszban)

VOL +/- (hangerő növelés, csökkentés)

- A hangerő beállítása.

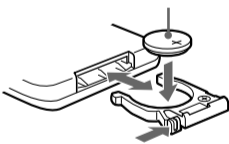
Megjegyzés

- Az iPod típusától függően egyes műveletek eltérőek lehetnek vagy nem érhetőek el.

Mikor kell elemet cserélni?

Normál használat esetén az elem (CR2025) élettartama kb. hat hónap. Ha a távvezérlő már nem működteti a készüléket, cserélje ki az elemet.

⊕ oldallal felfelé



Megjegyzés

- Ha hosszabb ideig nem használja a távvezérlőt, vegye ki belőle az elemet, így elkerülheti a kifolyó elektrolit és a korrózió okozta meghibásodásokat.

iPod használata

Kompatibilis iPod/iPhone típusok

Az alábbi iPod/iPhone modellek használhatók. A használat megkezdése előtt frissítse az iPod/iPhone szoftverét a legújabbra.

iPod touch (4. generáció)

iPod touch (3. generáció)

iPod touch (2. generáció)

iPod nano (6. generáció)*

iPod nano (5. generáció)

iPod nano (4. generáció)

iPod nano (3. generáció)

iPod classic

iPhone 4

iPhone 3GS

iPhone 3G

* Az iPod nano (6. generáció) nem vezérelhető a távvezérlővel a „MENU”, „⬆”, „⬇” és „ENTER” megnyomásakor.

A szerzői jogokról

Az iPhone, az iPod, az iPod classic, az iPod nano, és az iPod touch az Apple Computer Inc. bejegyzett védjegye az Egyesült Államokban és más országokban

A „Made for iPod” és a „Made for iPhone” azt jelenti, hogy az adott elektronikai készülék célzottan úgy lett megtervezve, hogy az iPodhoz, iPhone-hoz hozzákapcsolható legyen, továbbá a termék fejlesztője által igazolt, hogy az Apple által megkívánt teljesítményeket eléri. Az Apple nem vállal felelőséget a készülék működéséért, vagy a biztonsági és más szabályzásoknak való megfelelésért. Kérjük, ne feledje, ha ezt a készüléket iPod vagy iPhone eszközzel használja, a vezeték nélküli teljesítmény változhat.

Megjegyzés

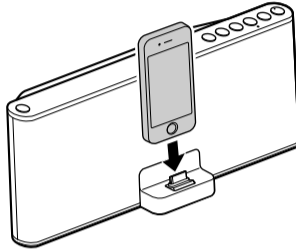
- Ez a készülék nem használható iPad készülékkel, a használata esetén meghibásodás következhet be.

Lejátszás

1 Helyezzen egy an iPod készüléket a

dokkoló csatlakozóba.

A dokkoló csatlakozó kismértékben dönthető.



2 Nyomja meg a **▶II** (közvetlen

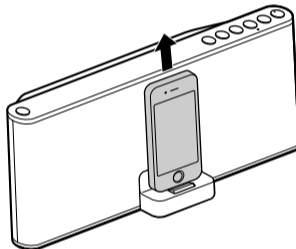
bekapcsolás) gombot.

A lejátszás megkezdődik az iPodon.

A csatlakoztatott iPodot a készülékkel vagy az iPodot saját kezelőszerveivel vezérelheti.

Az iPod behelyezése és eltávolítása

Az iPod behelyezésekor vagy eltávolításakor a készülék dokkoló csatlakozójával azonos szögben tartsa. Ne húzza túlságosan előre az iPodot.



Megjegyzések

- Ha az iPod touch vagy iPhone készülék képernyőjén megjelenik egy üzenet, olvassa el az „Apple App üzletről” szakaszt.
- A készülékbe tokban lévő vagy burkolattal ellátott iPod is behelyezhető, ha azonban a tok vagy a burkolat akadályozza a csatlakoztatást, távolítsa el a tokot vagy a burkolatot az iPod dokkoló csatlakozóba behelyezése előtt.
- Az iPod behelyezésekor vagy eltávolításakor biztosan tartsa a készüléket.
- Ne csavarja vagy hajlítsa meg az iPodot, mert a csatlakozó megsérülhet.
- Szállításkor távolítsa el az iPodot, mert meghibásodás következhet be.
- Ha az iPod akkumulátora különösen lemerült, a használat előtt töltsd egy ideig.
- A Sony nem vállal felelőséget, amennyiben egy iPod készülékre rögzített adatok elvesznek vagy megsérülnek, amikor az iPod csatlakoztatva van ehhez a rendszerhez.
- Ha az iPod nem éri el a készülék elején található támasztékot, helyezze be a mellékelt párnát a támaszték elé.
- Az iPod üzemeltetési körülményeiről és feltételeiről bővebben az Apple honlapján olvashat.

A hangerő beállítása

Használja a **VOLUME +/-** (a távvezérlőn **VOL +/-**) gombot.

Hasznos tanács

- A **I/⏻** gomb három villan, amikor a hangerő beállítása a legnagyobb vagy legkisebb.

A mélyhang- vagy kiterjesztett hanghatás használata

Két különböző hanghatás használható. A **SOUND** jelző (lásd az alábbiakban) megjeleníti a jelenlegi hanghatás beállítását. A hanghatások között a **SOUND** gomb megnyomásával választhat.

Sárga (MEGA BASS): magas minőségű mélyhangzás. A készülék megvásárlásakor alapbeállításaként ez a beállítás van kiválasztva.

Zöld (MEGA BASS és MEGA Xpand): a hangzástér további kiterjesztése.

Kikapcsolva: normál hangkimenet.

A készülék kikapcsoláskor is tárolja a kiválasztott hanghatást.

Külső készülékek csatlakoztatása

E készülék hangszugárzóin keresztül meghallgathatja külső készülékek, pl. hordozható digitális zenelejátszó zeneszámain is.

Csatlakoztatás előtt feltétlenül kapcsolja ki mindkét készüléket.

1 Egy (külön megvásárolható) audio csatlakozóvezetékkel csatlakoztassa a hordozható digitális zenelejátszó (vagy egyéb eszköz) vonalkimenetét e készülék hátoldali **AUDIO IN** aljzatához.

2 Kapcsolja be a készüléket a **I/⏻** gomb megnyomásával.

3 Kapcsolja be a csatlakoztatott készüléket.

4 Indítsa el a lejátszást a külső készüléken.

A csatlakoztatott eszköz műsora e készülék hangszugárzóiból hallható.

Megjegyzések

- A szükséges típusú audio csatlakozóvezeték a külső készüléktől függően eltérő. Ügyeljen, hogy a megfelelő típusú vezetékét alkalmazza.
- Ha a hangerő túlságosan alacsony, először a készülék hangerejét állítsa be. Ha a hangerő még mindig túlságosan alacsony, állítsa be a csatlakoztatott készülék hangerejét.
- Az **AUDIO IN** aljzathoz csatlakoztatott külső készülék lejátszásakor állítsa le az iPod lejátszását.
- Válassza le az audio csatlakozóvezeték a készülékről, ha nincs használatban.

Az Apple App üzletről

Az iPod touch és iPhone készülékek dokkoló alkalmazása megvásárolható az Apple App üzletben.

Keresse a „D-Sappli” opciót és töltsd le az ingyenes alkalmazást, hogy többet tudjon meg a funkciókról.

Jellemzők

- A D-Sappli két időzítő funkciót tartalmaz: zenelejátszás időzítő és kikapcsolás időzítő. A zenelejátszás időzítő lehetővé teszi a kívánt zene lejátszását vagy a lejátszás szüneteltetését a kívánt időpontban. A kikapcsolás időzítő lehetővé teszi egy időtartam megadását, amikor a zene lejátszása kikapcsol. A zenelejátszás időzítő és a kikapcsolás időzítő együttműködik a készülék energiaellátásával.
- A D-Sappli tartalmaz egy órákijelzés nagytítás funkciót is.
- Megjegyzések**
- Ha nincs letöltve az iPod touch/iPhone készülékre az ezzel a rendszerrel való csatlakoztatáshoz szükséges alkalmazás, megjelenik egy üzenet, amely a D-Sappli letöltésére figyelmeztet. A figyelmeztető üzenet kikapcsolásához kapcsolja ki az alkalmazás csatlakoztatás funkcióját.
- Az alkalmazás csatlakoztatás funkció kikapcsolása: nyomja meg a **I/⏻** gombot a készülék kikapcsolásához. Távolítsa el az iPod touch/iPhone készüléket a dokkoló csatlakozóból, majd nyomja meg a készülék **VOLUME –** és **▶II** gombjait egyszerre, és tartsa nyomva legalább 2 másodpercig. (A kikapcsoláskor a **SOUND** jelzés (sárga) három villan.)
- Az alkalmazás csatlakoztatás funkció visszakapcsolásához ismétlje meg a fenti lépéseket. (A **SOUND** jelző (zöld) a bekapcsoláskor három villan.)