

Cserélhető objektív

Használati útmutató

G MASTER

FE 16-35mm
F2.8 GM
E-mount

α

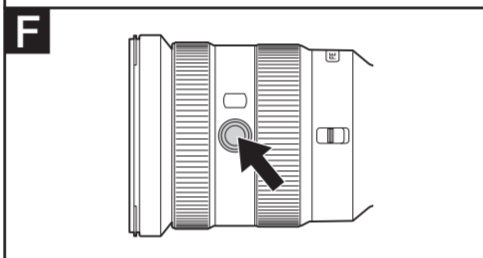
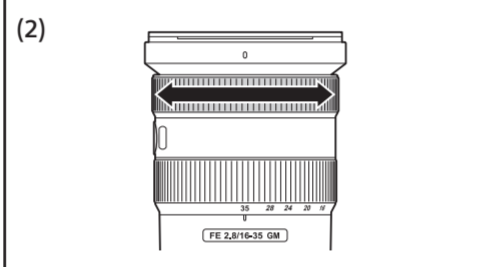
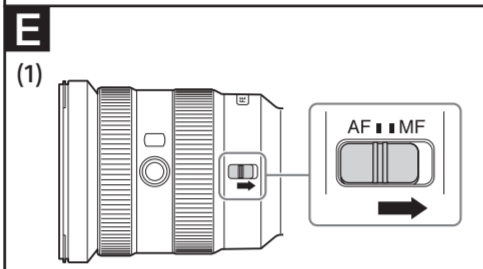
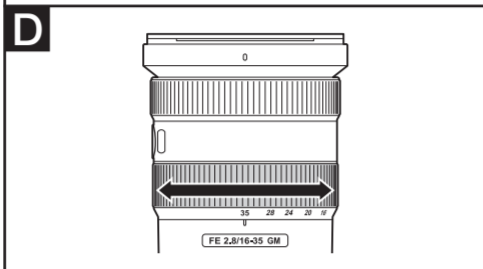
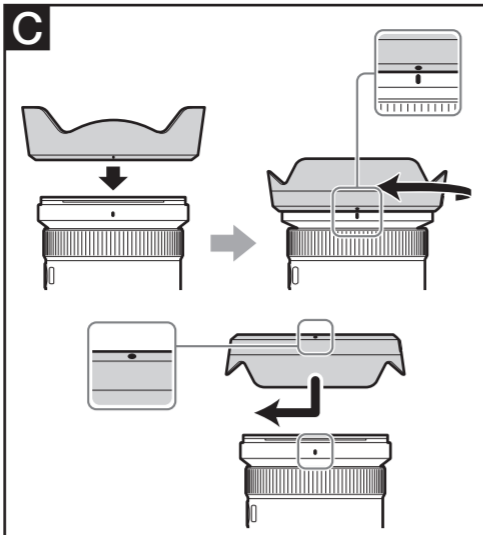
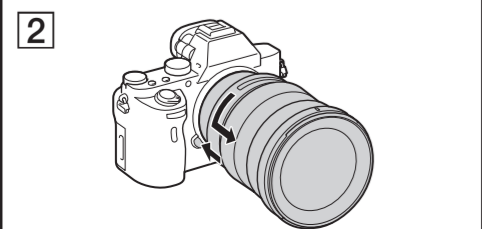
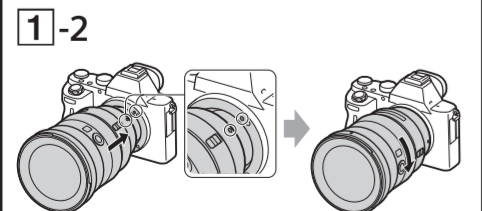
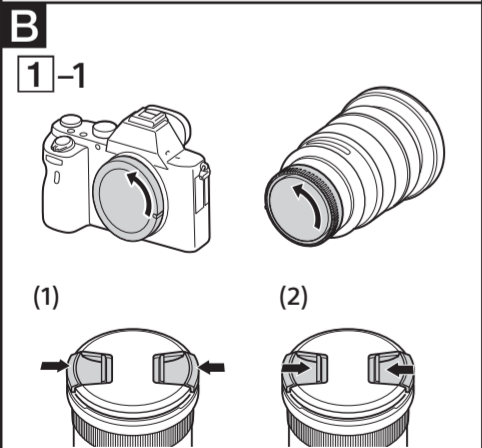
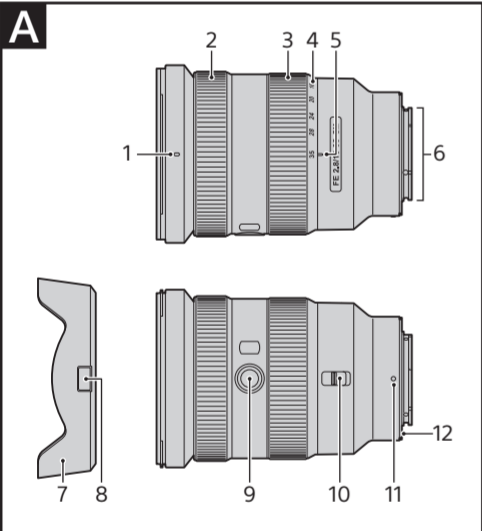
SEL1635GM



4690013010

http://www.sony.net/

©2016 Sony Corporation



Magyar

Ez a kezelési útmutató az objektív használatát ismerteti. A mindenféle objektívre vonatkozó óvintézkedések – például az megfelelő használatra vonatkozó megjegyzések – a használatbavétel előtti óvintézkedéseket tartalmazó külön dokumentumban kaptak helyet. Az objektív használatba vétele előtt mindkét dokumentumot olvassa el.

Az objektív E-csatlakozós fényképezőgépekhez készült, A-csatlakozós fényképezőgépekkel nem használható. Az FE 16-35mm F2.8 GM objektív számos 35 mm-es képérzékelővel kompatibilis. A 35 mm-es formátumú képérzékelőkkel szerelt fényképezőgépek beállíthatók APS-C méretű felvételek készítésére is. A fényképezőgép beállításának módját a hozzá kapott kezelési útmutató ismerteti.

További kompatibilitási információkért keresse fel a Sony regionális weboldalát, valamelyik Sony-kereskedőt vagy a Sony regionális hivatalos szervizközpontját.

A használattal kapcsolatos tudnivalók

- Ha felszerelt objektívvel együtt mozgatja a fényképezőgépet, mindig fogja szorosan a fényképezőgépet és az objektívet is.
- Az objektívet soha ne a zoomoláskor mozgó résznél fogja.
- Az objektív nem vízálló, bár kialakításának köszönhetően számos esetben megakadályozza a por és a fröccsenő folyadékok bejutását. Ha esőben vagy más nedves környezetben használja, ügyeljen arra, hogy ne kerüljenek nedvességcseppek az objektívre.

Óvintézkedések a vaku használatakor

- Vaku használatkor minden esetben távolítsa el a napellenzőt, és legalább a tárgytól 1 méteres távolságban fényképezzen. Bizonyos objektívek és vakuk együttes használata esetén az objektív részlegesen blokkolhatja a vaku fényét, aminek következtében árnyék keletkezhet a kép alján.

Élsötétedés (vignetting)

- Az objektív használata esetén a képernyő sarkai sötétebbek lesznek a középpontnál. Ez a vignettálásnak nevezett jelenség az apertúra 1–2 fokos zárásával csökkenthető.

A Alkatrészek

- Napellenző jelzője
- Fókuszgyűrű
- Zoomgyűrű
- Gyújtótávolság-skála
- Gyújtótávolság-jelző
- Objektívérzékelők*
- Napellenző
- Napellenző kioldógombja
- Fókuszrögzítő gomb
- Fókuszmód-kapcsoló
- Csatlakozásjelző
- Objektívcsatlakozó gumigyűrűje

*Ne érintse meg az objektív érintkezőit.

B Az objektív felszerelése és leszerelése

Az objektív felszerelése (B–1 ábra)

- Távolítsa el az objektív első és hátsó sapkáját, illetve a fényképezőgép sapkáját.

- Az első objektívsapka kétféleképp szerelhető fel és le, lásd az (1) és (2) ábrát. Ha a napellenző is csatlakoztatva van, a (2) módon kell rögzíteni és kioldani az objektívsapkát.

- Igazítsa egymáshoz a közgyűrűn található fehér jelzést és a fényképezőgépem található fehér jelzést (csatlakozásjelzőt), ezután illessze a fényképezőgép csatlakozójába az objektívet, végül forgassa el az óramutató járásával egyező irányba, amíg a zár működésbe nem lép.

- Az objektív felszerelése közben ne nyomja meg a fényképezőgépem az objektívkioldó gombot.
- Ne próbálja meg ferdén felszerelni az objektívet.

Az objektív leszerelése (B–2 ábra)

A fényképezőgép objektívkioldó gombjának nyomva tartása közben ütközésig forgassa az objektívet az óramutató járásával ellenkező irányba, majd vegye le az objektívet.

C A napellenző felszerelése

A csillogás mérséklése és a legjobb képminőség elérése érdekében célszerű a napellenzőt is használni.

Igazítsa egymáshoz a napellenző piros vonalát és az objektíven található piros vonalat (napellenző jelzője), ezután illessze a napellenzőt az objektív foglalatába, végül kattanásig forgassa az óramutató járásával egyező irányba. Ekkor a napellenző és az objektív piros vonalának illeszkednie kell egymáshoz.

- Ha nem fordítja el kattanásig a napellenzőt, akkor az árnyéka megjelenhet a rögzített képeken.
- Ha beépített vakut vagy a fényképezőgéphez csatlakoztatott külső vakut használ, távolítsa el a napellenzőt, hogy az ne állja útját a vaku fényének.
- Tároláshoz fordítva szerelje fel a napellenzőt az objektívre.

A napellenző levétele

A napellenzőn található kioldógomb nyomva tartása közben forgassa a napellenzőt az óramutató járásával ellentétes irányba.

D Zoomolás

Forgassa a zoomgyűrűt a kívánt gyújtótávolságig.

E Élességállítás

- Az objektív fókusz mód kapcsolója bizonyos fényképezőgép-típusok esetén nem működik. További kompatibilitási információkért keresse fel a Sony regionális weboldalát, valamelyik Sony-kereskedőt vagy a Sony regionális hivatalos szervizközpontját.

Váltás az AF (autofókusz) és MF (manuális fókusz) mód között

A fókuszálási mód AF és MF állás között váltható az objektíven.

Az AF módú fényképezéshez a fényképezőgépem és az objektíven is az AF állásba kell kapcsolni a fókuszálási módot. Az MF módú fényképezéshez elég csak a fényképezőgépem vagy az objektíven MF állásba kapcsolni a fókuszálási módot (de természetesen lehet mindkettőn is).

A fókuszálási mód beállítása az objektíven

Állítsa az AF vagy az MF állásba a fókusz módváltó kapcsolót (1).

- A fényképezőgép fókuszálási módjának beállításáról a fényképezőgép kezelési útmutatójában tájékozódhat.
- MF módban a fókuszgyűrű forgatásával állíthatja a fókusz (2). A fókusz változását a képerkesőben kísérheti figyelemmel.

Az AF/MF kezelőgombbal felszerelt fényképezőgépek használata

- Az AF/MF kezelőgomb AF módú működés közben történő lenyomásával ideiglenesen átválthat MF módba.
- Az AF/MF kezelőgomb MF módú működés közben történő lenyomásával ideiglenesen átválthat AF módba, ha az objektív AF módra, a fényképezőgép pedig MF módra van állítva.

F A fókuszrögzítő gombok használata

- Az objektív fókuszrögzítő gombja bizonyos fényképezőgép-típusok esetén nem működik. További kompatibilitási információkért keresse fel a Sony regionális weboldalát, valamelyik Sony-kereskedőt vagy a Sony regionális hivatalos szervizközpontját.

Nyomja meg a fókuszrögzítő gombot AF módban az automatikus fókuszálás megszakításához. Ekkor a fókusz távolság rögzül, és a zár kioldásakor a rögzített távolsággal fotózhat. Az AF mód újbóli aktiválásához engedje fel a fókuszrögzítő gombot, amikor a kioldógombot félig lenyomta.

Specifikációk

Terméknév (típusnév)	FE 16-35mm F2.8 GM (SEL1635GM)
Fókusz távolság (mm)	16–35
35 mm-nek megfelelő gyújtótávolság*1 (mm)	24–52,5
Objektívbeli csoportok/ elemek száma	13–16
1. látószög*2	107° – 63°
2. látószög*2	83° – 44°
Minimális fókusz távolság*3 (m)	0,28
Maximális nagyítás (x)	0,19
Legkisebb blende	f/22
Szűrőátmérő (mm)	82
Méret (max. átmérő × magasság) (kb., mm (hüvelyk))	88,5×121,6 (3 1/2×4 7/8)
Tömeg (kb., g)	680
Képstabilizáló funkció	Nincs

*1 A 35 mm-es fókusz távolságra vetített fenti értékek APS-C méretű képérzékelővel felszerelt cserélhető objektíves digitális fényképezőgépekre vonatkoznak.

*2 Az 1. látószög sorban megadott érték 35 mm-es fókusz távolságú fényképezőgépekre, a 2. látószög sorban megadott érték pedig APS-C méretű képérzékelővel rendelkező cserélhető objektíves digitális fényképezőgépekre vonatkozik.

*3 A minimális fókusz távolság a képérzékelő és a tárgy közötti távolság.

- Az objektív működésétől függően a fényképezési távolság változása a fókusz távolságot is módosíthatja. A fókusz távolság fenti értéke végtelenbe fókuszált objektívet feltételez.

A csomag tartalma (A zárójelben szereplő szám az egyes tételek darabszámát jelzi.)
Objektív (1), első objektívsapka (1), hátsó objektívsapka (1), napellenző (1), objektívtartó (1), nyomtatott dokumentáció

A kivétel és a műszaki adatok bejelentés nélkül megváltozhatnak.

Az **α** és a **G** a Sony Corporation védjegye.