

Noise Canceling Headphones

Návod k obsluze	CZ
Használati útmutató	HU
Návod na používanie	SK



© 2012 Sony Corporation Printed in Malaysia



Cesky Sluchátka s funkcí odstranění hluku

VÝSTRAHA

Nevstavujte baterii příliš velkému teple, jako je přímé sluneční záření, požár nebo podobně.

Příliš vysoký akustický tlak ze sluchátek může způsobit ztrátu sluchu.

Poznámka pro zákazníky: Následující informace se vztahují pouze na zařízení zakoupená v zemích, které uplatňují směrnice EU

Výrobceem tohoto výrobku je Sony Corporation, 1-7-1 Konan Minato-ku Tokyo, 108-0075 Japonsko. Zpřimoceným zástupcem pro požadavky ohledně elektromagnetické kompatibility EMC a bezpečnosti výrobku je Sony Deutschland GmbH, Hedelfinger Strasse 61, 70327 Stuttgart, SRN. Pro záležitosti servisu a záruky se obraťte na adresy uváděné v servisních a záručních dokumentech.

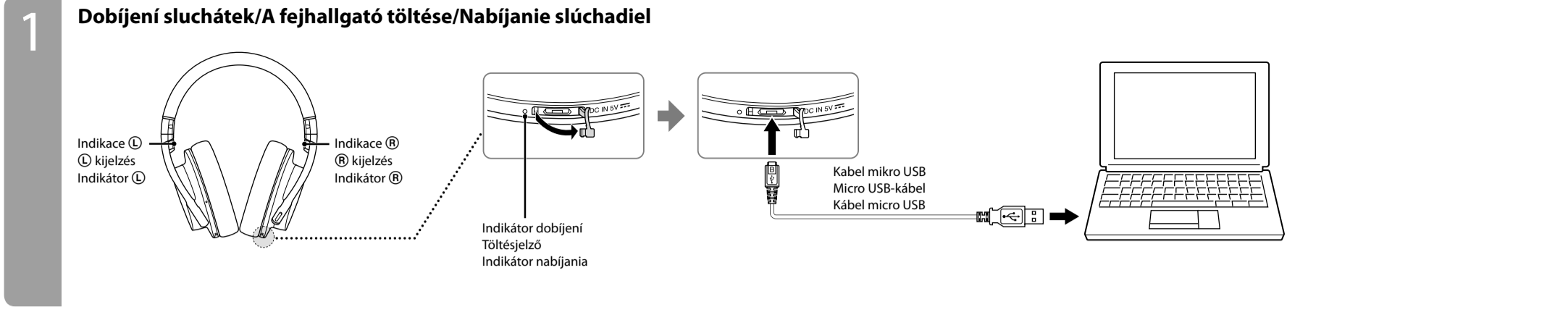
Likvidace nepotřebného elektrického a elektronického zařízení (platné v Evropské unii a dalších evropských státech uplatňujících oddělený systém sběru)

Tento symbol umístěný na výrobku nebo jeho balení upozorňuje, že by s výrobkem po ukončení jeho životnosti nemělo být nakládáno jako s běžným odpadem z domácnosti. Je nutné ho odvézt do sběrného místa pro recyklaci elektrického a elektronického zařízení. Zajištěním správné likvidace tohoto výrobku pomůžete zabránit případným negativním dopadům na životní prostředí a lidské zdraví, které by jinak byly způsobeny nevhodnou likvidací výrobku. Recyklováním materiálu, z něhž je vyroben, pomůžete ochránit přírodní zdroje. Podrobnější informace o recyklaci tohoto výrobku zjistíte u příslušného místního obecního úřadu, podniku pro likvidaci domovních odpadů nebo v obchodě, kde jste výrobek zakoupili.

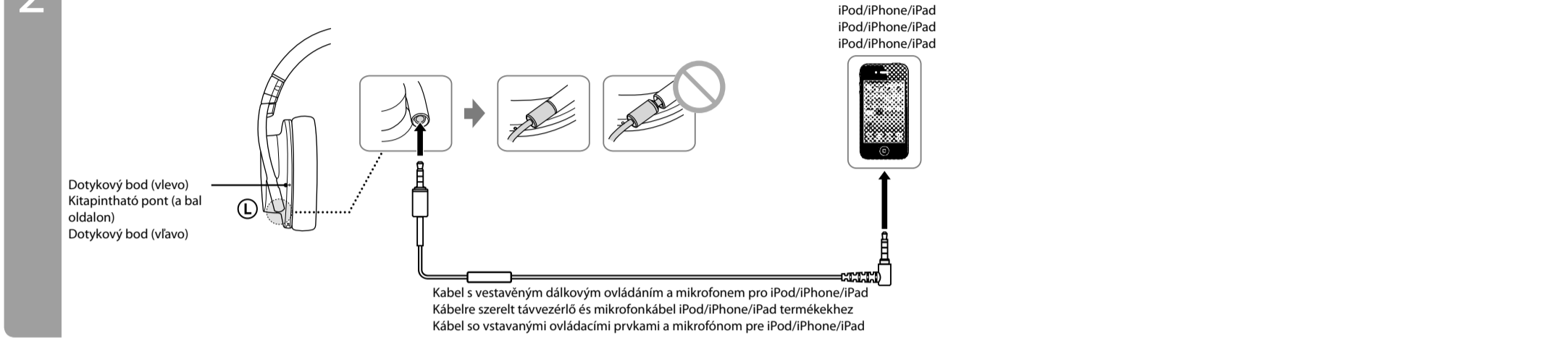
Stav	Indikátor POWER	Pípnutí
Plně nabitá	Třikrát zabliká *	Bez pípnutí
↓	Dvakrát zabliká *	Bez pípnutí
Téměř vybitá	Jedenkrát zabliká *	Bez pípnutí
Vybitá	Rychle bliká (30 sekund)	Dlouhé pípnutí (2 sekundy)

* Při vypínání napájení sluchátek.

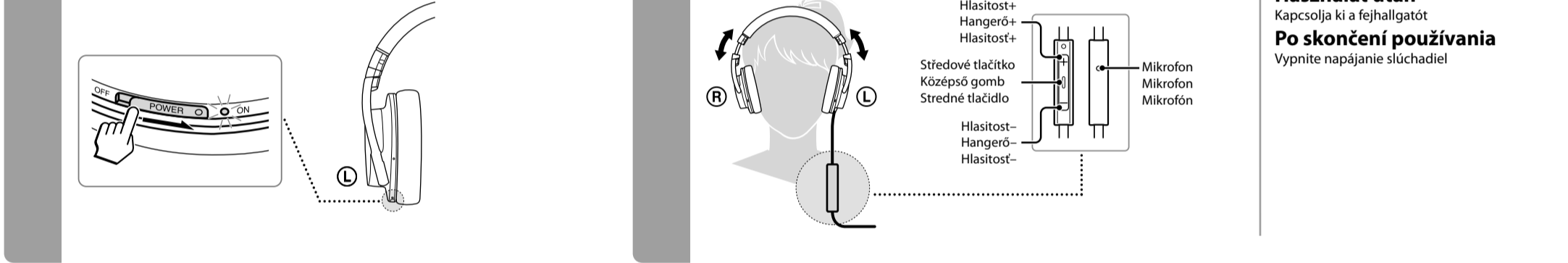
Způsob použití/Használat/Postup použitia



2 Připojení/Csatlakozás/Pripojenie



3 Zapnutí napájení/A főkapcsoló bekapcsolása/Zapnutie napájania



4 Nošení a ovládání/A fejhallgató viselése és vezérlése/Nasadenie a ovládanie

Stav	Indikátor dobíjení
Probíhá dobíjení	Svítil
Plně nabitá	Nesvítil
Chyba při dobíjení	Bliká

Režim odstraňování hluku

Režim odstraňování hluku A: Tento režim účinně redukuje hluk, který se vyskytuje hlavně v kabině letadla.
Režim odstraňování hluku B: Tento režim účinně redukuje hluk, který se vyskytuje hlavně v autobusu nebo vlaku.
Režim odstraňování hluku C: Tento režim účinně redukuje hluk, který se vyskytuje hlavně v kancelářských prostorách (zvuk počítače, kopírek, klimatizace apod.).

Tipy

– Při zapnutí sluchátek se aktivuje Režim odstraňování hluku A.
– Analýza zvuku okolního prostředí může trvat několik sekund.

Poznámky k použití

Co je odstraňování hluku?
Obvod odstraňování hluku snímá pomocí vestavěných mikrofonů venkovní hluk a vysílá do sluchátek stejný, avšak opačný signál, kterým se hluk ruší.

Poznámky k funkci odstranění hluku

– Nasadte si sluchátka tak, aby vám zakryla uši; v opačném případě nebude funkce odstranění hluku pracovat správně.

– Účinek odstranění hluku se může lišit podle toho, jakým způsobem máte nasazena sluchátka.

– Nezakrývejte mikrofon sluchátek rukama. Funkce odstranění hluku nemusí v tomto případě pracovat správně.

Poznámka
Při přenášení přehrávače iPod s připojenými sluchátky dávejte pozor, abyste nedopatřením nestiskli některé z jeho tlačítek.

Automatická funkce AI pro odstranění hluku

Automatická funkce AI (Umělé inteligence) pro odstranění hluku neustále analyzuje zvukové složky okolního prostředí a automaticky volí nejúčinnější režim odstraňování hluku.

Nezapíná se napájení sluchátek nebo sluchátka nepracují správně

– Dobijte sluchátka.

Pokud se napájení nezapne ani po dobíjení sluchátek, může být poškozena dobíjecí baterie. V takovém případě se obraťte na obchod, kde jste sluchátka zakoupili, nebo na prodejce společnosti Sony.

Nelze dobíjet

– Zkontrolujte, zda svítí indikátor dobíjení. Připojte kabel mikro USB pevně ke sluchátkům.

– Zkontrolujte, zda je kabel mikro USB správně připojen k počítači.

– Zkontrolujte, zda je kabel mikro USB připojen k počítači přímo a nikoli pomocí rozbočovače USB.

– Zkontrolujte systémové požadavky na počítač, který lze použít k dobíjení baterie pomocí USB.

– Zkontrolujte, zda je zapnutý počítač.

– Zkontrolujte, zda není počítač v úsporném režimu, režimu spánku nebo režimu hibernace.

– Pokud bliká indikátor dobíjení (způsob blikání: přibližně 30 sekund svítí a 3 sekundy nesvítí), používáte jiný než doporučený adaptér. Použijte napájecí adaptér USB uvedený v odstavci „Doporučené příslušenství (prodává se samostatně)“.

– Pokud bliká indikátor dobíjení, mají možná sluchátka poruchu. Odpojte sluchátka od připojeného zařízení a obraťte se na obchod, kde jste sluchátka zakoupili, nebo na prodejce společnosti Sony.

Počítač není schopen rozpoznat sluchátka

– Zkontrolujte, zda je kabel mikro USB správně připojen k počítači.

– Odpojte kabel mikro USB od počítače a znovu jej připojte. Zkontrolujte, zda je kabel mikro USB připojen k počítači přímo a nikoli pomocí rozbočovače USB.

– Možná existuje problém s portem USB počítače, ke kterému jsou připojena sluchátka. Připojte sluchátka k jinému portu USB, je-li k dispozici.

– V případech, které nejsou uvedeny výše, se pokuste zopakovat postup připojení USB.

Nepracuje žádná operace

– Nastavte spínač POWER sluchátek do polohy „OFF“, zkontrolujte zapojení a poté spínač POWER opět nastavte do polohy „ON“.

– Resetujte sluchátka.

Vložte malý špendlík nebo podobný předmět do tlačítka RESET na levém pouzdru a stiskněte jej, dokud tlačítko mírně neodskočí.

Připojený přehrávač iPod nepracuje

– Zkontrolujte, zda je správně připojen kabel. Připojte konektor tvaru L k přehrávači iPod a druhý konektor ke sluchátkům.

Vlastnosti

– **Technologie digitálního odstraňování hluku s duálním snímačem hluku**
Mikrofony uvnitř i vně pouzder v kombinaci se softwarem pro digitální odstraňování hluku zajišťují vysoký výkon při odstraňování hluku.

– **Automatická funkce AI (Umělé inteligence) pro odstranění hluku.**
Automatická volba optimálního režimu odstranění hluku na základě inteligentní analýzy hluku okolního prostředí.

– **Digitální ekvalizér a plně digitální zesilovač S-Master**
Nabízí ideální frekvenční rozsah a vysoce kvalitní reprodukci hudby s plně digitálním zpracováním.
– **DSEE**
Nabízí přirozený zvuk s prostorovým všemem prostřednictvím obnovení vysokofrekvenčního rozsahu zvuku a tvaru dokmitu vlny, které jsou pravděpodobně odstraněny během komprese zvuku.
– Doba poslechu až 22 hodin
– **Pasivní provozní režim**
Umožňuje poslechl, i když je vypnuto napájení sluchátek.
– Odnímatelný kabel

Typ	Zavřený, dynamický
Měříče	50 mm, kopulovitého tvaru
Výkonová zatížitelnost	100 mW
Impedance	51 Ω při 1 kHz (při aktivním napájení) <p>19 Ω při 1 kHz (při vypnutém napájení)</p>
Citlivost	103 dB/mW (při aktivním napájení) <p>100 dB/mW (při vypnutém napájení)</p>
Frekvenční rozsah	5 Hz – 24 000 Hz
Poměr celkového potlačeného hluku ¹⁾	Přibližně 25 dB ²⁾
Zdroj napájení	Vestavěné lithium-iontová nabíjecí baterie s napětím 3,7 V DC nebo napájení 5 V DC prostřednictvím USB
Odběr proudu	500 mA
Hmotnost	Přibližně 330 g (bez kabelu)
Úroveň křidového napětí hovorového mikrofonu (Kabel s vestavěným dálkovým ovládním a mikrofonem pro iPod/iPhone/iPad)	–42 dB (0 dB = 1 V/Pa)

Technické údaje

Typ	Zavřený, dynamický
Měříče	50 mm, kopulovitého tvaru
Výkonová zatížitelnost	100 mW
Impedance	51 Ω při 1 kHz (při aktivním napájení) <p>19 Ω při 1 kHz (při vypnutém napájení)</p>
Citlivost	103 dB/mW (při aktivním napájení) <p>100 dB/mW (při vypnutém napájení)</p>
Frekvenční rozsah	5 Hz – 24 000 Hz
Poměr celkového potlačeného hluku ¹⁾	Přibližně 25 dB ²⁾
Zdroj napájení	Vestavěné lithium-iontová nabíjecí baterie s napětím 3,7 V DC nebo napájení 5 V DC prostřednictvím USB
Odběr proudu	500 mA
Hmotnost	Přibližně 330 g (bez kabelu)
Úroveň křidového napětí hovorového mikrofonu (Kabel s vestavěným dálkovým ovládním a mikrofonem pro iPod/iPhone/iPad)	–42 dB (0 dB = 1 V/Pa)

Přibl. doba nabíjení v hodinách	Přibl. provozní doba v hodinách ³⁾
4 hodiny ⁴⁾	22 hodin ⁵⁾

Po použití
Vypněte napájení sluchátek

Használat után

Kapcsolja ki a fejhallgatót

Po skončení používania

Vypnite napájanie sluchadiel



Poznámky ke sluchátkům

– Vysoká hlasitost může mít nepříznivý vliv na sluch. Z bezpečnostních důvodů nepoužívejte sluchátka při řízení nebo jízdě na kole.

Vzhledem k tomu, že sluchátka utlumují vnější zvuky, mohou být příčinou dopravní nehody. Rovněž se vyvarujte používání sluchátek v situacích, kdy nesmí být narušeno slyšení, například u železničních přejezdů, na staveništích atd.

Prevence poškození sluchu
Nepoužívejte sluchátka při vysoké hlasitosti. Odborníci na sluch varují před nepřetržitým a delším hlasitým poslechem. Pokud vám zvoní v uších, omezte hlasitost nebo přeručte používání sluchátek.

Poznámka ke statické elektríně

Zejména v případě suchého vzduchu se může vyskytnout šum nebo přeskakování zvuku, nebo může docházet k mírnému chvění v uších. Důvodem je statická elektrína akumulovaná v těle a nikoli nesprávná funkce sluchátek. Účinnky je možné omezit nošením oděvů vyrobených z přírodních materiálů.

Máte-li jakékoli dotazy nebo potíže týkající se systému, které nejsou popsány v této příručce, obraťte se na nejbližšího prodejce společnosti Sony.

Odstraňování problémů

Není přehráván zvuk

– Dobijte sluchátka.
Hudbu můžete sluchátky poslouchat, i když je spínač POWER v poloze „OFF“. V tomto případě není aktivní funkce odstraňování hluku, digitální ekvalizér, S-Master a DSEE a sluchátka pracují jako pasivní sluchátka.
– Zkontrolujte, zda není vybitá dobíjecí baterie.
– Zkontrolujte připojení sluchátek k zařízení.
– Zkontrolujte, zda je připojené zařízení zapnuté.
– Zvyšte hlaslost připojeného zařízení.

Účinek odstranění hluku je nedostatečný

– Funkce odstranění hluku je účinná v nízkofrekvenčních rozsazích, jako jsou například letadla, vlaky nebo kanceláře (v blízkosti klimatizace atd.) a není účinná pro vyšší frekvence, například lidské hlasy.
– Zapněte sluchátka.

Zkreslený zvuk

– Snížte hlasitost připojeného zařízení.
– Dobijte sluchátka.

Obsah balení

Sluchátka (1)
Kabel s vestavěným dálkovým ovládním a mikrofonem pro iPod/iPhone/iPad (1,2 m kabel využívající PCOCC, pozlacený stereo mini konektor tvaru L se čtyřmi vodiči) (1)

Kabel mikro USB (1,5 m) (1)
Pouzdro na přenášení (1)
Návod k obsluze (1)
Záruční list (1)

Doporučené příslušenství (prodává se samostatně) ⁶⁾

Napájecí adaptér USB: AC-UD10

¹⁾ Na základě standardu měření společnosti Sony.
²⁾ Ekvivalentní přibližně 99,7% snížení akustické energie ve srovnání s nenasazovanými sluchátky.
³⁾ 1 kHz, výkon 0,1 mW a 0,1 mW
⁴⁾ Počet hodin potřebný k úplnému dobíjí vybité baterie
⁵⁾ Cas uvedený výše se může lišit podle teploty nebo podmínek použití.
⁶⁾ Dostupnost závisí na zemi.

Provedení a technické údaje se mohou změnit bez předchozího upozornění.

Kompatibilní modely iPod/iPhone/iPad

Sluchátka je možné používat pouze s následujícími modely, které podporují dálkové ovládání. Před použitím aktualizujte svůj iPod, iPhone nebo iPad na nejnovější verzi softwaru. V návodu k obsluze jsou zařízení iPod, iPhone a iPad s vyjimkou zvláštních případů souhrnně označována jako „iPod“.

– iPod touch (4. generace)
– iPod touch (3. generace)
– iPod touch (2. generace)
– iPod nano (6. generace)
– iPod nano (5. generace)
– iPod nano (4. generace)
– iPod classic 120GB 160GB (2009)
– iPod shuffle (4. generace)
– iPod shuffle (3. generace)
– iPhone 4S
– iPhone 4
– iPhone 3GS
– iPad (3. generace)
– iPad 2
– iPad

Informace o autorských právech

iPad, iPhone, iPod, iPod classic, iPod nano, iPod shuffle a iPod touch jsou ochranné známky společnosti Apple Inc. registrované ve Spojených státech amerických a dalších zemích.

Označení „Made for iPod“, „Made for iPhone“, a „Made for iPad“ znamená, že elektronické příslušenství je speciálně zkonstruováno pro připojení k zařízení iPod, iPhone resp. iPad, a bylo výrobcem certifikováno jako splňující výkonostní standardy společnosti Apple. Společnost Apple nenese odpovědnost za funkci tohoto zařízení ani za jeho shodu s bezpečnostními a právními normami.

Systémové požadavky pro nabíjení baterie pomocí USB

Osobní počítač s libovolným z následujících operačních systémů vybavený portem USB:

Operační systémy

– Operační systém Windows®
Windows® 7
(Home Premium / Professional / Ultimate / Starter) (včetně 64 bitové verze)
Windows Vista® (Service Pack 2 nebo novější) (Home Basic / Home Premium / Business / Ultimate) (včetně 64 bitové verze)
Windows® XP (Service Pack 3 nebo novější)
(Home Edition / Professional / Media Center Edition 2004 / Media Center Edition 2005)

– Operační systém Macintosh
Mac OS X (verze 10.5 nebo novější)

Windows a Windows Vista jsou registrované ochranné známky nebo ochranné známky společnosti Microsoft Corporation ve Spojených státech amerických a/nebo dalších zemích.
Macintosh a Mac OS jsou ochranné známky společnosti Apple Inc. registrované ve Spojených státech amerických a dalších zemích.

