

PERSONAL AUDIO SYSTEM

Használati útmutató



FIGYELMEZTETÉS

A tűz és az áramütés veszélyének csökkentése érdekében ne tegye ki a készüléket eső, nedvesség hatásának.

A tűzveszély és az áramütés veszélyének csökkentése érdekében vigyázzon, hogy a készülékre ne cseppenjen, fröcsöngsen folyadék, és ne tegyen a készülékre folyadékok tartalmazó tárgyat, pl. vizát.

Mivel a hálózati csatlakozódugó kihúzásával lehet a készüléket áramtalanítani, a készüléket könnyen elérhető hálózati csatlakozójázzhoz csatlakoztassa. Ha a készülékkel kapcsolatban bármí rendellenességet észlel, azonnal húzza ki a hálózati dugót a fal csatlakozójából.

A készülék a hálózati áramforráshoz kapcsolódik kiejelölt gyűjtőhelyen adja le. A feleslegessé vált elemek helyes kezelésével segít megelőzni a környezet és az emberi egészség károsodását, mely bekövetkezhetne, ha nem követi a hulladékkezelés helyes módját. Az anyagok újrahasznosítása segít a természeti erőforrások megőrzésében.

Ne tegye a készüléket zárt helyre, például könyvszekrénybe, beépített szekrénybe.

A fűhullátók és fűhullátók által keltett nagy hangnyomások felláskárosodást okozhat.

Az akkumulátorokat vagy elemeket ne érje hosszú ideig túlsó hő, pl. közvetlen napfényt, tűz vagy hasonló.

Az adattábla a készülék alján, kívül található.

Megjegyzés a vásárlóknak: az alábbi információ csak az Európai Unió irányelveit alkalmazó országokban eladott berendezésekre vonatkozik.

Ezt a terméket a Sony Corporation (1–7-1 Konan Minato-ku Tokió, 108-0075 Japán), vagy megbízottja gyártotta. Az Európai Unió jogszabályai alapján a termékbiztonsággal kapcsolatban a Sony Deutschland GmbH (Hedelfinger Strasse 61, 70327 Stuttgart, Németország) a jogosult képviselő. Kérjük, bármely szervizeléssel vagy garanciával kapcsolatos ügyben, a különálló szerviz- vagy garanciadokumentumokban megadott címekhez forduljon.

Az európai és ausztráliai vásárlók figyelmebe

Feleslegessé vált elektromos és elektronikus készülékek hulladékként való eltávolítása (Használható az Európai Unió és egyéb európai országok szelektív hulladékgyűjtési rendszereiben)

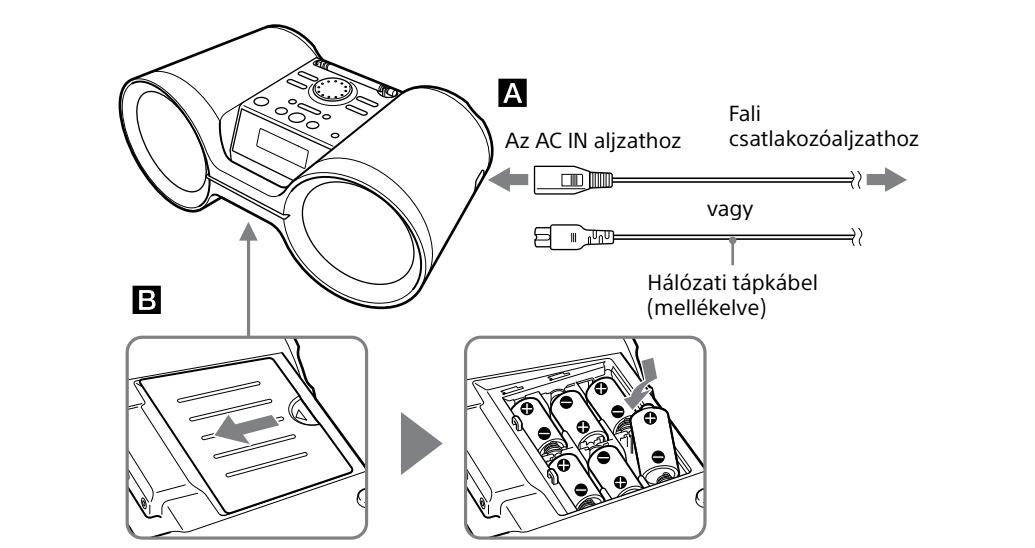
Az a szimbólum a készüléken vagy a csomagolásán azt jelzi, hogy a terméket ne kezelje háztartási hulladékként. Kérjük, hogy az elektromos és elektronikai hulladék gyűjtésére kijelölt gyűjtőhelyen adja le.

A feleslegessé vált termék helyes kezelésével segít megelőzni a környezet és az emberi egészség károsodását, mely bekövetkezhetne, ha nem követi a hulladékkezelés helyes módját. Az anyagok újrahasznosítása segít a természeti erőforrások megőrzésében. A termék újrahasznosítása érdekében további információért forduljon a lakhelyén az illetékesekhez, a helyi hulladékgyűjtő szolgáltatóhoz vagy ahhoz az üzlethez, ahol a terméket megvásárolta.

Tápforrások

A hálózati tápkábel használata

Csatlakoztassa a hálózati tápkábelt **A**, vagy helyezzen be hat darab R14 (C méretű) elemet (nem tartozék) az elemekesze **B**.



Megjegyzések

- Ha az OPR/BATT jelzés **ON** elhalványul, vagy a készülék működésképtelenné válik, az elemeket ki kell cserélni.
- Az összes elemet újra kell cserélni. Az elemek cseréje előtt válasszon le minden USB-eszköz-ét opcionális egységet a készülékről.
- Ha elemekről akarja táplálni a készüléket, húzza ki a hálózati tápkábelt a készülékről és a fal aljzatából.

Az energiagazdálkodás funkció használata (csak az európai modellek esetében)

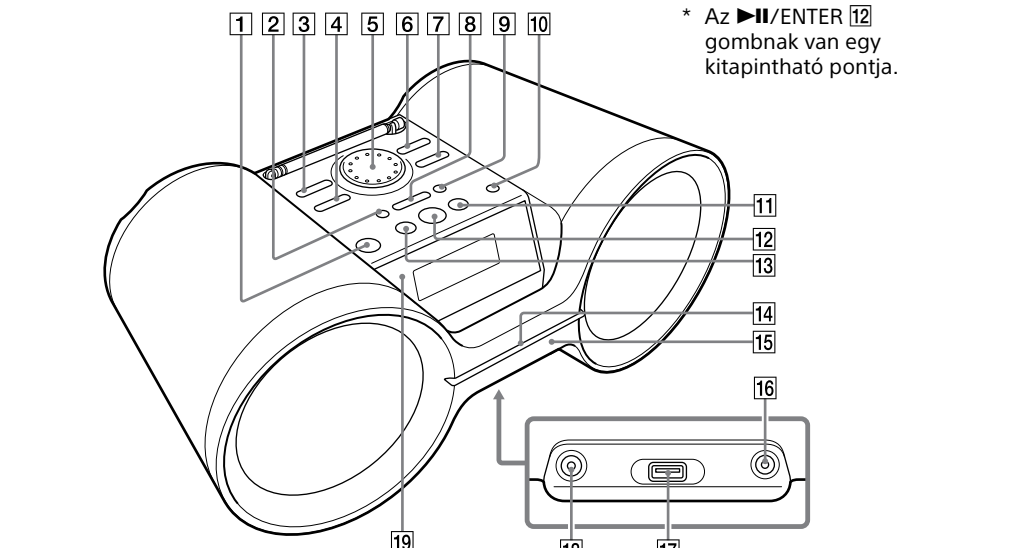
A készülék automatikusan felismeri funkcióval rendelkezik. A funkció révén a készülék automatikusan készenléti állapotba vált, ha a felhasználó körülbelül 20 percig nem végez műveletet, vagy nincs kimenő audiójel.

A készenléti üzemmód -/kikapcsolásához nyomja meg egyszerre a DISPLAY **ON** és az ►|ENTER **ON** gombot. A gomb minden megnyomására az „AUTO STANDBY ON” vagy az „AUTO STANDBY OFF” üzenet jelenik meg a kijelzőn.

Megjegyzések

- Körülbelül 2 percel a készenléti állapotba váltás előtt az „AUTO STBY” jelzés kezd villogni a kijelzőn.
- Ha készenléti állapotban csatlakoztatva van a hálózati tápkábel, a „STANDBY” üzenet jelenik meg a kijelzőn.
- Ha aktív az FM/AM funkció, az automatikus készenléti funkció inaktív.

Alapvető műveletek



Megvilágítás
A kezelőterület megvilágításának az alábbi két funkciója van.

A felvilágítás visszajelzése (A)
Ha a felhasználó a négy funkció valamelyikére vált, a megvilágítás intenzitásának növekedése jelzi a funkcióváltást. A megvilágítás kék a Bluetooth, illetve fehér a többi funkció esetében.

Az audiokimenet fényhátasai (B)
A funkcióval a zenével szinkronizált vörös fényhátások jönek létre. A funkciók tetszés szerint be- vagy kikapcsolhatja (lásd: „A szinkronfény funkció kikapcsolása”).

Megjegyzés

Az elemek elhasználódásakor juttassa el azt az arra kijelölt elektromos és elektronikus hulladékgyűjtő pontra.

Minden más elem esetén kérjük, hogy tanulmányozza, milyen módon lehet biztonságosan az elemet a készülékből eltávolítani. Az elemet a használt elemek megfelelő begyűjtőhelyén adja le.

A termék újrahasznosítása érdekében további információért forduljon a lakhelyén az illetékesekhez, a helyi hulladékgyűjtő szolgáltatóhoz vagy ahhoz az üzlethez, ahol a terméket megvásárolta.

A közvetlen bekapcsolás funkció használata
Ha a készülék ki van kapcsolva, nyomja meg az USB **ON**, BLUETOOTH **ON**, RADIO FM/AM **ON** vagy AUDIO IN **ON** gombot. A készülék bekapcsol, közvetlenül a választott funkciókra.

A hangzóval beállítás
Forgassa a VOLUME szabályozót **ON** jobbra (+) vagy balra (–).

A készülék hangereje 0 és 31 közötti fokozatokban állítható. A 31-es fokozat esetében a „VOL MAX” üzenet jelenik meg.

Hallgatás fejhallgatóval
Csatlakoztassa a fejhallgatót a **ON** (fejhallgató) aljzathoz **ON**.

A basszus kiemelése
Nyomja meg a MEGA BASS **ON** gombot. A készülék megjelenik a „MEGA BASS” jelzés. A gomb ismételt megnyomásával visszaállíthatja a normál hangzást.

Az automatikus bemutató kikapcsolása (csak a latin-amerikai modellek esetében)
Alapértelmezés szerint engedélyezett a bemutató üzemmód, ezért a bemutató automatikusan elindul az alábbi esetekben:
– a készülék kikapcsolása után
– ha az USB funkcióknak nincs audiókimenete.
– ha a Bluetooth funkció nem hozott létre Bluetooth kapcsolatot (ilyenkor a „NO BT” jelzés látható).

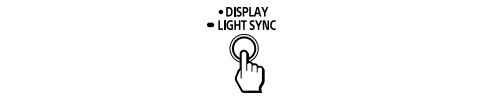
Ha ki akarja kapcsolni az automatikus bemutatót, nyomja meg a PLAY MODE **ON** gombot, hogy a kijelzőn megjelenjen a „DEMO MODE OFF” üzenet.

Megjegyzés
Ha a készülék elemekről üzemel, a bemutató üzemmód nem működik.

A szinkronfény funkció kikapcsolása

A készülék szinkronfény funkciójával a zenével szinkronizált fényhátások jönek létre. Alapértelmezés szerint a funkció be van kapcsolva, de tetszés szerint kikapcsolható.

Nyomja meg a LIGHT SYNC **ON** gombot, hogy a kijelzőn megjelenjen a „LIGHT SYNC OFF” jelzés.



Ha be akarja kapcsolni a funkciót, zene lejátszása közben nyomja meg újra a gombot, hogy megjelenjen a „LIGHT SYNC ON” jelzés.

Zenehallgatás USB-eszközön

Lehetőség van az USB-eszközökön (digitális zenelejátszó vagy USB-adathordozón) tárolt audiófájlok hallgatására. A készülék MP3, WMA és AAC formátumú audiófájlok lejátszására képes.

- DRM (Digital Rights Management) szerzőjogi-védelmi technológiával védett, illetve online zeneboltból letöltött fájlok nem játszhatók le a készülékkel. Ha ilyen fájlokat próbál lejátszani, a készülék a következő nem védett audiófájllal folytatja a lejátszást.

Kompatibilis USB-eszközök
Az USB-eszközökre vonatkozó kompatibilitási követelmények a következők. A készülékkel való használat előtt ellenőrizze, hogy az eszköz megfelel-e a követelményeknek.

- USB 2.0 kompatibilis (Full Speed)
- Támogatja a Mass Storage Üzem módot*
- Ha USB-eszköz van csatlakoztatva, a készülék az eszközön lévő összes fájlj beolvassa. Ha egy eszközön sok mappa vagy fájl található, a készüléknek hosszabb ideig tarthat a beolvasásuk.
- USB hubon keresztül ne csatlakoztasson USB-eszköz a készülékhez.
- Egyes USB-eszközök csatlakoztatása esetén előfordulhat, hogy a készülék kissé késleltetve végre a műveleteket.
- Az eszközökkel való együttműködés akkor sem garantált, ha az adott USB-eszköz megfelel a kompatibilitási követelményeknek.
- Előfordulhat, hogy a készülék nem támogatja a csatlakoztatott USB-eszköz minden funkcióját.
- A készülék által meghatározott lejátszási sorrend elterhet a csatlakoztatott USB-eszköz lejátszási sorrendjétől.
- MP3/WMA/AAC fájlok tartalmazó USB-eszközökre nem mentsem más (nem MP3/WMA/AAC) fájlokat vagy szükségtelen mappákat.
- Lejátszáskor az MP3/WMA/AAC fájlokat nem tartalmazó mappák kimaradnak.

- Csatlakoztassa az USB-eszközt az «- (USB) portra **ON**.
- Az USB funkció bekapcsolásához nyomja meg az USB **ON** gombot.

Ha az USB-eszköznek nincs kötetcímkéje*
A kijelzőn a „STORAGE DRIVE” jelzés olvasható, majd a(z) „xxxFLDR” üzenet jelenik meg.

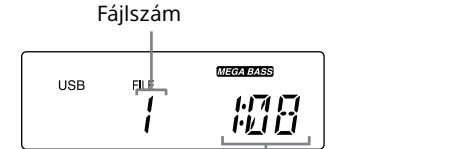
Ha az USB-eszköznek van kötetcímkéje
A kijelzőn a kötetcímké” olvasható, majd a(z) „xxxFLDR” üzenet jelenik meg.

- * A kötetcímké az adathordozókhoz vagy más eszközökhöz rendelhető név.
- **Az „xxx” helyén a teljes mappaszám jelenik meg.

- A készülék a következő hangformátumokat támogatja:
 - MP3: a fájlkiterjesztése „mp3”.
 - WMA: a fájlkiterjesztése „.wma”.
 - AAC: a fájlkiterjesztése „.m4a” vagy „.mp4”.
Megjegyzés: Ha egy fájl a fájlneve, illetve a fájlkiterjesztése alapján megfelelő, de más hangformátumban készült, akkor előfordulhat, hogy a készülék zajt bocsát ki, vagy rendellenesen működik.
- Az MP3 PRO formátum nem támogatott.
- A WMA DRM, WMA Lossless és WMA PRO formátumban kódolt WMA fájlok nem játszhatók le.
- A szerzőjogi-védett AAC formátumban kódott AAC fájlok nem játszhatók le.
- A készülék támogatja az AAC-LC (AAC Low Complexity) profilt, A HE-AAC (High Efficiency AAC) profil nem támogatott.
- A készülék nem tudja lejátszani az USB-eszközön lévő audiófájlokat az alábbi esetekben:
 - akkor előfordulhat, hogy ezeknek a fájloknak meghaladja a 999-et
 - ha egy USB-eszközön az audiófájlok száma meghaladja a 65 535-öt.
 - ha egy USB-eszközön a mappák száma meghaladja a 256-ot (a gyökérmappát is beleszámítva).
 - ha a könyvtárszintek száma (mappamélység) meghaladja a 8-t (a gyökérmappát is beleszámítva).
- Ezek a szék támogatja az AAC-LC (AAC Low Complexity) profilt, A HE-AAC (High Efficiency AAC) profil nem támogatott.
- Nem garantált a kompatibilitás az összes kódoló/író szoftverrel. Ha egy USB-eszközön nem kompatibilis szoftverrel kódolt audiófájlok vannak, akkor előfordulhat, hogy ezeknek a fájloknak lejátszásakor a készülék zajt ad ki, vagy a lejátszás el sem indul.
- A mappa- és fájlnevek maximum 32 karakterrel lehetnek hosszabbak (beleértve az idejékeket).
- A készülék nagybetűket (A-tól Z-ig), számokat (0-tól 9-ig) és aláhúzás karaktert (_) tud megjeleníteni. A többi karakter helyett „_” jelenik meg.
- A mappa- és fájlnevek maximum 32 karakterrel lehetnek hosszabbak (beleértve az idejékeket).
- A készülék nagybetűket (A-tól Z-ig), számokat (0-tól 9-ig) és aláhúzás karaktert (_) tud megjeleníteni. A többi karakter helyett „_” jelenik meg.
- A készülék a következő ID3 címke formátumokat támogatja:
 - Az előadó neve helyett a „NO ARTIST” üzenet.
 - Az album neve helyett a „NO ALBUM” üzenet.
 - Az ID3 címkeinformációk maximum 32 karakterrel jeleníthetők meg.

- Az eszközök támogatja az AAC-LC (AAC Low Complexity) profilt, A HE-AAC (High Efficiency AAC) profil nem támogatott.
- A készülék nem tudja lejátszani az USB-eszközön lévő audiófájlokat az alábbi esetekben:
 - akkor előfordulhat, hogy ezeknek a fájloknak lejátszásakor a készülék zajt ad ki, vagy a lejátszás el sem indul.
 - A mappa- és fájlnevek maximum 32 karakterrel lehetnek hosszabbak (beleértve az idejékeket).
 - A készülék nagybetűket (A-tól Z-ig), számokat (0-tól 9-ig) és aláhúzás karaktert (_) tud megjeleníteni. A többi karakter helyett „_” jelenik meg.
 - A készülék a következő ID3 címke formátumokat támogatja:
 - Az előadó neve helyett a „NO ARTIST” üzenet.
 - Az album neve helyett a „NO ALBUM” üzenet.
 - Az ID3 címkeinformációk maximum 32 karakterrel jeleníthetők meg.

3 A lejátszás elindításához nyomja meg a ►|ENTER **ON gombot.**



A mappánév és a műsorszám címe után a fájlszám és a lejátszási idő* jelenik meg.

* Ha a lejátszási idő meghaladja a 100 percet, a kijelzőn „:--:--” jelenik meg.

Egyéb műveletek	
Művelet	Kivitelezés
Lejátszás szüneteltetése	Lejátszás közben nyomja meg a ► ENTER ON gombot. A lejátszás a gomb ismételt megnyomására újraindul*.
A lejátszás leállítása	Nyomja meg a ► ENTER ON gombot a lejátszás szüneteltetéséhez, majd nyomja meg a POWER (vagy OPERATE) ON , BLUETOOTH ON , RADIO FM/AM ON vagy AUDIO IN ON gombot.
Mappaválasztás	Nyomja meg a ON (Mappa) + vagy – ON gombot.
Fájlok kihagyása	Nyomja meg egyszer a ► ENTER ON vagy ► ENTER ON gombot. A fájlok kihagyása egyenként történik.
Visszatekerés/Előretékerés	Tartsa lenyomva a ON ON vagy ► ENTER ON gombot. A gomb felengedéséig a készülék a fájlokat folyamatosan kihagyja.
Fájlon belüli pont megkeresése	Lejátszás közben tartsa lenyomva a ► ENTER ON vagy ► ENTER ON gombot, és engedje fel a kívánt pontnál.
USB-eszköz eltávolítása	Nyomja meg a ► ENTER ON gombot a lejátszás szüneteltetéséhez, majd az USB funkció kikapcsolásához nyomja meg a POWER (vagy OPERATE) ON , BLUETOOTH ON , RADIO FM/AM ON vagy AUDIO IN ON gombot. Ezután távolítsa el az USB-eszköz-t.

* VBR MP3/WMA/AAC fájl lejátszásakor előfordulhat, hogy a készülék egy adott ponton újratekdi a lejátszást.

Tipp

- A lejátszást az utóljára játszott audiófájllal kezdi a készülék (Lejátszás folytatása). Szüneteltetés közben (Pillanatnyi) megjelenik az aktuális audiófájl fájl száma és a lejátszási ideje.
- A beolvasási folyamat végén megjelenik a mappák száma. Az USB-eszköz csatlakoztatása vagy egy másik funkcióról az USB funkcióba váltás után az eszköz leáll.
- Az összes audiófájl lejátszása után, amikor az USB-eszköz leáll, csak a fájlszám jelenik meg.
- Ha meg akarja szakítani a folytatlagos lejátszást (a lejátszást az első MP3/WMA/AAC fájlról akarja indítani), akkor a lejátszás szüneteltetéséhez nyomja meg a ►|ENTER **ON** gombot, majd nyomja meg a POWER (vagy OPERATE) **ON**, BLUETOOTH **ON**, RADIO FM/AM **ON** vagy AUDIO IN **ON** gombot. Ezután nyomja meg a ►|ENTER **ON** gombot a lejátszás elindításához.

Megjegyzés
Az USB-eszköz eltávolítása előtt mindig kapcsolja ki az USB funkciót a POWER (vagy OPERATE) **ON** gomb, illetve az USB **ON** gomb kivételével bármely funkciógomb megnyomásával. Ha az USB-eszköz eltávolítása előtt ezt elmulasztja, akkor megsérülhetnek az USB-eszközön tárolt adatok, sőt maga az USB-eszköz is károsodhat.

A lejátszási mód módosítása
Nyomogassa a PLAY MODE **ON** gombot addig, amíg az USB-eszköz lejátszása elindul vagy szünetelni kezd.
A választható lejátszási módok a következők: normál lejátszási mód (az USB-eszköz összes fájljának lejátszása sorban egymás után), mappa lejátszási mód (a ►|ENTER **ON** gombot az USB-eszköz adott mappájában lévő összes fájl lejátszása), ismétléses lejátszási mód (◀ – az összes fájl lejátszása után ismétléses / ▶ ► egy fájl lejátszásának ismétlése), véletlen sorrendű lejátszási mód („SHUF”). A részleteket lásd a hátoldalon: „A lejátszási mód kiválasztása”.

Megjegyzések az USB-eszközle kapcsolaton

- A lejátszás elkezdése hosszabb időbe tarthat, ha:
 - a mappastruktúra bonyolult,
 - az USB-eszköz már majdnem megtelt.
- Ha USB-eszköz van csatlakoztatva, a készülék az eszközön lévő összes fájlj beolvassa. Ha egy eszközön sok mappa vagy fájl található, a készüléknek hosszabb ideig tarthat a beolvasásuk.
- USB hubon keresztül ne csatlakoztasson USB-eszköz a készülékhez.
- Egyes USB-eszközök csatlakoztatása esetén előfordulhat, hogy a készülék kissé késleltetve végre a műveleteket.
- Az eszközökkel való együttműködés akkor sem garantált, ha az adott USB-eszköz megfelel a kompatibilitási követelményeknek.
- Előfordulhat, hogy a készülék nem támogatja a csatlakoztatott USB-eszköz minden funkcióját.
- A készülék által meghatározott lejátszási sorrend elterhet a csatlakoztatott USB-eszköz lejátszási sorrendjétől.
- MP3/WMA/AAC fájlok tartalmazó USB-eszközökre nem mentsem más (nem MP3/WMA/AAC) fájlokat vagy szükségtelen mappákat.
- Lejátszáskor az MP3/WMA/AAC fájlokat nem tartalmazó mappák kimaradnak.

- Végezze el a párosítási eljárást a Bluetooth eszközzén.
Kapcsolja be a Bluetooth eszközt, és aktiválja a Bluetooth funkciót az eszközön. További részleteket a Bluetooth eszköz kezelési útmutatójában talál.
Ha az eszköz Bluetooth funkciója aktív, az eszköz keresi a párosítható eszközöket, és megjeleníti az észlelt eszközök listáját. Válassza ki ezt a készüléket a listából. A készülék „ZS-BT550/S2/S5” néven fog megjelenni.
Ha nem jelenik meg a „ZS-BT550/S2/S5” eszköz, ismételje meg az eljárást 2. lépéssel.

Ha párosítási kód szükséges
Egyes Bluetooth eszközök esetében szükség lehet egy 4-jegyű párosítási kód használatára. Ha az eszköz párosítási kódot kér, adja meg a „0000” kódot.

Ha megtörtént az eszköz párosítása, és létrejött a Bluetooth kapcsolat, a Bluetooth jelzés **ON** villogása leáll, és a „BT AUDIO” üzenet jelenik meg a kijelzőn.



Ha másik Bluetooth eszközt akar párosítani, ismételje meg az 1–3. lépést.

Megjegyzések a Bluetooth eszközök párosításával kapcsolatban

- Ha a Bluetooth kapcsolat létrejötte előtt kapcsolja ki a készüléket vagy a Bluetooth eszközt, a párosítási információk tárolása nem történik meg, és a párosítás nem fejeződik be.
- Körülbelül 5 perc múlva a készülék ki lép a párosítás üzemmódból. Ha megtörténik, kezdje újra a 2. lépést!
- A pontos működés és a kijelzés az Bluetooth eszköz típusától és a telepített Bluetooth szoftver verziójától függően eltérhetnek.
- Bluetooth eszköz típusától függően a „párosítási kód” neve lehet „jelző”, „passcode”, „passkey”, „PIN”, „PIN”, „passcode” stb. A párosítási kóddal kapcsolatban további részleteket az eszköz kezelési útmutatójában talál.
- A pontos működés és a kijelzés az Bluetooth eszköz típusától és a telepített Bluetooth szoftver verziójától függően eltérhetnek.
- Körülbelül 5 perc múlva a készülék ki lép a párosítás üzemmódból. Ha megtörténik, kezdje újra a 2. lépést!
- A pontos működés és a kijelzés az Bluetooth eszköz típusától és a telepített Bluetooth szoftver verziójától függően eltérhetnek.
- Bluetooth eszköz típusától függően a „párosítási kód” neve lehet „jelző”, „passcode”, „passkey”, „PIN”, „PIN”, „passcode” stb. A párosítási kóddal kapcsolatban további részleteket az eszköz kezelési útmutatójában talál.

Csatlakozás okostelefonhoz egyetlen érintéssel (NFC)
A készülék és egy NFC-kompatibilis okostelefon összekapcsolható, majd a párosítás és a Bluetooth kapcsolat létesítése is automatikusan megtörténik.

Vezeték nélküli zenehallgatás Bluetooth eszközökör

Bluetooth kapcsolattal vezeték nélküli csatlakozáson keresztül hallgathat zenét Bluetooth eszközökről, például mobiltelefonokról, okostelefonokról, zenelejátszókról stb. A készülék támogatja a nem NFC-kompatibilis Bluetooth eszközöket (ezután „Bluetooth eszközök”) és az NFC-kompatibilis okostelefonokat.



Kompatibilis Bluetooth eszközök
Az eszközökre vonatkozó kompatibilitási követelmények a következők. A készülékkel való használat előtt ellenőrizze, hogy az eszköz megfelel-e a követelményeknek.

- Az eszközöknek meg kell felelniük a 3.0-s Bluetooth szabványknak.
- Az eszközöknek támogatniuk kell az A2DP (Advanced Audio Distribution Profile) és az AVRCP (Audio/Video Remote Control Profile) profilt.
- NFC támogatás (csak a készülék NFC-párosítás funkciójának használatra esetében szükséges).

Az alábbi honlapon megtalálja a Bluetooth eszközökkel, így az NFC-kompatibilis okostelefonokkal kapcsolatos legfrissebb információkat.

Az európai és oroszországi vásárlók figyelmebe:
http://support.sony-europe.com/

A latin-amerikai vásárlók figyelmebe:
http://www.sony-latin.com/support

A más országokban/ régiókban élő vásárlók figyelmebe:
http://www.sony-asia.com/support

- Párosítás
A Bluetooth eszközöket először „párosítani” kell egymással. Párosítás után a Bluetooth eszközököt csak akkor kell újra párosítani, ha töröve lettek a párosítási információk. A készülékkel max. 9 Bluetooth eszköz párosítható. Ha a készülék NFC-kompatibilis okostelefon, a kézi párosítás szükséges. Az okostelefonokat az itt leírtak szerint kell a készülékkel használni: „Csatlakoztatás okostelefonhoz egyetlen érintéssel (NFC)”.
A Bluetooth funkció használatakor figyelni kell a kijelzőn a Bluetooth állapotjelző **ON**, amely megmutatja a készülék és az eszköz közötti hálózati kapcsolat állapotát.
- Indítsa el az „NFC Easy Connect” alkalmazást az okostelefonon. Ellenőrizze, hogy megjelent-e az alkalmazás képernyője.
- Érintse az okostelefont a készülék „N” betűvel jelzett részéhez **ON**, amíg az okostelefon rezegni nem kezd.

Vibráció jelzi, ha a készülék felismerte az okostelefont.

A Bluetooth funkció jelzései	
Állapot	Bluetooth jelzés ON
Nincs Bluetooth kapcsolat	Ki
Párosítás vagy kommunikáció	Villog
A kapcsolat létrejött	Folyamatosan látható

Bluetooth eszköze párosítása
A művelethez helyezze a Bluetooth eszközt a készüléktől számított 1 méteres sugarú körön belülre.

- A Bluetooth funkció bekapcsolásához nyomja meg a BLUETOOTH **ON** gombot.
- A készülék párosítás üzemmódjában aktíválásához tartsa lenyomva a BLUETOOTH - PAIRING **ON** gombot. Ha a párosítás üzemmód aktív, két hangjelzés hallatszik, és a kijelzőn villogni kezd a Bluetooth jelzés **ON**.
 - Ha az aktíválás nem sikerül, tartsa lenyomva ismét a BLUETOOTH - PAIRING **ON** gombot, és próbálja meg újra aktíválni a párosítás üzemmódot.
 - Ha az aktíválás után ki akar lépni a párosítás üzemmódból, nyomja meg legalább 2 másodpercig a BLUETOOTH - PAIRING **ON** gombot.

Ha a készülék felismerte, kövesse az okostelefon képernyőjén megjelenő utasításokat, és fejezze be a Bluetooth csatlakoztatási eljárást.
Ha létrejött a Bluetooth kapcsolat, a Bluetooth jelzés **ON** villogása leáll, és a „BT AUDIO” üzenet jelenik meg a kijelzőn.
Tipp
Ha a párosítás és a Bluetooth csatlakoztatás nem sikerül, tegye a következőket:

- Indítsa el újra az „NFC Easy Connect” alkalmazást, és lassan közelítse az okostelefont a készülék „N” betűvel jelzett részéhez **ON**.
- Ha az okostelefon kereskedelmi forgalomban vásárolt tokban van, távolítsa el a tokot az okostelefontól.

A hang vételéhez
A művelethez helyezze a Bluetooth eszközt (vagy NFC-kompatibilis okostelefont) a készüléktől számított 10 méteres sugarú körön belülre, és ellenőrizze az alábbiakat.

- A készülék Bluetooth funkciója aktíválva van.
- A párosítás és a Bluetooth csatlakoztatás sikeres volt. Ha nem, előbb végezze el a párosítási eljárást. (Lásd: „Bluetooth eszköz párosítása” vagy „Csatlakoztatás okostelefonhoz egyetlen érintéssel (NFC)”.

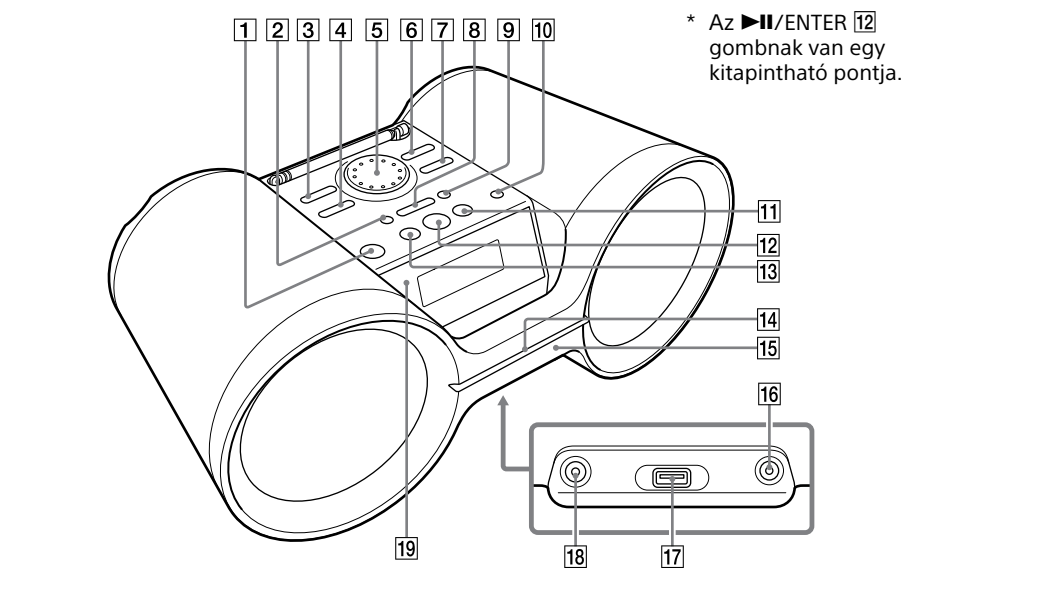
- Bluetooth eszköz esetében**
- 1** A Bluetooth funkció bekapcsolásához nyomja meg a BLUETOOTH **ON** gombot. A készülék automatikusan csatlakoztatja az utóljára csatlakoztatott eszközt.
- 2** Indítsa el a kívánt audioforrás – zene, videó, játék stb. – lejátszását az eszközön. A lejátszás részleteivel kapcsolatban lásd az eszközökhöz mellékelt kezelési útmutatót.

NFC-kompatibilis okostelefon esetében
Indítsa el a kívánt audioforrás – zene, videó, játék stb. – lejátszását az okostelefonon. A lejátszás részleteivel kapcsolatban lásd az okostelefonhoz mellékelt kezelési útmutatót.

Megjegyzés
A Bluetooth funkció kikapcsol, ha:

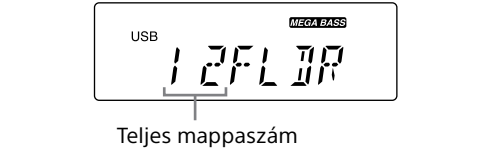
- meg

Egyéb műveletek



A kijelző használata

A kijelzőn az USB-eszközről éppen lejátszott audiofájli információi láthatók.



- Tipp**ek
- Ha az USB-eszközön nincs MP3/WMA/AAC fájl, a „NO FILE” üzenet jelenik meg a kijelzőn.
- Ha az USB-eszköz gyökérmappájában csak MP3/WMA/AAC fájlok vannak, az „FLDR” üzenet jelenik meg a kijelzőn.

Fájlinformációk leolvasása
Nyomja meg többször a DISPLAY [6] gombot egy USB-eszközön található MP3/WMA/AAC fájl lejátszása közben. A kijelzés a következőképpen változik:

→ Műsorszám címe (L ¹)*
→ Előadó neve (L ²)*
→ Album neve (L ³)*
→ Aktuális fájl száma és lejátszási ideje**

- * A fájl nem tartalmaz ID3 címkéinformációkat, a készülék a következőket jeleníti meg: a fájlnév, „NO ARTIST” és „NO ALBUM” olvasható a műsorszám címe, az előadó neve és az album neve helyett.
- ** Az előadó neve vagy az album neve néhány másodperc múlva érre változik.

A lejátszási mód kiválasztása

Ha az USB-eszközről való lejátszás folyamatban van, vagy szünetel beállíthatja, hogy a műsorszámok lejátszása ismétlődő vagy véletlen sorrendű legyen-e.

Nyomogassa a PLAY MODE [2] gombot. Valahányszor megnyomja a gombot, a kijelzés a következőképpen módosul:

→ Normál lejátszás (nincs)
→ Egyszeri ismétlés (L ¹)
→ Összes ismétése (L ²)
→ Választott mappa lejátszása (L ³)
→ Választott mappa ismétléses lejátszása (L ⁴ , L ⁵)
→ Véletlen sorrendű lejátszás (SHUF)*

- * A „SHUF” jelzés körülbelül 3 másodpercig villog, utána a készülék nyugtazza a véletlen sorrendű lejátszási módot.

Ismétlés	Kivitelezés
MP3/WMA/AAC fájl	1 Nyomogassa a PLAY MODE [2] gombot, amíg meg nem jelenik a „L ¹ ” jelzés. <p>2 A ◀ [13] vagy ▶ [11] gombbal válassza ki az ismételni kívánt audiofájlt.</p> 3 Nyomja meg a ▶ [12] gombot.
Az USB-eszközön található összes MP3/WMA/AAC fájl	1 Nyomogassa a PLAY MODE gombot [2] , amíg meg nem jelenik a „L ² ” (Mappa) és „L ³ ” jelzés. <p>2 A ◀ vagy ▶ [8] gomb megnyomásával válassza ki a mappát.</p> 3 Nyomja meg a ▶ [12] gombot.
Egy választott mappa	1 Nyomogassa a PLAY MODE [2] gombot, amíg meg nem jelenik a „L ³ ” (Mappa) és „L ⁴ ” jelzés. <p>2 A ◀ vagy ▶ [8] gomb megnyomásával válassza ki a mappát.</p> 3 Nyomja meg a ▶ [12] gombot.

Az ismétléses lejátszás megszakítása
Nyomogassa a PLAY MODE [2] gombot, amíg el nem tűnik a „L³” jelzés a kijelzőről.

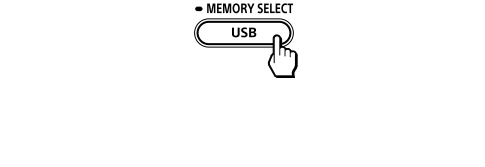
A véletlen sorrendű lejátszás megszakítása
Nyomogassa a PLAY MODE [2] gombot, amíg el nem tűnik a „SHUF” jelzés a kijelzőről.

Tipp
Véletlen sorrendű lejátszás közben nem lehet kiválasztani az előző MP3/WMA/AAC fájlt a ◀ [13] gomb megnyomásával.

Az USB-eszköz memóriájának kiválasztása

Ha az USB-eszköznek több memóriája is van (például belső memóriája és memóriakártyája), akkor kiválaszthatja, hogy melyik memóriát kívánja használni, majd elindíthatja a lejátszást. Ügyeljen rá, hogy a kívánt memóriát meg a lejátszás elindítása előtt kiválassza, mert lejátszás közben már nem lehet memóriát választani.

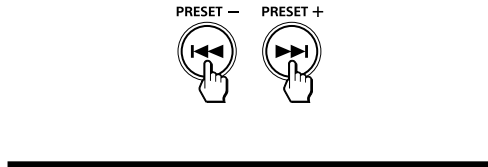
- Csatlakoztassa az USB-eszkőzt az ↔ (USB) portra [17].
- Az USB funkció bekapcsolásához nyomja meg az USB [7] gombot.
- Tartsa lenyomva az USB - MEMORY SELECT [7] gombot.



Tárolt rádióállomások hallgatása

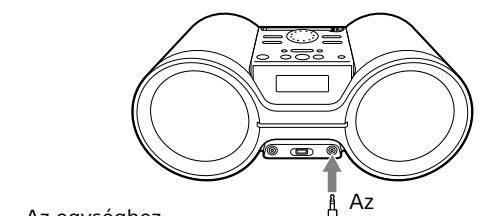
- A RADIO FM/AM [6] gomb nyomogatásával válassza ki a kívánt hullámsávot.

- A PRESET + [11] vagy − [13] gomb nyomogatásával válassza ki a kívánt rádióállomás beprogramozott számát.



Optionális egységek csatlakoztatása

A készülék hangszóróin keresztül opcionális egység, például hordozható digitális zenelejátszó hangját is hallgathatja.
Ügyeljen rá, hogy a csatlakoztatás előtt minden egység ki legyen kapcsolva. További részleteket a csatlakoztatóndó egység kezelési útmutatójában talál.



Az egységhez (pl. hordozható digitális zenelejátszóhoz)
Az AUDIO IN aljzathoz
Audió összekötőkábel (nem tartozék)

- Csatlakoztassa az AUDIO IN aljzatot [16] a hordozható digitális zenelejátszó vagy hasonló egység vonalkimeneti aljzatához egy audió összekötőkábelrel (nem tartozék).
- Kapcsolja be a csatlakoztatott egységet.
- A csatlakoztatott egység hangjának lejátszását az AUDIO IN [3] gombbal indíthatja. A csatlakoztatott egység hangja a készülék hangszóróiból hallatszik.

Ha a készüléket egy tévéhez vagy videolejátszóhoz szeretné csatlakoztatni, használjon olyan kábelt (nem tartozék), amelynek szerető mini dugasz van az egyik végén, és két RCA dugasz van a másik végén.

Megjegyzések

- Ha a készüléket egy digitális zenelejátszó mono kimeneti aljzatához csatlakoztatja, akkor előfordulhat, hogy a készülék jobb oldali hangszórója nem ad hangot.
- Ha a készüléket egy digitális zenelejátszó mono kimeneti aljzatához csatlakoztatja, akkor torzítás léphet fel. Ha a hang torz, csatlakoztassa inkább a fejhallgató aljzathoz.
- Ha a készüléket egy digitális zenelejátszó mono fejhallgató aljzatához csatlakoztatja, akkor növelje a hangerőt a digitális zenelejátszón, majd állítsa be a készülék hangerejét.

- Az állomás eltárolásához nyomja meg az ENTER [12] gombot. Ha újabb állomásokat akar eltárolni, ismételje meg a 2–4. lépést. A készülék az alacsonyabb frekvenciáktól a magasabbak felé tartó sorrendben tárolja a memóriájában az állomásokat.

Ha egy állomást nem lehet automatikusan beállítani
A gyenge jellel fogható állomásokat kézzel kell eltárolni.

- A RADIO FM/AM [6] gomb nyomogatásával válassza ki a kívánt hullámsávot.

- Hangoljon a kívánt állomásra.
- Tartsa lenyomva a RADIO FM/AM - PRESET SETTING [6] gombot, amíg az „AUTO” jelzés villogni nem kezd a kijelzőn.
- A ◀ [13] vagy ▶ [11] gombbal válassza a „MANUAL” lehetőséget, majd nyomja meg az ENTER [12] gombot. A kijelzőn megjelenik az „FM-xx” jelzés.

- A PRESET + [11] vagy − [13] gomb nyomogatásával jelenítse meg azt a villogó programhelyet a kijelzőn, amelyre az adott állomást tárolni kívánja.

- Az állomás eltárolásához nyomja meg az ENTER [12] gombot. Ha a választott programhelyre már el lett tárolva korábban egy állomás, akkor azt az új állomás felülírja.



Tipp
A rádióállomások tárolt adatai a következő esetekben is a készülék memóriájában maradnak:
—A hálózati tápkábel kihúzása esetén.
—Az elemek eltávolítása esetén.

Övintézkedések

Biztonság

- Ha valamilyen tárgy esik vagy folyadék ömlik a készülékre, húzza ki a készüléket, és a további használat előtt ellenőriztesse egy szakemberrel.

Tápforrások

- Hálózati üzem esetén használja a mellékelt hálózati tápkábelt; másféle tápkábelt nem használjon.
- Ha a készüléket előre láthatóan hosszabb ideig nem fogja használni, húzza ki a készülék tápdugaszát a fali aljzathól.
- Ha nem használja az elemeket, akkor vegye ki őket, különben a belőlük kifolyó elektroit korrozíós károkat okozhat.

Elhelyezés

- A készüléket nem szabad kitenni a következő hatásoknak: közeli hőforrások, közvetlen napsugárzás, erősen poros hely, erős mechanikus behatás, napon hagyott autóbán való tárolás.
- Ne tegye a készüléket lejtős vagy instabil felületre.
- A készülékhez mégő 10 mm távolságon belül semmit ne tegyen. A szellőnyílásokat nem szabad eltárolasolni, mert csak egy biztosított a készülék megfelelő működése és hosszú élettartama.
- A hangszórók erős mágnes tartalmaznak, ezért távol kell tartani tőlük a mágneses boka beraktártyák és a mechanikus órákat, különben a mágnes kárt tehet bennük.

Használat

- Ha a készülék hideg helyről hirtelen meleg helyre kerül, a készülékben vagy a felületén páralecsapódás jelentkezhét, ami üzemzavart okozhat. Ha páralecsapódás lép fel, kapcsolja ki a készüléket, és várjon, amíg a nedvesség elpárolog. Ne használja a készüléket, amíg a nedvesség teljesen el nem párolog!

A készülékház tisztítása

- A készülékházat, a kezelőpanelt és a kezelőszerveket semleges kémmhatású, kimelő tisztószer oldatába mártott, jól kicsavart puha kendővel kell tisztítani. Ne használjon szűrőeszközöket, súrolóport vagy oldószereket, például alkoholt vagy benzint.

Bluetooth kommunikáció

- A Bluetooth vezeték nélküli technológia hatótávolsága körülbelül 10 méter. A kommunikációs hatósugár maximumát befolyásolhatják az akadályok (emberi test, fémtárgy, fal stb.) és az elektromágneses környezet.

	A készülék
	Acélszkereény
	Optimális teljesítmény
	Csökkenet teljesítmény

- Az alábbi körülmények hatással lehetnek a Bluetooth kommunikáció érzékenységre:
 - Valamilyen akadály van a készülék és a használt Bluetooth-eszköz között (például egy személy, egy fémtárgy vagy fal).
 - 2,4 GHz-es frekvenciasávot használó készülékek vagy berendezések vannak a készülék közelében, például vezeték nélküli hálózati eszközök, mikrohullámú sütők, zsinór nélküli telefonok stb.
 - A készülék acélból készült polcra van helyezve.
- Mivel a Bluetooth és a vezeték nélküli hálózati (IEEE802.11b/g/n) eszközök azonos frekvenciasávot használnak (2,4 GHz), ha a készüléket vezeték nélküli hálózati eszközök közelében használják, akkor mikrohullámú interferencia léphet fel, ami ronthatja a kommunikáció sebességét, illetve vételt zajt vagy csatlakozási hibákat okozhat. Ilyen esetekben tegye a következőket.
 - Helyezze a készüléket legalább 10 m távolságra a vezeték nélküli hálózati eszközöktől.
 - Ha a készüléket vezeték nélküli hálózati eszközöktől 10 m távolságon belül használja, akkor kapcsolja ki a vezeték nélküli hálózati eszközöket. Ha ez nem lehetséges, helyezze a készüléket legalb 10 m távolságra a vezeték nélküli hálózati eszközöktől.
 - Használja a Bluetooth eszközt a lehető legközelebb a készülékhez.
- A Bluetooth eszközök által keltett mikrohullámok befolyásolhatják az elektronikus orvosi eszközök működését. Az alábbi helyeken kapcsolja ki a készüléket és a Bluetooth eszközöket, különben balesetet okozhatnak.
 - Ahol tűzveszélyes gázok lehetnek, például kórházban, vonaton, repülőgépen és benzinkútnál
 - Automatikus működésű ajtóik és tűjelző rendszerek közelében
- A készülék támogatja azokat a Bluetooth szabványoknak megfelelő biztonsági funkciókat, amelyekkel biztonságos kapcsolat létesíthető a Bluetooth vezeték nélküli technológia használatakor, de a beállításoktól függően előfordulhat, hogy a biztonság mértéke elégtelen. Legyen körültekintő a Bluetooth vezeték nélküli kommunikációs technológia használatakor!

- A Sony nem vállal felelősséget abban az esetben, ha a készülék Bluetooth funkciója miatt arra illetéktelen személyek információkat szereznek Öntől.
- Nem garantálható, hogy minden Bluetooth eszköz csatlakoztatható.
 - A készülékkel olyan Bluetooth eszközök használhatók, amelyek megfelelnek a Bluetooth SIG, Inc. által felállított Bluetooth szabványnak, és a megfelelésről tanúsítványal is rendelkeznek.
 - Előfordulhat, hogy a csatlakoztatott Bluetooth eszköz valamilyen funkciója vagy paramétere miatt a csatlakozás vagy az eszközök együttműködése nem lesz megfelelő, hiába felel meg az adott eszköz az említett Bluetooth szabványnak.
- A csatlakoztatott eszköztől függően előfordulhat, hogy a kommunikáció megkezdése időbe telik.

Ha a készülékkel kapcsolatban bármilyen kérdés vagy problémája van, kérjen tanácsot egy Sony márkakereskedőtől.

Hibaelhárítás

Általános

A kijelzőn a bemutató jelenik meg.

- Töltsa le az automatikus bemutató funkciót: nyomja meg a PLAY MODE [2] gombot, hogy a kijelzőn megjelenjen a „DEMO MODE OFF” üzenet.

A hálózati tápkábel csatlakoztatásakor nem kapcsolható be a készülék.

- Ellenőrizze, hogy a hálózati tápkábel jól csatlakozik-e a fali aljzatra.

Elemekről üzemeltetve nem kapcsolható be a készülék.

- Ellenőrizze, hogy az elemek megfelelően vannak-e behelyezve.

A kijelzőn a „LOW BATTERY” jelzés villog, és a készülék magától kikapcsol.

- Az összes elemet újakra kell cserélni.

A készülék váratlanul készenléti állapotra vált.

- Nem jelent hibás működést. A készülék automatikusan készenléti állapotra vált, ha a felhasználó körülbelül 20 percig nem végez műveletet, vagy nincs kimenő audiojel. Lásd: „Az energiagazdálkodás funkció használata (csak az európai modellek esetében)”.

Nincs hang.

- Ellenőrizze, hogy a hallgatni kívánt zene- vagy hangforrásnak megfelelő funkció lett-e kiválasztva.
- Ha a hangszórókat használja, húzza ki a fejhallgatót.

A hang túl zajos.

- Használnak a készülék közelében mobiltelefon vagy egyéb rádióhullámokat kibocsátó készüléket? Ha igen, növelje a készülék és a Bluetooth eszköz távolságát az ilyen készülékektől. A mobiltelefonok és hasonló készülékek befolyásolhatják a Bluetooth kommunikációt.

USB-eszköz

Kompatibilis USB-eszközt használ!

- Ha nem kompatibilis USB-eszközt csatlakoztat, a következő problémák merülhetnek fel:
 - A készülék nem ismeri fel az USB-eszközt.
 - A fájl- vagy mappanevek nem jelennek meg a készüléken.
 - A lejátszás nem működik.
 - A hang szakadozik.
 - Zajos a hang.
 - Torz a hangzás.

Az „OVER CURRENT” üzenet jelenik meg.

- A készülék rendellenes nagyságú feszültséget érzékel az ↔ (USB) porton [17]. Kapcsolja ki a készüléket, és távolítsa el az USB-eszközt az ↔ (USB) portról [17]. Ellenőrizze, hogy nincs-e valami probléma az USB-eszközlel. Ha az üzenet továbbra is megjelenik, kérjen tanácsot egy Sony márkakereskedőtől.

Nincs hang.

- Lehet, hogy rosszul van csatlakoztatva az USB-eszköz. Kapcsolja ki a készüléket, és csatlakoztassa újra az USB-eszközt. Ezután kapcsolja be a készüléket.

A hang zajos, szakadozó vagy torz hangzás.

- Kapcsolja ki a készüléket, és csatlakoztassa újra az USB-eszközt. Ezután kapcsolja be újra a készüléket.

- Előfordulhat, hogy a zenei adatok tartalmazzák a zajt, vagy torz a felvétel hangja. Lehet, hogy a hangfelvétel készítésekor szűrődtek be a zajok. Próbálja meg újra létrehozni az audiofájlokat, és azokat próbálja meg lejátszani a készülékkel.

Az USB-eszköz nem csatlakoztatható az ↔ (USB) portra [17].

Az USB-eszköz vagy az USB-kábel csatlakozóját fordítva próbálta bedugni. Dugja a csatlakozót az ↔ (USB) portra [17] a megfelelő helyzetben.

Sokáig látható a „READING” jelzés, vagy sokáig tart, amíg elindul a lejátszás.

A beolvasás sokáig tarthat az alábbi esetekben:

–Sok mappa vagy fájl van az USB-eszközön.

–A fájlstruktúra bonyolult.

–A belső memória töredékelt.

- A felsorolt problémák megelőzése érdekében javasoljuk a következő irányelvek betartását:
 - Egy USB-eszközön ne legyen több összesen 100 mappánál.
 - Egy mappában ne legyen több összesen 100 fájlnál.

Téves kijelzés

- Előfordulhat, hogy az USB-eszközön tárolt adatok sérültek. Kuldje el az USB-eszközre újra a zenei adatokat.
- A készülék csak az abcécé betűit és számokat képes megjeleníteni. A többi karakter nem fog jól megjelenni.

A készülék nem ismeri fel az USB-eszközt.

- Kapcsolja ki a készüléket, és csatlakoztassa újra az USB-eszközt, majd kapcsolja be a készüléket.

- Az USB-eszköz nem jól működik. A probléma megoldásának nézzen utána az USB-eszköz használati útmutatójában.

Nem indul el a lejátszás.

- Kapcsolja ki a készüléket, és csatlakoztassa újra az USB-eszközt, majd kapcsolja be a készüléket.

- Az USB-eszköz nem jól működik. A probléma megoldásának nézzen utána az USB-eszköz használati útmutatójában.
- Nem garantálható, hogy minden Bluetooth eszköz csatlakoztatható.
 - A készülékkel olyan Bluetooth eszközök használhatók, amelyek megfelelnek a Bluetooth SIG, Inc. által felállított Bluetooth szabványnak, és a megfelelésről tanúsítványal is rendelkeznek.
 - Előfordulhat, hogy a csatlakoztatott Bluetooth eszköz valamilyen funkciója vagy paramétere miatt a csatlakozás vagy az eszközök együttműködése nem lesz megfelelő, hiába felel meg az adott eszköz az említett Bluetooth szabványnak.
- A csatlakoztatott eszköztől függően előfordulhat, hogy a kommunikáció megkezdése időbe telik.

Ha a készülékkel kapcsolatban bármilyen kérdés vagy problémája van, kérjen tanácsot egy Sony márkakereskedőtől.

Bluetooth eszköz

Nincs hang.

- Ellenőrizze, hogy a készülék nincs-e túl messze a Bluetooth eszköztől (vagy okostelefontól), illetve hogy a készülék vételét nem zavarja-e vezeték nélküli hálózat, másik 2,4 GHz-es vezeték nélküli készülék vagy mikrohullámú sütő.
- Ellenőrizze, hogy a készülék és a Bluetooth eszköz (vagy okostelefon) között létrejött-e jól a Bluetooth kapcsolat.
- Ismételje meg a párosítást (lásd: „Bluetooth eszköz párosítása”).
- Tartsa távol fémtárgyaktól vagy fémfelületektől.
- Ellenőrizze, hogy aktíválva lett-e a Bluetooth funkció a Bluetooth eszközön (vagy okostelefonon).

A hang szakadozik, vagy a csatlakozási távolság túl kicsi.

- Ha egy készülék – például vezeték nélküli hálózati eszköz, másik Bluetooth eszköz vagy mikrohullámú sütő – elektromágnes sugárzást kelt a közelben, akkor a lehető legtávolabra kell helyezni. Ha ez nem megoldható, a készüléket és az eszközt kell távolabbi vinni ezektől a forrásoktól.
- Távolítsa el a készülék és az eszköz közötti akadályokat, vagy vegye a készüléket és az eszközt távolabb ezektől az akadályoktól.
- A készüléket és az eszközt tegye a lehető legközelebb egymáshoz.
- Vigye másóhová a készüléket.
- Próbálja meg a Bluetooth eszközt vagy okostelefont másik helyzetben használni.

Nem hozható létre kapcsolat.

- Ismételje meg a párosítást (lásd: „Bluetooth eszköz párosítása”).
- Ellenőrizze, hogy a Bluetooth eszköz kompatibilis-e a készülékkel. A Bluetooth eszközökkel kapcsolatos legfrissebb információkat megtalálja honlapunkon. Az URL-címet itt találja: „Kompatibilis Bluetooth eszközök”.

A párosítás sikertelen.

- Vigye a Bluetooth eszközt közelebb a készülékhez.
- Törölje a készülék modellnevét a Bluetooth eszkösről, és ismételje meg a párosítást (lásd: „Bluetooth eszköz párosítása”).
- Ellenőrizze, hogy a Bluetooth eszköz kompatibilis-e a készülékkel. A Bluetooth eszközökkel kapcsolatos legfrissebb információkat megtalálja honlapunkon. Az URL-címet itt találja: „Kompatibilis Bluetooth eszközök”.

Az NFC funkcióval nem sikerül a párosítás.

- Próbálja meg a kézi párosítást (lásd: „Bluetooth eszköz párosítása”). Egyes NFC-kompatibilis okostelefonok esetében a készülék NFC funkciójával nem végezhető el a párosítás; ez az adott eszköz funkcióitól és paramétereitől függ.
- Alkaldtsa el újra az „NFC Easy Connect” alkalmazást, és lassan közelítse az okostelefont a készülék „N” betűvel jelzett részéhez [15].
- Ellenőrizze, hogy az okostelefon megfelelő-e a kompatibilitási követelményeknek (lásd: „Kompatibilis okostelefonok”).

Rádió

A hang túl halk, vagy a vétel minősége gyenge.

- Az összes elemet újakra kell cserélni.
- Vigye a készüléket távolabb a tévékészülékektől.
- FM vétel esetében húzza ki teljesen az antennát, és állítsa olyan irányba, ahol a legjobb az FM vétel. Az AM vétel javításához fordítsa másik irányba magát a készüléket, úgy keresse meg a legjobb vételi helyzetet.

A tévé képe instabil.

- Ha FM adót hallgat beltéri antennával egy tévékészülék mellett, akkor a készüléket vigye távolabb a tévékészüléktől.

Ha az ajánlott megoldások ellenére a probléma továbbra is fennáll, húzza ki a hálózati tápkábelt, vagy vegye ki az összes elemet. Ha a kijelzőről eltűnt minden jelzés, dugja vissza a hálózati tápkábelt, vagy tegye vissza az elemeket. Ha a probléma továbbra is fennáll, kérjen tanácsot egy Sony márkakereskedőtől.

Üzenetek

DATA ERROR: Sérült egy audiofájl.
LOW BATTERY: Az elemek már majdnem lemerültek.

NO BT: A Bluetooth kapcsolat nem jött létre.