

SONY

HU
FI

IC Recorder
Üzembe helyezési útmutató



ICD-UX522/UX522F/UX523/UX523F

4-293-032-81(1)

© 2011 Sony Corporation Printed in China



Gratulálunk új Sony diktafonjához!

Ez a rövid üzembe helyezési útmutató a diktafonon végezhető alapvető műveleteket ismerteti.

Olvassa el figyelmesen. Reméljük, sok örömet leli új Sony diktafonja használatában.

Ellenőrizze a csomag tartalmát.

- Diktafon (1)
- Sztéreo fejhallgatók (1)
- USB-csatlakozókábel (1)
- NH-AAA (AAA méretű) akkumulátor (1)
- Akkumulátor tartó (1)
- Hordtáska (1)
- Alkalmazás, Sound Organizer (CD-ROM) (1)
- Használati utasítás (a beépített-memóriában)

Opcionális tartozékok

- Elektret kondenzátormikrofon - ECM-CS10, ECM-CZ10, ECM-CS3
- Akkumulátor - NH-AAA-B2KN
- USB hálózati adapter - AC-U50AG
- Akkumulátor töltő - BCG-34HSN
- Kompakt töltő és 2 db. AAA többcélú prémium akkumulátor - BCG-34HS2KAN

FIGYELEM!

Ne tegye ki az akkumulátorokat (akkumulátorcsomagot vagy telepített akkumulátorokat) túlzott hőnek, például napsütésnek, tűznek vagy hasonló hatásnak hosszú ideig.

FIGYELEM!

Ha az akkumulátort nem megfelelő típusúval helyettesíti, fennáll a robbanásveszély. Az elhasznált akkumulátorokat ártalmatlanítsa az utasításoknak megfelelően.

Kapacitás (felhasználó által használható)

ICD-UX522/UX522F : 2 GB (körülbelül 1,80 GB = 1 932 735 283 bájt)
ICD-UX523/UX523F : 4 GB (körülbelül 3,60 GB = 3 865 470 566 bájt)

A rendelkezésre álló memória egy része működési célokra van fenntartva.

Megjegyzés a vásárlók számára: a következő információk csak az EU irányelveit alkalmazó országokban értékesített készülékekre vonatkoznak

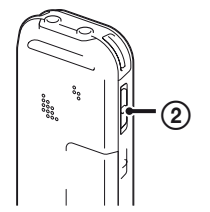
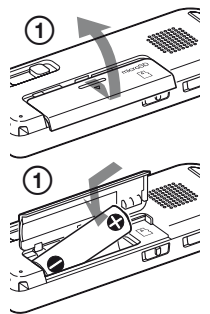
Ezt a terméket a Sony Corporation (Japán, 108-0075 Tokió, 1-7-1 Konan, Minato-ku) gyártotta. A termékbiztonsággal és az EMC irányelvekkel kapcsolatban a Sony Deutschland GmbH (Németország, 70327 Stuttgart, Hedelfinger Strasse 61.) a jogosult képviselő. Kérjük, bármely szervizeléssel vagy garanciával kapcsolatos ügyben, a különálló szerviz- vagy garanciaadokumentumokban megadott címekhez forduljon.

A halláskárosodás megelőzése érdekében ne hallgasson felvételeket hosszú ideig nagy hangerő mellett.



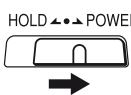
Próbálja ki új diktafonját

1. Kapcsolja be.



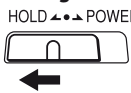
① Helyezzen be egy akkumulátort a helyes polaritással.

② Kapcsolja be a készüléket. Csúsztassa és tartsa a HOLD-POWER kapcsolót a „POWER” irányába, míg a kijelzőn az ablak megjelenik.



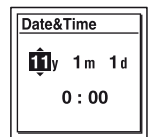
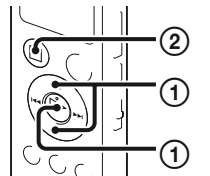
A diktafon kikapcsolásához csúsztassa és tartsa a HOLD-POWER kapcsolót a „POWER” irányba, amíg a „Power Off” animáció megjelenik.

A véletlen műveletek megelőzése (HOLD)



A diktafon HOLD funkciójának kikapcsolásához csúsztassa a HOLD-POWER kapcsolót középre.

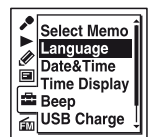
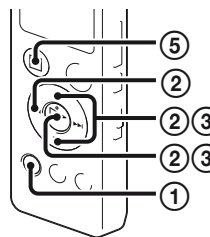
2. Állítsa be a dátumot és az időt.



① Nyomja meg a ▲ vagy a ▼ gombot az évszám (az évszám utolsó két számjegye) beállításához, majd nyomja meg az ►/ENTER gombot. A hónap, nap, óra, valamint a perc beállításához ismételve meg a műveletet. Amikor beállította a percet és megnyomta az ►/ENTER gombot, az óra beállításai módosulnak.

② Nyomja meg a ■STOP gombot.

3. Állítsa be a menü nyelvét.



(Az fül csak az ICD-UX522F/UX523F típuson látható.)

① Nyomja meg a MENU gombot.

② Nyomja meg a ◀◀◀, a ▲ vagy a ▼ gombot a kiválasztásához, majd nyomja meg az ►/ENTER gombot.

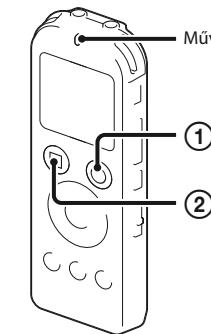
③ A ▲ és a ▼ gombbal válassza ki a „Language” pontot, majd nyomja meg az ►/ENTER gombot.

④ A ▲ és a ▼ gombbal válassza ki a kijelzőn használni kívánt nyelvet, majd nyomja meg az ►/ENTER gombot.

A következő nyelvek közül választhat: Deutsch (német), English (angol), Español (spanyol), Français (francia), Italiano (olasz), Русский (orosz).

⑤ Nyomja meg a ■STOP gombot.

4. Készítsen felvételt.



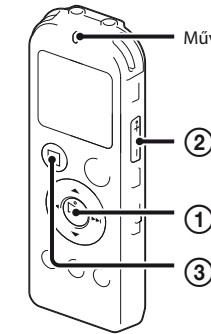
A diktafon használatának megkezdése előtt ne felejtse el kikapcsolni a HOLD funkciót a HOLD-POWER kapcsoló középre csúsztatásával.

① Nyomja meg a ●REC/PAUSE gombot. Megkezdődik a rögzítés, és a műveletjelző piros színnel kigyullad.

A rögzítést szüneteltetheti a ●REC/PAUSE gomb megnyomásával. A rögzítés folytatásához nyomja meg újra a ●REC/PAUSE gombot.

② A felvétel leállításához nyomja meg a ■STOP gombot. A rögzítés leáll, és a műveletjelző narancssárgán villogni kezd.

5. Hallgassa meg a felvételt.

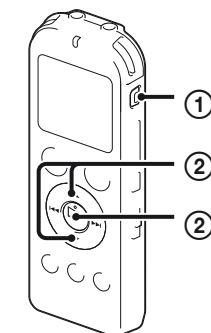


① Nyomja meg az ►/ENTER gombot. Megkezdődik a lejátszás, és a műveletjelző zöld színnel kigyullad.

② A hangerőt a VOL -/+ gombbal állíthatja.

③ A lejátszás leállításához nyomja meg a ■STOP gombot.

6. Törölje a felvételt.



Miután töröl egy fájlt, azt nem lehet már visszaállítani.

① Nyomja meg az ERASE gombot. Megjelenik az „Erase?” kérdés, és a diktafon lejtátsza a törlésre kijelölt fájlt az ellenőrzés érdekében.

② A ▲ és a ▼ gombbal válassza az „Execute” lehetőséget, majd nyomja meg a ►/ENTER gombot. Az „Erasing...” felirat olvasható, amíg a diktafon a kiválasztott fájl törlését végzi.

További teendők

Gratulálunk! Ön sikeresen üzembe helyezte diktafonját, és elkészítette első felvételét. Jöhet a következő lépés. Ismerjen meg néhány hasznos funkciót és információt, melyekkel jobban kihasználhatja diktafonja képességeit.

Memória/fül/mappa/fájl kiválasztása

Kiválaszthat egy fület és mappát, amelybe fájlj szeretne rögzíteni. A kiválasztott mappában lévő fájljkat lejátszhatja, illetve törölheti is.

① Válasszon fület.

1. Nyomja meg a FOLDER gombot a mappaválasztó képernyő megjelenítéséhez.
2. Nyomja meg a ◀◀◀ vagy a ▲ gombot a ▼ fül kiválasztásához, majd nyomja meg az ►/ENTER gombot.

☞ (Hang): Írható terület, ahol a diktafonnal rögzített fájlok kezelhetők.
☞ (Zene): Csak lejátszásra használható terület, ahol a számítógépről átmásolt zenei fájlok kezelhetők.
☞ (Podcast): Csak lejátszásra használható terület, ahol a számítógépről átmásolt podcastfájlok kezelhetők.

(Beépített memória) vagy (Memóriakártya): A használandó memória. Válthat a beépített memória és a memóriakártya között.

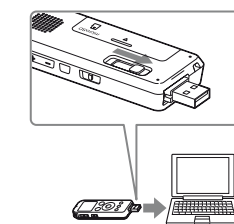
② Mappa kiválasztása.

Nyomja meg a ▲ vagy a ▼ gombot egy mappa kiválasztásához, majd nyomja meg az ►/ENTER gombot. A kiválasztott mappa fájljainak megjelenítéséhez nyomja meg a ►► gombot.

③ Fájl kiválasztása.

Amikor a fájlválasztó ablak megjelenik, nyomja meg a ▲ vagy a ▼ gombot a kívánt fájl kiválasztásához, majd nyomja meg az ►/ENTER gombot. Amikor a stop üzemmód ablak megjelenik, a ◀◀◀ és a ►►► gombok megnyomásával válthat a fájlok között.

A használati utasítás számítógépre másolása



A diktafon összes funkcióját ismertető használati utasítás a diktafon beépített memóriájában található, PDF-fájlok formájában.

A használati utasítást letöltheti a Sony támogatási webhelyéről is: <http://support.sony-europe.com/DNA>

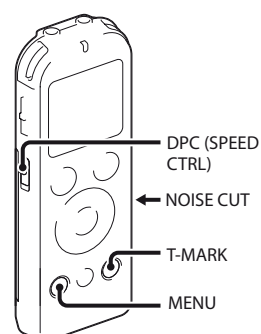
① Csatlakoztassa a diktafont a számítógéphez.

② Nyissa meg a diktafon „Instructions” mappáját a számítógépen.

Windows: Válassza az [Sajátgép] vagy [Számítógép] - [IC RECORDER] - [Instructions] lehetőséget.
Macintosh: Kattintson az asztalon az [IC RECORDER] lehetőségre, majd az [Instructions] mappára.

Speciális funkciók

Az egyes műveletekről a számítógépre másolt PDF használati utasításban olvashat bővebben.



Színhelyválasztás

Az egyes menübeállításokat a különböző felvételi színhelyeknek legmegfelelőbb értékre állítja.

NOISE CUT

Csökkenti a környezeti zajt a tisztább lejátszás érdekében.

T-MARK

Műsorszámjelzést állít be a fájlok rögzítésénél és lejátszásánál használható kezdőpont megjelöléséhez.

DPC (SPEED CTRL)

A lejátszás sebességének beállítására szolgál.

MENU

Különböző menüpontok (pl. REC Mode, Mic Sensitivity) beállítására szolgál.

FM-rádió*

FM-rádióállomás behangolása és rögzítése a menü segítségével. Az egyszerű behangolás érdekében a kívánt állomásokat előre is beállíthatja, illetve módosíthatja a vételi beállításokat.

* csak az ICD-UX522F/UX523F típus esetén

Sound Organizer (számítógépes szoftver**)

A számítógépen lévő Sound Organizer programmal különböző műveleteket végezhet el. A diktafonnal rögzített fájlokat importálhatja a Sound Organizer programba, és szerkesztheti őket. Zenei CD-k számait és podcastfájlokat importálhat a programba a diktafonra másoláshoz. Kedvenc számait pedig CD-re írhatja.

** csak Windows rendszerben

Övintézkedések

Áramellátás

Az egységet kizárólag 1,2 V vagy 1,5 V egyenárammal működtesse. Egy NH-AAA akkumulátort vagy egy LR03 (AAA méretű) alkáli elemet használjon.

Biztonság

Ne használja a készüléket vezeték, kerékpározás vagy bármilyen gépjármű működtetése közben.

Kezelés

• Ne hagyja a készüléket hőforrások közelében, se olyan helyen, ahol közvetlen napfény, nagy mennyiségű por vagy útés érheti.

• Ha valamilyen szilárd tárgy vagy folyadék kerül a készülékbe, távolítsa el az elemeket, majd ellenőriztesse a készüléket szakemberrel, mielőtt tovább használná.

Ha bármilyen kérdése vagy problémája van a készülékkel kapcsolatban, vegye fel a kapcsolatot a legközelebbi Sony kereskedővel.

SONY

FI
HU

IC Recorder
Pikaopas



ICD-UX522/UX522F/UX523/UX523F

Tervetuloa uuden Sony digitaalisen sanelimen käyttäjäksi!

Tämä pikaopas sisältää digitaalisen sanelimen perustoimintojen ohjeet. Lue se huolella. Toivomme, että nautit uuden Sony digitaalisen sanelimen käytöstä.

Tarkista paketin sisältö.

- Digitaalinen sanelin (1)
- Stereokuulokkeet (1)
- USB-liitäntäkaapeli (1)
- Ladattava NH-AAA-paristo (AAA-koko) (1)
- Paristokotelo (1)
- Kantopussi (1)
- Sovellusohjelmisto, Sound Organizer (CD-ROM) (1)
- Käyttöohjeet (tallennettu sisäiseen muistiin)

Lisävarusteet

- Elektreettikondensaattorimikrofoni ECM-CS10, ECM-CZ10, ECM-CS3
- Ladattava NH-AAA-B2KN-paristo
- USB-verkkovirtasovitin AC-U50AG
- Paristolaturi BCG-34HSN
- Matkalaturi ja 2 kpl AAA Multi-Use Premium -paristoja BCG-34HS2KAN

VAROITUS

Älä altista akkuja (asennettua akkua tai paristoja) liialliselle kuumuudelle, kuten auringonpaisteelle, tulelle tms. pitkiksi ajoiksi.

HUOMIO

Pariston korvaaminen vääryyppisellä paristolla aiheuttaa räjähdysvaaran. Hävitä käytetyt paristot ohjeiden mukaisesti.

Tila (käyttäjän käytettävissä oleva tila)

ICD-UX522/UX522F: 2 Gt (noin 1,80 Gt = 1 932 735 283 tavua)

ICD-UX523/UX523F: 4 Gt (noin 3,60 Gt = 3 865 470 566 tavua)

Osa muistista käytetään tietojen hallintatoimintoihin.

Huomautus asiakkaille: seuraavat tiedot koskevat vain EU:n direktiivejä noudattaviin maihin myytäviä laitteita

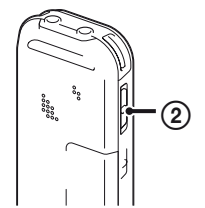
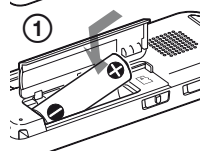
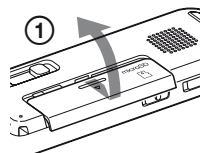
Tämän tuotteen valmistaja on Sony Corporation, 1-7-1 Konan Minato-ku Tokyo, 108-0075 Japani. Tuotteen EMC ja turvallisuus hyväksyjä on is Sony Deutschland GmbH, Hedelfinger Strasse 61, 70327 Stuttgart, Saksa. Kaikissa tuotteen huolto- tai takuuasiossa ottakaa yhteyttä valtuutettuun Sony huoltoon.

Älä kuuntele suurella äänenvoimakkuudella pitkiä aikoja, jotta kuulosi ei vioittuisi.



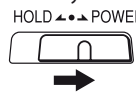
Kokeillaan uutta digitaalista sanelinta

1. Kytke virta.



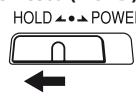
① Asenna paristo oikeaan asentoon.

② Kytke virta päälle. Liu'uta HOLD-POWER-kytkin "POWER"-merkinnän suuntaan ja pidä sitä painettuna, kunnes näyttöikkuna tulee näkyviin.



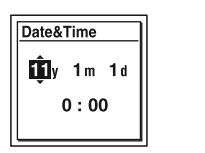
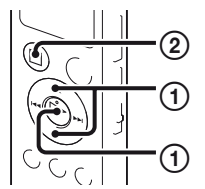
Voit katkaista virran vetämällä HOLD-POWER-kytkintä "POWER"-merkinnän suuntaan, kunnes näytössä näkyy "Power Off"-animaatio.

Vahinkotoimintojen esto (HOLD)



Voit vapauttaa digitaalisen sanelimen HOLD-tilasta vetämällä HOLD-POWER-kytkimen keskiasentoon.

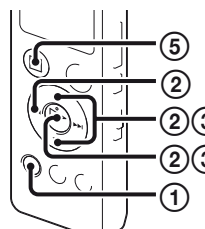
2. Määritä päivämäärä ja kellonaika.



① Aseta vuosi (vuoden kaksi viimeistä numeroa) painamalla ▲- tai ▼-painiketta ja paina sitten ►/ENTER. Aseta sitten kuukausi, päivä, tunti ja minuutti tässä järjestyksessä edellä kuvatulla tavalla. Kun asetat minuutin ja painat ►/ENTER, kellonaika päivittyy asetuksen mukaiseksi.

② Paina ■STOP.

3. Valitse valikon kieli.



① Paina MENU.

② Paina ◀◀, valitse [S] painamalla ▲ tai ▼ ja paina sitten ►/ENTER.

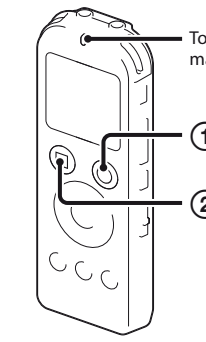
③ Paina ▲ tai ▼ ja valitse "Language" ja paina sitten ►/ENTER.

④ Valitse näyttöikkunan kieli painamalla ▲ tai ▼ ja paina sitten ►/ENTER. Kielivaihtoehdot ovat seuraavat: Deutsch (saksa), English (englanti), Español (espanja), Français (ranska), Italiano (italia), Русский (venäjä).

⑤ Paina ■STOP.

([S]-välilehti on näkyvässä ainoastaan malleissa ICD-UX522F/UX523F.)

4. Tallenna.



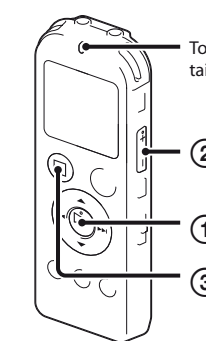
Varmista ennen digitaalisen sanelimen käyttöä, että HOLD-POWER-kytkin on vedetty keskiasentoon, jotta HOLD-tila on vapautettuna.

① Paina ●REC/PAUSE. Tallennus alkaa ja toiminnan merkkivalo palaa punaisena.

Voit keskeyttää tallennuksen painamalla ●REC/PAUSE. Voit jatkaa tallennusta painamalla ●REC/PAUSE uudelleen.

② Pysäytä tallennus painamalla ■STOP. Tallennus lakkaa ja toiminnan merkkivalo vilkkuu oranssina.

5. Kuuntele.

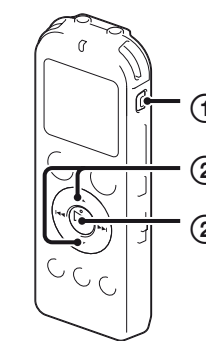


① Paina ►/ENTER. Toisto alkaa ja toiminnan merkkivalo palaa vihreänä.

② Säädä äänenvoimakkuutta painamalla VOL -/+.

③ Pysäytä toisto painamalla ■STOP.

6. Poista.



Kun tiedosto on poistettu, sitä ei voi palauttaa.

① Paina ERASE. Näkyviin tulee teksti "Erase?" ja poistettava tiedosto toistetaan varmuuden vuoksi.

② Valitse "Execute" painamalla ▲ tai ▼ ja paina sitten ►/ENTER. Näytössä lukee "Erasing...", kun valittua tiedostoa poistetaan.

Seuraavaksi

Onnittelut! Olet asentanut digitaalisen sanelimen ja suorittanut ensimmäisen tallennuksen. Siirrytään seuraavaan vaiheeseen. Voit ottaa digitaalisesta sanelimesta kaiken irti käyttämällä eräitä hyödyllisiä toimintoja ja tietoja.

Muistin/välilehden/kansion/tiedoston valitseminen

Voit valita välilehden ja kansion, johon tiedosto tallennetaan. Voit myös valita toistettavan tai poistettavan tiedoston valitusta kansioista.

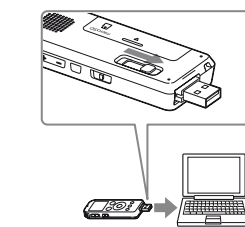
(Sisäinen muisti) tai (Muistikortti): Käytettävä muisti. Voit vaihtaa sisäisen muistin ja muistikortin välillä.

① Valitse välilehti.
1. Avaa kansiovalintaikkuna painamalla FOLDER.
2. Paina ◀◀ ja valitse välilehti painamalla ▲ tai ▼. Paina lopuksi ►/ENTER.
(Ääni): Tallennusalue, jolla digitaalisella sanelimella tallennettuja tiedostoja voidaan hallita.
(Musikki): Kirjoitussuojattu alue, jolla tietokoneelta siirrettyjä musiikkitiedostoja voidaan hallita.
(Podcast): Kirjoitussuojattu alue, jolla tietokoneelta siirrettyjä podcast-tiedostoja voidaan hallita.

② Valitse kansio. Valitse kansio painamalla ▲ tai ▼ ja paina sitten ►/ENTER. Voit tuoda näkyviin valitun kansion sisältämät tiedostot painamalla ►►.

③ Valitse tiedosto. Kun tiedostonvalintaikkuna on avoinna, valitse haluamasi tiedosto painamalla ▲ tai ▼ ja paina sitten ►/ENTER. Kun pysäytystilan ikkuna on avoinna, voit vaihtaa tiedostoja painamalla ◀◀ ja ►►.

Käyttöohjeiden kopioiminen tietokoneelle



Kaikki digitaalisen sanelimen ominaisuudet ja toiminnot selitetään käyttöohjeissa, jotka on tallennettu digitaalisen sanelimen sisäiselle muistille PDF-tiedostona.

Voit myös ladata käyttöohjeet Sonyn tukisivustosta osoitteessa <http://support.sony-europe.com/DNA>

③ Vedä ja pudota käyttöohjetiedostot "Instructions"-kansioista tietokoneen paikalliselle levyille. Käyttöohjeiden tiedostonimet ovat: Tuotenimi_kieli_versio.pdf (esim. ICD-UX522_UX522F_UX523_UX523F_English_11.pdf)

④ Irrota digitaalinen sanelin tietokoneesta.

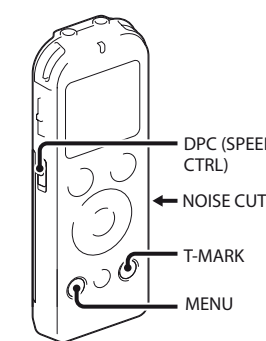
Voit lukea käyttöohjeet kaksoisnapsauttamalla luettavaa PDF-tiedostoa.

① Kytke digitaalinen sanelin tietokoneeseen.

② Avaa kansio "Instructions" tietokoneella. Windows: Valitse [Oma tietokone] tai [Tietokone] - [IC RECORDER] - [Instructions]. Macintosh: Valitse työpöydältä [IC RECORDER] - [Instructions].

Lisäominaisuudet

Tietokoneelle kopioituissa PDF-käyttöohjeissa on lisätietoja kustakin toiminnosta.



Tilanteen valinta

Voit valita valikosta kohdat, joilla tallennat erilaisiin tallennustilanteisiin parhaiten sopivin asetuksin.

NOISE CUT

Pienentää ympäristömelua ja tekee toistosta selkeämmän.

T-MARK

Lisää raitamerkin, joka voidaan asettaa tallennuksen tai tiedoston toiston aloituskohdaksi.

DPC (SPEED CTRL)

Säätää toistonopeutta.

MENU

Määrittää valikkokohtia, kuten REC Mode, Mic Sensitivity jne.

FM-radio*

Voit virittää radion FM-asetalle ja tallentaa sitä valikosta. Voit helpottaa viritystä esiasettamalla asemaa tai muuttaa vastaanottoasetuksia.

* vain ICD-UX522F/UX523F

Sound Organizer (PC-sovellus**)

Tietokoneen Sound Organizer -sovelluksella voidaan tehdä erit toimintoja. Voit tuoda digitaalisella sanelimella tallennetut tiedostot muokattavaksi Sound Organizer -sovellukseen. Voit tuoda musiikki-CD:n musiikkitiedostoja ja podcast-tiedostoja ja siirtää ne digitaaliseen sanelimeen. Voit myös tallentaa pitämäsi musiikkia CD:lle.

** vain Windows

Turvallinen käyttö

Virrankäyttö

Käytä laitetta vain 1,2 V:n tai 1,5 V:n tasavirralla.

Käytä ladattavaa NH-AAA-paristoa tai LR03-alkaliparistoa (koko AAA).

Turvallisuus

Älä käytä laitetta autoa ajaessa, pyöräillessä tai mitään moottoriajoneuvoa käyttäessä.

Käsittely

• Älä jätä laitetta lämmönlähteiden lähelle tai paikkaan, jossa se voi altistua suoraan auringonvalolle, pölylle tai iskuille.

• Mikäli laitteen sisälle pääsee kiinteitä esineitä tai nestettä, irrota paristo ja vie laite valtuutetun huoltohenkilön tarkistettavaksi, ennen kuin käytät sitä.

Lisätietoja laitteesta saat lähimmältä Sony-jälleenmyyjältä.