

Kezelési útmutató NWZ-W252/W253

© 2010 Sony Corporation

Mellékelt szoftver

A szoftver tárolása a lejátszó beépített flash memóriájában történik, és a következő elemeket tartalmazza:

- Content Transfer
- WALKMAN Guide
- Kezelési útmutató stb.

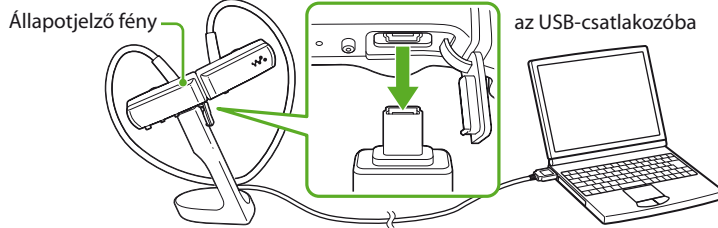
A telepítés módját illetően lásd: „A mellékelt szoftverek telepítése (Kezelési útmutató mellékelve)”.

A Kezelési útmutató (PDF fájl) számítógépen történő megtekintéséhez az Adobe Acrobat Reader 5.0 vagy újabb változata, illetve az Adobe Reader szükséges. Az Adobe Reader Ingyenes példányát letöltheti az internetről.

4-180-966-22(1)

A mellékelt szoftverek telepítése (Kezelési útmutató mellékelve)

- 1 Csatlakoztassa a lejátszót a mellékelt állványhoz.
- 2 Csatlakoztassa az állvány USB-kábelét egy működő számítógéphez.



- 3 A számítógépen jelölje ki rendre az alábbiakat.
Válassza a „Start” - „Sajátgép” vagy „Számítógép” - „WALKMAN” - „Storage Media” elemet.

Megjegyzés

- A lejátszó első használata, illetve hosszú idő után történő ismételt használata esetén több percig eltarthat, amíg a lejátszót a számítógép felismeri.
- 1 Kattintson duplán a „Setup.exe” fájlra.
Megjelenik a telepítő varázsló.
• Amikor végrehajtja a „Setup.exe” fájlt, megtörténik a lejátszó „Storage Media” mappájában lévő „Setup.exe” fájl és „Install” mappa biztonsági mentése, valamint a WALKMAN Guide és Content Transfer telepítése a számítógépre.
 - 2 Kövesse a képernyőn megjelenő utasításokat.
A „Setup.exe” fájl végrehajtása után a WALKMAN Guide parancsikonja megjelenik a számítógép asztalán.
• Ha a lejátszó a számítógéphez csatlakozik, a mellékelt szoftverek telepítése után automatikusan elindul a Content Transfer alkalmazás.
 - 3 Duplán kattintson az asztalán lévő (WALKMAN Guide) ikonra a WALKMAN Guide indításához.

Tipp

- A WALKMAN Guide és Content Transfer alkalmazás a „Start” menüből is indítható (ami a „Start” gombra történő kattintás után jelenik meg).
 - Ha a beépített flash memória formázásával letölti a „Setup.exe” fájlt és „Install” mappát a lejátszón, másolja az adatokat a számítógép „Backup” mappájából a lejátszóra. Ezután a telepítendő számítógéphez csatlakoztatva a lejátszót, kövesse a fenti eljárást az lépéstől a telepítéshez.
- A mentett adatok érintetlenül maradnak számítógépe „C:” meghajtóján, ha az alapértelmezett telepítést választja.
C:\Program Files\Sony\WALKMAN Guide\NWZ-W250\Backup

Mire használható a WALKMAN Guide?

A WALKMAN Guide a következő elemeket tartalmazza:

- Kezelési útmutató
 - Ügyfélregisztrációs hivatkozás
 - Ügyféltámogatási webhelyre vezető hivatkozás
 - Egyéb hasznos hivatkozások
- Tartalmazza a letöltési oldal hivatkozási információit stb.

A mellékelt elemek vásárlási ország/térség szerint eltérhetnek.

Tipp

- Miután végrehajtotta a „Setup.exe” fájlt, hatékonyabban tudja kihasználni a „Storage Media” mappa szabad helyét, ha formázza a lejátszó beépített flash memóriáját. A lejátszó beépített flash memóriájának formázásáról a hátoldalon, „A lejátszó formázása” című részben olvasható részletes tájékoztatás.

A ZAPPIN lejátszás bemutatása



A ZAPPIN funkció lehetőséget nyújt a dalok megadott hosszúságú részleteinek egymás után történő lejátszására.

Normál lejátszás



Váltás a ZAPPIN lejátszásra.



ZAPPIN lejátszás



A zeneszámok rövid, felismerhető részletei (például a legdallamosabb vagy a legritmikusabb rész)

A zeneszámrészletek ZAPPIN lejátszási ideje beállítható, hogy „Short” (Rövid) vagy „Long” (Hosszú) legyen.

Visszatér a normál lejátszáshoz, és előlről kezdi az aktuális zeneszám lejátszását.



Normál lejátszás



A működtetés részleteiről a „3. Zenelejátszás” című rész nyújt tájékoztatást.

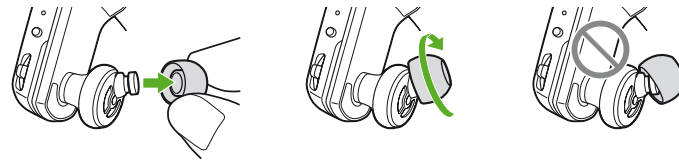
A mellékelt tartozékok ellenőrzése

- A lejátszó (1)
- Állvány USB-kábellet (1)
- Füldugaszok (S és L méretben) (kettesével)
- Tartó (1)
- Kezelési útmutató (ez a kézikönyv) (1)
- Notes on Water Resistant Specifications (1)

A füldugaszok felhelyezése

Megvásárlásakor M méretű füldugaszok vannak a készüléken (S és L méretű füldugaszok is vannak hozzá mellékelve). Javíthatja a hangminőséget, ha más méretű füldugaszokat helyez fel, vagy módosítja a füldugaszok helyzetét úgy, hogy kényelmesen és szorosan illeszkedjenek a fülébe. Amikor kicsereéli a füldugaszokat, csavarja őket amíg szilárdan rögzülnek a lejátszóra, hogy ne váljanak le és ne maradjanak a fülében.

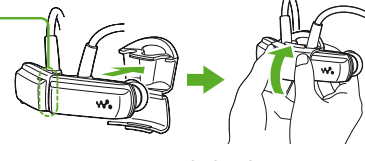
Arra az esetre, ha megrongálódik egy füldugasz, külön füldugaszok (EP-EX1) vásárolhatók.



A lejátszó elhelyezése a tartóban

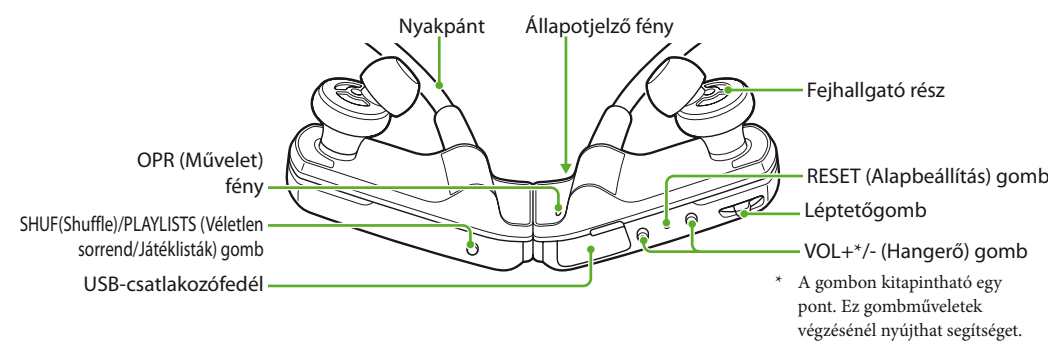
Ha szállítja vagy nem használja a lejátszót, mindig helyezze be a mellékelt tartóba a mágneses szivárgás elkerülése érdekében.

A mágnes a jobb oldalon található. Ne helyezzen hitelkártyát, bankkártyát (vagy más mágneses kódolású kártyát) a lejátszó közelébe, ha az nincs a tartóban, ellenkező esetben megsérülhet a kártya mágneses kódolása.



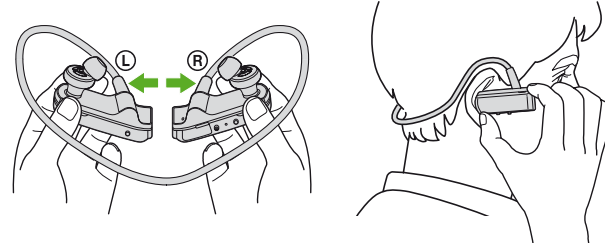
Nyomja bele a lejátszót a tartóba úgy, hogy a helyére pattanjon.

A lejátszó részei és kezelőszervei



A lejátszó felhelyezése a fülre

- 1 Nézze meg, hogy melyik a lejátszó bal oldali (L) fele, és melyik a jobb oldali (R) fele.
- 2 Válassza szét a bal oldali és a jobb oldali részt.
A lejátszó két fele magnesesen kapcsolódik egymáshoz.
- 3 Akassza a nyakpántot hátra a nyakába, a füle mögé, és helyezze be a füldugaszokat a fülébe.

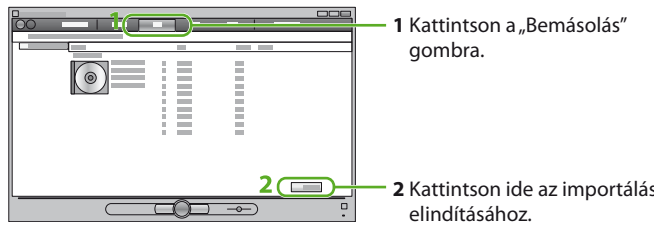


1 Zeneszámok importálása és másolása

Ez a rész ismerteti a fenti „Zeneszámok áttöltésének három módja” című fejezet eljárásait. A vagy eljárásainak részletes leírása a hátoldalon olvasható. A számítógépen futó Windows Media Player programmal lehet zeneszámokat másolni a lejátszóra. Itt leírjuk, hogyan lehet zeneszámokat importálni és áttöltetni a Windows Media Player 11 program használatával.

- 1 Zeneszámok importálása CD-ről stb. a számítógépen futó Windows Media Player programba.

A zeneszámok CD-ről stb. történő importálását illetően tekintse meg a Windows Media Player Súgóját. A Windows Media Player programba korábban importált zeneszámokat nem kell újra importálnia.



- 2 Csatlakoztassa a lejátszót a számítógéphez az állvány segítségével.

- 3 Másolja a zeneszámokat a Windows Media Player programból a lejátszóra.

Miközben folyamatban van a zeneszámok másolása a lejátszóra, az állapotjelző erős fényfel villog.



Tipp

- További tájékoztatás olvasható a hátoldalon „A zeneszámok másolásával kapcsolatos tippek”, „A zeneszámok másolásával kapcsolatos megjegyzések”.

2 A lejátszó előkészítése

A lejátszó feltöltése

Megvásárlása után először tölts fel a lejátszót.

- 1 Csatlakoztassa a lejátszót egy működő számítógéphez az állvány segítségével.

Ha megjelenik egy képernyő, amelyen műveletek közül kell választani, kattintson a „Mégse” gombra.

A töltés megkezdődik. Töltés közben lassan villog az állapotjelző fény. A töltés befejeződése után az állapotjelző fény nem villog tovább, hanem halványan világít, amíg a lejátszó csatlakoztatva van a számítógéphez. A töltés idejéről és az akkumulátor élettartamáról a hátoldalon található, „Műszaki adatok” című rész nyújt tájékoztatást.

Az akkumulátor töltöttségének ellenőrzése

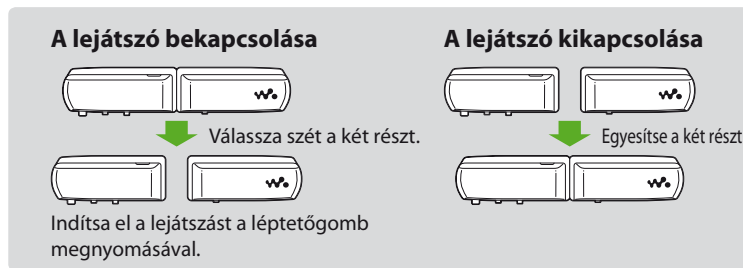
Az akkumulátor töltöttségét az OPR fény jelzi. Amikor az OPR fény pirosra változik, töltsd újra az akkumulátort.



* Körülbelül 5 másodperces időköznel villog.

Ha lemerült az akkumulátor, az OPR fény sűrűn, piros színben villog, és egy hosszú sípszó hallható. Nem lehet működtetni a lejátszót.

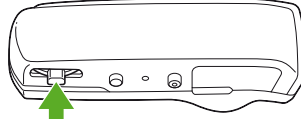
3 Zenehallgatás



Normál lejátszás



Zeneszámok lejátszása



Nyomja felfelé a léptetőgombot.

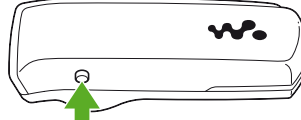
Ugrás az előző/következő zeneszámra



Mozgassa a léptetőgombot (hátra) vagy (előre) pozícióba.

Mozgassa a léptetőgombot a megfelelő irányba és tartsa lenyomva, hogy az előző, illetve a következő mappa elejére ugorjon.

Véletlen sorrendű lejátszás



A dalok sorrendjének átrendezéséhez nyomja meg a SHUF(Shuffle)/PLAYLISTS (Véletlen sorrend/Játeklisták) gombot. Véletlen sorrendű lejátszás közben a léptetőgomb mozgatása és lenyomva tartása ellenére sem lehet az előző vagy következő mappára ugrani.

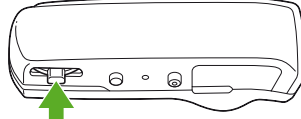
Játeklista lejátszása

Játeklista lejátszásához nyomja meg és tartsa lenyomva a SHUF(Shuffle)/PLAYLISTS (Véletlen sorrend/Játeklisták) gombot. Mozgassa a léptetőgombot a (vissza) vagy (előre) pozícióba, és tartsa lenyomva, hogy az előző, illetve a következő játéklista elejére ugorjon. Ahhoz, hogy visszatérjen a lejátszóra töltött összes dal lejátszásához, nyomja meg és tartsa lenyomva a SHUF(Shuffle)/PLAYLISTS (Véletlen sorrend/Játeklisták) gombot játéklista lejátszása közben.

Megjegyzés

- Játeklista lejátszása közben csak a játéklistára bejegyzett zeneszámok ismételt lejátszása történik meg.

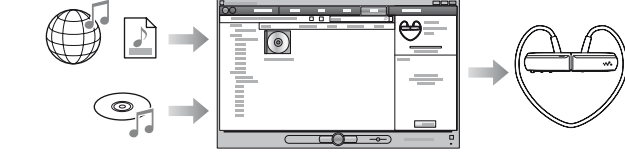
A lejátszás megállítása



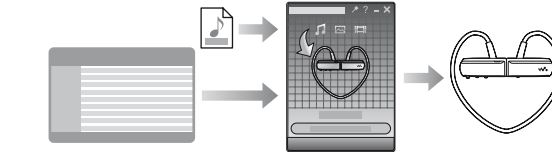
Nyomja felfelé a léptetőgombot.

Zeneszámok áttöltésének három módja

- 1 CD-kről stb. a Windows Media Player 11 vagy 12 program használatával

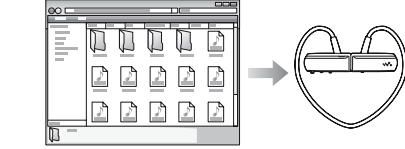


- 2 iTunes-ról* stb. a Content Transfer használatával



*1 A Content Transfer támogatja az adattöltést az iTunes 9.0 alkalmazásról a lejátszóra.

- 3 Fogd és vidd technikával a Windows Intéző segítségével



A zeneszámok legdallamosabb és legritmikusabb részleteinek lejátszása

Ha a Content Transfer szoftverrel másol az zeneszámokat, és a 12 TONE ANALYSIS funkciót az „Automatic” (Automatikus) vagy az „Always ON” (Mindig bekapcsolva) értékre állítja, a funkció megkeresi minden zeneszámban a leginkább felismerhető részt a dallam és a ritmus alapján, és tárolja ezeknek az adatait. Ezután egymás után le lehet játszani a zeneszámok legdallamosabb és legritmikusabb részletét a ZAPPIN lejátszás során. A Content Transfer mellékelve van a lejátszóhoz. A Content Transfer telepítéséről a hátoldalon, „A mellékelt szoftverek telepítése”.

Tipp

- Ha a lejátszó két részének szétválasztása után felfelé, előre vagy visszafelé nyomja a léptetőgombot, a lejátszó bekapcsolódik és elindítja a lejátszást. Ha az előző/következő zeneszámra kíván ugrani, a lejátszás indulása után mozgassa a léptetőgombot.
- A léptetőgomb megnyomása után az OPR fény félváltva zölden és pirosan villog, és a lejátszás elindításáig ismétlődő sípszó hallható. Várjon, amíg meg nem szűnik az OPR fény villogása és a sípolás.
- További tájékoztatás olvasható a hátoldalon: „A zenelejátszással kapcsolatos tippek”.

ZAPPIN lejátszás



A lejátszó körülbelül 4 másodperces részletet játszik le mindegyik zeneszámból.

- Ha nem található meg a zeneszám leginkább felismerhető részlete, akkor az elejétől számított körülbelül 45. másodperctől indul a lejátszás. Ha zeneszám nincs hozzávetőleg 45 másodperc hosszú, akkor a zeneszám lejátszása egy korábbi ponttól kezdve indul.

Ugrás az előző/következő zeneszámra, véletlen sorrendű lejátszás vagy játéklista lejátszása ZAPPIN lejátszás közben

Az előző/következő zeneszámra ugorhat, véletlen sorrendben is lejátszhatja a zeneszámokat, vagy játéklistát is lejátszhat.

Ezt ugyanazzal a módszerrel teheti meg, mint normál lejátszás közben.

A ZAPPIN lejátszás közben hallható részletek hosszának módosítása

Beállítható, hogy „Long” (Hosszú) vagy „Short” (Rövid) legyen a zeneszámrészletek lejátszási ideje.

ZAPPIN long

ZAPPIN short



Nyomja le hosszan a léptetőgombot, amíg el nem hangzik valamelyik közlés.

Ha hosszan lenyomja a léptetőgombot, amíg a „ZAPPIN long” közlés nem hallható, a zeneszámrészletek lejátszási ideje 15 másodpercre változik (hosszú). Ha „Long” lejátszás közben hosszan lenyomja a léptetőgombot, amíg a „ZAPPIN short” közlés nem hallható, a zeneszámrészletek lejátszási ideje 4 másodpercre változik (rövid).

A lejátszás teljes leállítása ZAPPIN lejátszás közben

Térjen vissza a normál lejátszásra a léptetőgomb megnyomásával, majd nyomja meg ismét a léptetőgombot.

Feleslegessé vált elektromos és elektronikus készülékek hulladékként való eltávolítása (Használható az Európai Unió és egyéb európai országok szelektív hulladékgyűjtési rendszereiben)

Ez a szimbólum a készüléken vagy a csomagolásán azt jelzi, hogy a terméket ne kezelje háztartási hulladékként.

Kérjük, hogy az elektromos és elektronikai hulladék gyűjtésére kijelölt gyűjtőhelyen adja le. A feleslegessé vált

termékének helyes kezelésével segít megelőzni a környezet és az emberi egészség károsodását, mely bekövetkezhetne, ha nem követi a hulladékkezelés helyes módját. Az anyagok újrahasznosítása segít a természeti erőforrások megőrzésében. A termék újrahasznosítása érdekében további információért forduljon a lakhelyén az illetékesekhez, a helyi hulladékgyűjtő szolgáltatóhoz vagy ahhoz az üzlethez, ahol a terméket megvásárolta.

Feleslegessé vált elemek hulladékként való eltávolítása (Használható az Európai Unió és egyéb európai országok szelektív hulladékgyűjtési rendszereiben)

Ez a szimbólum az elemen vagy annak csomagolásán azt jelzi, hogy a terméket ne kezelje háztartási hulladékként.

Egyes elemeken vagy azok csomagolásán ez a szimbólum együtt szerepelhet a higany (Hg) vagy az ólom (Pb) vegyjelével akkor, ha az elem 0,0005%-nál több higanyt vagy 0,004%-nál több ólmot tartalmaz.

Kérjük, hogy azt a használt elemek gyűjtésére kijelölt gyűjtőhelyen adja le. A feleslegessé vált elemek helyes kezelésével segít megelőzni a környezet és az emberi egészség károsodását, mely bekövetkezhetne, ha nem követi a hulladék kezelés helyes módját. Az anyagok újrahasznosítása segít a természeti erőforrások megőrzésében.

Olyan berendezéseknél alkalmazott elemeket, ahol biztonsági, teljesítményi, illetve adatok megőrzése érdekében elengedhetetlen az energiaellátás folyamatosságának biztosítása, csak az arra felkészült szerviz állomány cserélheti ki.

Beépített elem esetén, hogy biztosítható legyen az elem megfelelő kezelése, a termékének elhasználódásakor jutassa el azt az arra kijelölt elektromos és elektronikus hulladékgyűjtő pontra. Minden más elem esetén kérjük, hogy tanulmányozza, milyen módon lehet biztonságosan az elemet a készülékből eltávolítani.

A termék újrahasznosítása érdekében további információért forduljon a lakhelyén az illetékesekhez, a helyi hulladékgyűjtő szolgáltatóhoz vagy ahhoz az üzlethez, ahol a terméket megvásárolta.

A licencre és a védjegyekre vonatkozó megjegyzések

- A „WALKMAN” és a „WALKMAN” embléma a Sony Corporation bejegyzett védjegyei.
- A ZAPPIN és emblémája a Sony Corporation védjegye.
- A 12 TONE ANALYSIS és annak emblémája a Sony Corporation védjegye.
- A Microsoft, a Windows, a Windows Vista és a Windows Media a Microsoft Corporation védjegyei vagy bejegyzett védjegyei az Amerikai Egyesült Államokban, illetve más országokban.
- Az Adobe, az Adobe Reader és az Adobe Flash Player az Adobe Systems Incorporated védjegyei vagy bejegyzett védjegyei az Amerikai Egyesült Államokban, illetve más országokban.
- Az MPEG Layer-3 audiokódolási technológiát és szabadalmakat a Fraunhofer IIS és a Thomson engedélyezte.
- Az IBM és a PC/AT az International Business Machines Corporation bejegyzett védjegyei.
- Az Apple, a Macintosh és az iTunes az Apple Inc. Egyesült Államokban és más országokban bejegyzett védjegye.
- A Pentium az Intel Corporation védjegye vagy bejegyzett védjegye.
- Az összes többi védjegy vagy bejegyzett védjegy a megfelelő tulajdonosok védjegye vagy bejegyzett védjegye. Ebben a kézikönyvben a " és az " jelölések nincsenek feltüntetve.

A termék bizonyos részeit a Microsoft Corporation szellemi tulajdonhoz fűződő jogai védik. Az ilyen technológiák terjesztése, illetve terméken kívüli felhasználása kizárólag a Microsoft vagy egy Microsoft leányvállalat engedélyével lehetséges. A tartalomszolgáltatók a készülékben található Windows Media digitális jogkezelési technológiát („WM-DRM”) alkalmazzák a tulajdonukat képező tartalom („Védett Tartalom”) sértetlenségének megőrzése érdekében, hogy az ilyen tartalomhoz mint szellemi tulajdonhoz kapcsolódó jogaikat – ideértve a szerzői jogokat is – ne lehessen megsérteni.

Ez a készülék WM-DRM szoftvert használ a Védett tartalom lejátszására („WM-DRM szoftver”). Ha kétségek merülnek fel a WM-DRM szoftver biztonságával kapcsolatban, a Védett tartalom tulajdonosai („Védett tartalom tulajdonosa”) kérelmezhetik a Microsofttól, hogy vonja vissza a WM-DRM szoftvernek a Védett tartalom másolására, megjelenítésére, illetve lejátszására vonatkozó jogát. A visszavonás nem érinti a WM-DRM szoftvernek a nem védett tartalmak lejátszásához kapcsolódó képességét. A visszavont WM-DRM szoftverek listája minden alkalommal elküldésre kerül az Ön készülékére, amikor Ön Védett Tartalomra vonatkozó licencet tölt le az internetről vagy egy számítógépről. A Microsoft az ilyen licenchez kapcsolódóan visszavonási listákat is letölthet az Ön készülékére a Védett tartalom tulajdonosai nevében.

• Information on Expat
Copyright ©1998, 1999, 2000 Thai Open Source Software Center Ltd and Clark Cooper.
Copyright ©2001, 2002, 2003, 2004, 2005, 2006

Expat maintainers.
Permission is hereby granted, free of charge, to any person obtaining a copy of this software and associated documentation files (the "Software"), to deal in the Software without restriction, including without limitation the rights to use, copy, modify, merge, publish, distribute, sublicense, and/or sell copies of the Software, and to permit persons to whom the Software is furnished to do so, subject to the following conditions:

The above copyright notice and this permission notice shall be included in all copies or substantial portions of the Software.
THE SOFTWARE IS PROVIDED "AS IS," WITHOUT WARRANTY OF ANY KIND, EXPRESS OR IMPLIED, INCLUDING BUT NOT LIMITED TO THE WARRANTIES OF MERCHANTABILITY, FITNESS FOR A PARTICULAR PURPOSE AND NONINFRINGEMENT.
IN NO EVENT SHALL THE AUTHORS OR COPYRIGHT HOLDERS BE LIABLE FOR ANY CLAIM, DAMAGES OR OTHER LIABILITY, WHETHER IN AN ACTION OF CONTRACT, TORT OR OTHERWISE, ARISING FROM, OUT OF OR IN CONNECTION WITH THE SOFTWARE OR THE USE OR OTHER DEALINGS IN THE SOFTWARE.

Program ©2010 Sony Corporation
Dokumentáció ©2010 Sony Corporation