

# **SonicStage Ver. 2.1**

**a Sony Network Walkman készülékhez**

---

Használati utasítás

- A szerzői jog védelméről szóló törvények tiltják a szoftver vagy a kézikönyv egészében vagy részleteiben történő másolását és a szoftver bérbeadását a szerzői jog tulajdonosának beleegyezése nélkül.
- A SONY a szoftver használatából eredő semmilyen pénzügyi veszteségért, elmaradt haszonért vagy harmadik személy által támasztott kárigényért nem vállal felelősséget.
- Ha a szoftverrel kapcsolatban gyártási hibára visszavezethető problémák merülnek fel, a SONY kicseréli a szoftvert. Ezen túlmenően azonban a SONY semmiféle felelősséget nem vállal.
- A szoftvert kizárólag a rendeltetésének megfelelő berendezésekkel együtt szabad használni.
- Kérjük, vegye figyelembe, hogy a minőségjavítást szolgáló folyamatos fejlesztések nyomán a szoftver specifikációja előzetes figyelmeztetés nélkül megváltozhat.
- A SonicStage nyelv-kijelzésének tulajdonságai számítógépe operációsrendszerétől függenek. Jobb eredmény elérése érdekében győződjön meg róla, hogy operációs rendszere kompatibilis a megjeleníteni kívánt nyelvvel.
  - Az összes nyelv töléletes megjelenítése a SonicStage-en nem garantált.
  - A felhasználó által kreált, és némely speciális karakter megjelenítése szintén problémákat jelenthet.

- A SonicStage, az OpenMG, a „Magic Gate”, a „MagicGate Memory Stick”, a „Memory Stick”, a „Memory Stick Duo”, az ATRAC, az ATRAC3, az ATRAC3plus és azok logói a Sony Corporation védjegyei.
- A „WALKMAN” a Sony Corporation bejegyzett védjegye, amely a fejhallgatók sztereó készülékeket jelöli. **WALKMAN** a Sony Corporation védjegye.
- A Microsoft, a Windows, a Windows NT és a Windows Media a Microsoft Corporation védjegye vagy bejegyzett védjegye az Egyesült Államokban és más országokban.
- Az IBM és a PC/AT az International Business Machines Corporation bejegyzett védjegye.
- A Macintosh az Apple Computer, Inc. védjegye az Egyesült Államokban és más országokban.
- A Pentium az Intel Corporation védjegye, vagy bejegyzett védjegye.
- Minden más védjegy a mindenkori tulajdonos védjegye.
- A ™ és ® jeleket ebben a kézikönyvben nem használjuk.
- CD and music-related data from Gracenote, Inc., copyright © 2000-2003 Gracenote. Gracenote CDDB® Client Software, copyright 2000-2003 Gracenote. This product and service may practice one or more of the following U.S. Patents: #5,987,525; #6,061,680; #6,154,773, #6,161,132, #6,230,192, #6,230,207, #6,240,459, #6,330,593 and other patents issued or pending. Gracenote and CDDB are registered trademarks of Gracenote. The Gracenote logo and logotype, the Gracenote CDDB logo, and the “Powered by Gracenote” logo are trademarks of Gracenote.

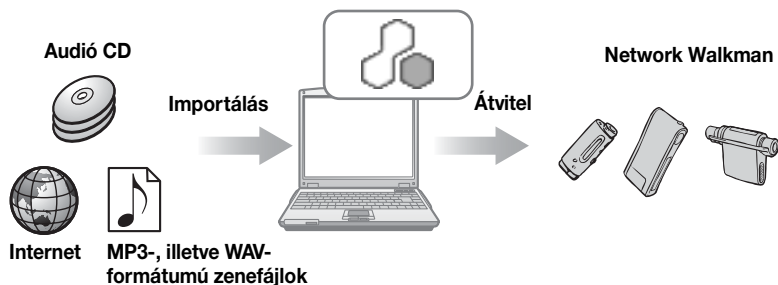
Program © 2001, 2002, 2003, 2004 Sony Corporation  
 Dokumentáció © 2004 Sony Corporation

# Tartalomjegyzék

|  |           |
|--|-----------|
| <b>Mire használható a SonicStage? .....</b>                                    | <b>4</b>  |
| A Network Walkman lejátszó használatának alapvető lépései .....                | 5         |
| <b>Telepítés .....</b>   | <b>6</b>  |
| A szükséges rendszerkörnyezet biztosítása .....                                | 6         |
| Rendszerkövetelmények .....  | 6         |
| A szoftver telepítése a számítógépre .....                                     | 7         |
| <b>A SonicStage használata .....</b>   | <b>8</b>  |
| Hangadatok importálása .....   | 8         |
| Hangadatok átvitele a számítógépről a Network Walkman lejátszóra .....         | 10        |
| Hangadatok visszamásolása a Network Walkman készülékről a számítógépre .....   | 12        |
| Adatátvitel a Network Walkman készülékről a számítógépre .....                 | 12        |
| A Network Walkman készülékkel készített felvételek átvitele számítógépre ..... | 13        |
| A SonicStage Help használata .....   | 15        |
| A SonicStage Help megjelenítése .....  | 15        |
| A SonicStage Help működésének bemutatása .....                                 | 16        |
| Szó keresése a magyarázaton belül .....  | 16        |
| Keresés a SonicStage Help lehetőségben .....                                   | 17        |
| Hangadatok importálása a számítógépre .....                                    | 17        |
| Számítógépen található hangadatok meghallgatása .....                          | 17        |
| Importált műsorszámok kezelése és szerkesztése .....                           | 17        |
| Biztonsági másolat készítése hangadatokról .....                               | 18        |
| Hibakeresés .....  | 18        |
| Hogyan lehet? .....  | 18        |
| <b>Egyéb információk .....</b>   | <b>19</b> |
| A program eltávolítása SonicStage .....  | 19        |
| Szerzői jogok védelme .....  | 20        |
| Hibakeresés .....  | 21        |
| A számítógépre nem lehet telepíteni a szoftvert .....                          | 22        |
| A számítógéphez csatlakoztatott Network Walkman használata .....               | 23        |

# Mire használható a SonicStage?

A SonicStage lehetővé teszi hanganyag importálását a számítógépre különböző műsorforrásokból, így például audió CD-ről vagy az internetről, majd ezt a számítógépen tárolt hanganyagot át lehet másolni Network Walkman lejátszóra.



- A kézikönyv bemutatja a SonicStage szoftver telepítését, valamint használatát Network Walkman lejátszóval.
  - Mielőtt megkezdene a telepítést, olvassa el a hordozható lejátszó használati utasítását is.
  - A kézikönyvben szereplő képernyőképek a valóságtól eltérhetnek.
  - A kézikönyv magyarázatai feltételezik a Windows kezelésében szerzett alapvető jártasságot.
- A számítógép használatával kapcsolatos tudnivalókat lásd a megfelelő kézikönyvekben.

## A Network Walkman lejátszó használatának alapvető lépései

**A szükséges rendszerkörnyezet biztosítása (6. oldal)**



**A szoftver telepítése a számítógépre (7. oldal)**



**Hanganyag importálása a számítógépre (8. oldal)**



**A Network Walkman lejátszó csatlakoztatása a számítógéphez (lásd a Network Walkman használati utasítását)**



**Hanganyag másolása a számítógépről (10. oldal)**



**Műsorszámok lejátszása a készüléken Network Walkman**

## A szükséges rendszerkörnyezet biztosítása

### Rendszerkövetelmények

A SonicStage Ver. 2.1 program Network Walkman lejátszóval történő alkalmazásához a következő rendszerkövetelmények szükségesek.

|                    |   |
|--------------------|---|
| Számítógép         | <p>IBM PC/AT vagy azzal kompatibilis</p> <ul style="list-style-type: none"> <li>• CPU: Pentium II 400 MHz vagy ennél gyorsabb (Pentium III 450 MHz vagy ennél gyorsabb javasolt).</li> <li>• Hely a merevlemezen: 200 MB vagy több (1,5 GB vagy annál több javasolt) (A helyigény a használt Windows verziójától és a merevlemezen tárolt zeneszámok mennyiségétől függően változó.)</li> <li>• RAM: 64 MB vagy több (128 MB vagy annál több javasolt)</li> </ul> <p>Egyebek</p> <ul style="list-style-type: none"> <li>• CD-meghajtó (WDM-alapú digitális lejátszásra alkalmas)</li> <li>• Hangkártya</li> <li>• USB-port (USB-támogatás (korábbi USB 1.1))</li> </ul> |
| Operációs rendszer | <p>Gyárilag telepítve:<br/>Windows XP Media Center Edition 2004/Windows XP Media Center Edition/Windows XP Professional/Windows XP Home Edition/Windows 2000 Professional/Windows Millennium Edition/Windows 98 Second Edition</p>  |
| Kijelző            | <p>High Color (16 bites) vagy annál jobb, 800 × 600 képpontos felbontás vagy annál jobb (1024 × 768 képpont vagy annál jobb javasolt)</p>   |
| Egyebek            | <ul style="list-style-type: none"> <li>• Internet-hozzáférés: webes regisztrációhoz, EMD-szolgáltatások és CDDB-funkciók használatához</li> <li>• Windows Media Player (7.0 vagy későbbi verzió) telepítése a WMA-fájlok lejátszásához</li> </ul>   |

### A szoftver nem működik a következő környezetekben:

- A fentiekől eltérő operációs rendszerek
- Házilag barkácsolt személyi számítógépek vagy operációs rendszerek
- A gyártó által eredetileg telepített operációs rendszer frissítésével létrejövő környezet
- Multi-boot környezet
- Többképernyős környezet
- Macintosh

### Megjegyzés

- Nem garantáljuk, hogy a szoftver a rendszerkövetelményeknek megfelelő összes számítógépen zavartalanul fut.
- A Windows XP és Windows 2000 Professional NTFS-formátuma csak a normál (gyári) beállításokkal használható.
- Nem garantáljuk, hogy a rendszer készenléti, alvó vagy hibernációs üzemmódjai minden számítógépen zavartalanul működnek.
- Azok a felhasználók, akik Windows 2000 Professional operációs rendszert használnak, a szoftver használata előtt telepítsék a Service Pack 3, vagy egy későbbi javítócsomagot.

---

## A szoftver telepítése a számítógépre

### Mielőtt telepítené a szoftvert

- Bizonyosodjon meg róla, hogy bezárta víruskereső szoftverét, mivel az ilyen szoftverek általában jelentős rendszererőforrást kötnek le.
- A Network Walkman lejátszó használatához a tartozék CD-ROM-ról telepíteni kell a szoftvert.
  - Ha az OpenMG Jukebox vagy a SonicStage már telepítve van a rendszeren, a telepítés a korábbi verziót felülírja az újabbal. Az új verzió az újabb funkciók mellett természetesen megőrzi a korábbi változat funkcióit is.
  - Ha a SonicStage Premium, a SonicStage Simple Burner vagy a Net MD Simple Burner már telepítve van a rendszeren, a telepítés után az új verzió a korábbival együtt marad a rendszeren.
  - A SonicStage Ver. 2.1 telepítését követően továbbra is lehetősége nyílik korábbi szoftververzióval felvett hangadatok felhasználására. Biztonsági intézkedésként javasoljuk, hogy zenefájljairól készítsen biztonsági másolatot. Az adatok biztonsági mentéséhez lásd: [Backing Up My Library] – [Backing Up Data to a Disk], SonicStage Help oldal.

---

**1** Kapcsolja be számítógépét és indítsa el a Windows programot.

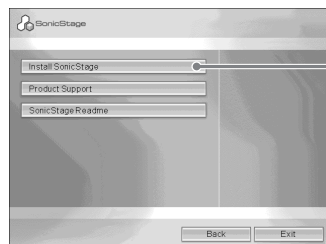
---

**2** Helyezze be a kapott CD-ROM-ot számítógépe CD-meghajtójába.

A telepítőprogram automatikusan elindul és megjelenik a telepítőablak. Régiótól függően megjelenhet az ország kiválasztására szolgáló ablak. Ebben az esetben kövesse a megjelenő utasításokat.

---

**3** Kattintson az [Install SonicStage] gombra, majd kövesse a megjelenő utasításokat.



Kattintson az [Install SonicStage] gombra

Gondosan olvassa el az útmutatást.

Régiótól függően az [Install SonicStage] gomb kivételével a gombok eltérhetnek a bal oldali ábrán láthatóaktól.

A telepítés a rendszerkörnyezettől függően 20 és 30 perc közötti ideig tarthat.

Miután a telepítés véget ért, indítsa újra számítógépét.

---


Sikeresen lezajlott a telepítés?

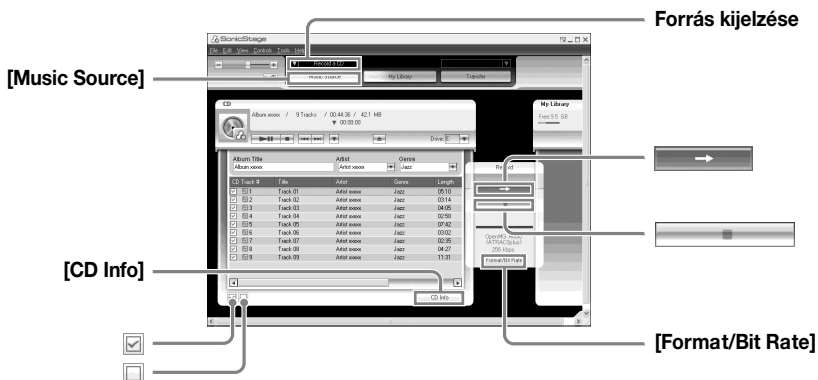
Ha a telepítés során problémák merültek fel, lásd: „Hibakeresés” (21. oldal).

## Hangadatok importálása

Ez a fejezet bemutatja, hogyan rögzíthet és másolhat hangadatokat audió CD-ről a SonicStage által a számítógépe merevlemezén létrehozott My Library könyvtárba. Lehetőség van zene rögzítésére vagy importálására más forrásokból, például a számítógép merevlemezéről. A részletekhez lásd: SonicStage Help.

### Megjegyzés

- A SonicStage csak  jelzésű audió CD-vel használható.
- A rendszer zavartalan működése másolásvédelemmel ellátott CD-k esetén nem garantált.




### 1 A SonicStage indítása.

Válassza a következő menüpontot: [Start] – [All Programs]\* – [SonicStage] – [SonicStage].

\*[Programs] menüpont Windows 2000 Professional/Windows Millennium Edition/Windows 98 Second Edition esetében

Elindul a SonicStage és megjelenik a főablak.



A SonicStage az Asztalon található  ikonra ([SonicStage] ikon) kattintva is elindítható.

### 2 Helyezze be számítógépe CD-meghajtójába a rögzíteni kívánt audió CD-t.

A kijelző bal felső részén kijelzett forrás helyén [Record a CD] jelenik meg.

### 3 Kattintson a [Music Source] gombra.

Az audió CD tartalma megjelenik a zeneforrások listáján (a képernyő bal oldalán).



---

**4** Szükség esetén a  jelölőnégyzetre kattintva törölje a műsorszámokat, amelyeket nem kíván rögzíteni.

Ha véletlenül törölte egy négyzetből a jelölést, akkor újra rákattintva ismét bejelölheti.

Az összes négyzet bejelöléséhez kattintson a  gombra.

Az összes négyzet jelölésének törléséhez kattintson a  gombra.

---

**5** Szükség esetén módosítsa az audió CD rögzítésénél használni kívánt formátumot és adatátviteli sebességet.

A képernyő jobb oldalán látható [Format/Bit Rate] gombra kattintva megjelenik a „CD Recording Format [My library]” párbeszédablak.

A párbeszédablakban az audió CD rögzítésénél használni kívánt formátumot és adatátviteli sebességet kell kiválasztania.

---

**6** Kattintson a  gombra.

Megkezdődik a 4. lépésben kijelölt műsorszámok importálása.

---

### A felvétel leállítása

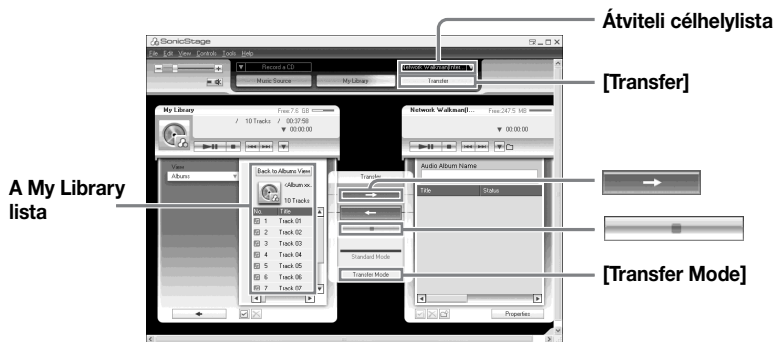
Kattintson a  gombra.



Ha a CD-re vonatkozó információk, így az album címe, az előadó neve illetve a műsorszámok címei nem jönnek elő automatikusan, kattintson a képernyő jobb oldalán lévő [CD Info] gombra. Eközben a számítógépnek kapcsolódnia kell az Internethez.

## Hangadatok átvitele a számítógépről a Network Walkman lejátszóra

A SonicStage program My Library könyvtárában tárolt hanganyag tetszőleges alkalommal átvihető a Network Walkman készülékre.



- 1** Csatlakoztassa a Network Walkman lejátszót a számítógéphez.  
A csatlakoztatás után „Network Walkman” felirat jelenik meg a képernyő jobb felső sarkában lévő Transfer Destination (Átviteli célhely) című listában.  
A csatlakoztatás részleteivel kapcsolatban tekintse meg a Network Walkman készülék használati utasítását.  
Ha „MG Memory Stick” kártyát támogató eszközt használ, akkor a számítógéphez történő csatlakoztatás előtt helyezze be a MagicGate-kompatibilis „Memory Stick” adathordozót az eszközbe.  
Ne távolítsa el sem az USB-kábelt, sem az akkumulátort vagy a „Memory Stick” kártyát, amíg az adatátvitel be nem fejeződött.

- 2** Válassza ki az átviteli célhelyet a képernyő jobb oldalán lévő Átviteli célhelylistából, majd kattintson a [Transfer] gombra.  
A monitoron az Transfer (Network Walkman) képernyő jelenik meg.

---

### 3 Kattintson az átvinni kívánt műsorszámokra a képernyő bal oldalán lévő My Library listában.

Több műsorszám kiválasztásához tartsa lenyomva a [Ctrl] gombot a műsorszámok kiválasztása közben.

Egy album összes műsorszámának kiválasztásához kattintson az albumra.

---

### 4 Ha szükséges, módosítsa az átviteli módot.

Kattintson a [Transfer Mode] elemre a képernyő közepén a „Transfer Mode Settings” párbeszédablak megjelenítéséhez (Network Walkman esetén), majd határozza meg az átviteli módot.

---

### 5 Kattintson a gombra.

Megkezdődik a 3. lépésben kiválasztott műsorszámok átvitele.

---

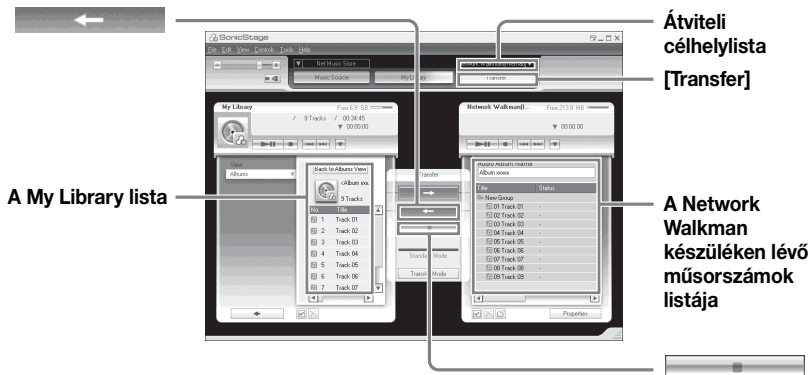
#### Az átvitel leállítása

Kattintson a  gombra.

#### Megjegyzés

- Az átvitel meghiúsul és hibaüzenet jelenik meg a következő esetekben:
  - Ha az adathordozón vagy az eszközön nem áll rendelkezésre az adatátvitelhez szükséges szabad lemezterület.
  - Ha a műsorszámra lejátszási korlátozások vonatkoznak.
- Az átvitel alatt a rendszer készenléti, alvó illetve hibernációs üzemmódjai nem működnek.
- A szöveg típusától és a karakterektől függően a SonicStage által beírt szöveg elképzelhető, hogy nem jelenik meg a csatlakoztatott Network Walkman készüléken. Ennek oka a csatlakoztatott Network Walkman korlátozott funkciója.

## Hangadatok visszamásolása a Network Walkman készülékről a számítógépre



### Adatátvitel a Network Walkman készülékről a számítógépre


A számítógépről Network Walkman készülékre átmásolt és azon tárolt hanganyag visszamásolható a számítógépre a SonicStage program My Library könyvtárába.

- 1** Csatlakoztassa a Network Walkman lejátszót a számítógéphez.  
A csatlakoztatás után „Network Walkman” felirat jelenik meg a képernyő jobb felső sarkában lévő „Transfer Destination (Átviteli célhely)” című listában.  
A csatlakoztatás részleteivel kapcsolatban tekintse meg a Network Walkman készülék használati utasítását.  
Ha „MG Memory Stick” kártyát támogató eszközt használ, akkor a számítógéphez történő csatlakoztatás előtt helyezze be a MagicGate-kompatibilis „Memory Stick” adathordozót az eszközbe.  
Ne távolítsa el sem az USB-kábelt, sem az akkumulátort vagy a „Memory Stick” kártyát, amíg az adatátvitel be nem fejeződött.
- 2** Válassza ki az átviteli forrást a képernyő jobb oldalán lévő Átviteli célhelylistából, majd kattintson a [Transfer] gombra.  
A monitoron az Transfer (Network Walkman) képernyő jelenik meg.

---

**3** A képernyő jobb oldalán lévő Network Walkman listában kattintással válassza ki a számítógépre átvinni kívánt műsorszámokat.

---

**4** Kattintson a képernyő közepén lévő  gombra. Megkezdődik a 3. lépésben kijelölt műsorszámok átvitele.

---

#### Az átvitel leállítása

Kattintson a  gombra.

#### Megjegyzés

A Network Walkman lejátszóra más számítógépről átmásolt műsorszámokat nem lehet visszamásolni saját számítógépe My Library könyvtárába.

### A Network Walkman készülékkel készített felvételek átvitele számítógépre

A Network Walkman\* készülékkel készített felvételek csak egyszer másolhatók be a számítógépén lévő SonicStage program My Library könyvtárába.

\* Csak az írható Network Walkman

---

**1** Szükség esetén illessze a „Memory Stick” eszközt a Network Walkman készülékbe, és csatlakoztassa a Network Walkman készüléket a számítógéphez.

---

**2** Válassza ki az átviteli forrást a képernyő jobb oldalán lévő Átviteli célhelylistából, majd kattintson a [Transfer] gombra. A monitoron a Transfer (Network Walkman) képernyő jelenik meg.

---

**3** A képernyő jobb oldalán lévő Network Walkman listában kattintson az átvinni kívánt műsorszámokra.

Több műsorszám kiválasztásához tartsa lenyomva a [Ctrl] gombot a műsorszámok kiválasztása közben.

A csoport összes műsorszámának átviteléhez kattintson a csoportra.

---

**4** Kattintson a képernyő közepén lévő  gombra.

Megjelenik az „Import” párbeszédablak.

---

**5** A párbeszédablakban adja meg azt a helyet, ahová a műsorszámokat át szeretné másolni.

Ha egy új albumba szeretne műsorszámokat importálni, válassza az „Import to a new album” menüpontot, és adja meg az album nevét a szövegablakban.

Ha egy, a My Library könyvtárban meglévő albumba szeretne műsorszámokat importálni, válassza az „Import to an existing album” menüpontot, és kattintson a „Browse” gombra az album kijelöléséhez.

---

**6** Kattintson az „OK” gombra.

Megkezdődik a 3. lépésben kijelölt műsorszámok importálása.

---

### **Az importálás leállítása**

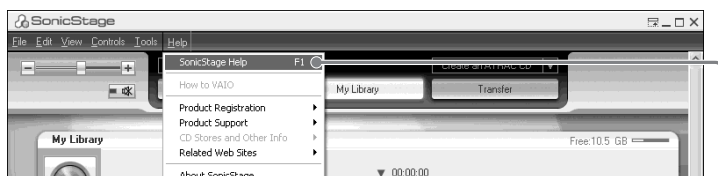
Kattintson a  gombra.

## A SonicStage Help használata

A SonicStage Help további információt ad arról, hogy hogyan használja a SonicStage programot. A SonicStage Help használatával könnyen kikereshet bizonyos információkat a felsorolt műveletekkel kapcsolatban (például „Importing Tracks” vagy „Transferring Tracks”), a kulcsszavak átfogó listájából, vagy a feltehetőleg a megfelelő magyarázathoz elvezető szavak beírásával.

## A SonicStage Help megjelenítése

Kattintson a [Help] – [SonicStage Help] pontokra a SonicStage futása közben.



[SonicStage Help]



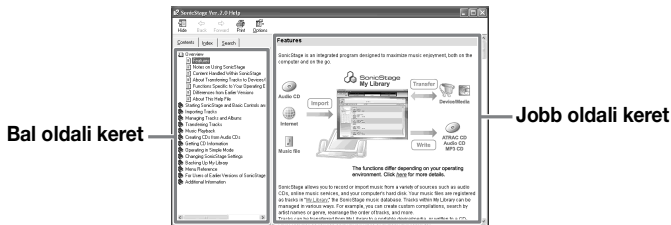
A SonicStage Help a következő útvonalon is megjeleníthető:  
[Start] – [All Programs]\* – [SonicStage] – [SonicStage Help].

\*[Programs] menüpont Windows 2000 Professional/Windows Millennium Edition/  
Windows 98 Second Edition esetében

### Megjegyzés

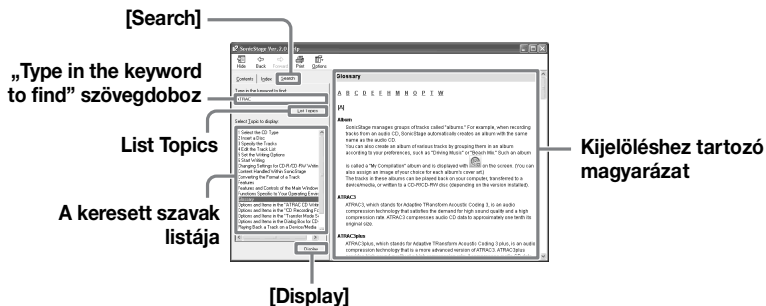
- A SonicStage Help lehetőségénél a „Device/Media” a külső eszközökre alkalmazott általános megnevezés. Ilyen lehet például az MD Walkman, a Network Walkman és a CD Walkman.
- Az EMD-szolgáltatások alkalmazásakor szükséges rendszerkövetelményekkel kapcsolatban kövesse internetszolgáltatója útmutatását.

# A SonicStage Help működésének bemutatása



- 1 Kattintson kétszer az [Overview] elemre a bal oldali keretben
- 2 Kattintson a [About This Help File] gombra. Megjelenik a magyarázat a jobb oldali keretben.
- 3 Olvassa el a szöveget. Ha szükséges, görgessen a kijelzőn. Az aláhúzott szavakra kattintva a hozzájuk tartozó magyarázatokhoz ugorhat.

## Szó keresése a magyarázaton belül



- 1 Kattintson a [Search] gombra a „Search” ablak megnyitásához.
- 2 Írja be a szavakat.
- 3 Kattintson a [List Topics] gombra. Megjelenik a keresett szavak listája.
- 4 Kattintással jelölje ki a felsoroltak közül a kívánt szót.
- 5 Kattintson a [Display] gombra. Megjelenik a kijelöléshez tartozó magyarázat.



## Keresés a SonicStage Help lehetőségben

Kattintson a [Contents] elemre a Help ablak bal oldalán az egyes műveletek listájának megtekintéséhez. A részletek megjelenítéséhez kattintson az egyes pontokra.

### Hangadatok importálása a számítógépre

| Művelet  | SonicStage Help  |
|--|--|
| Hanganyag importálása az Internetről                     | [Importing Tracks] – [Purchasing Tracks from a Music Service Site]   |
| Számítógépen tárolt hangadatok importálása SonicStage-be | [Importing Tracks] – [Importing Music Files]   |
| Átvitel „Memory Stick” kártyáról a számítógépre          | [Transferring Tracks] – [Transferring Tracks to a Device/Media] – [Using an MG Memory Stick] – [Transferring from an MG Memory Stick Back to My Library] |

### Számítógépen található hangadatok meghallgatása

| Művelet  | SonicStage Help   |
|--|---|
| A CD meghajtón vagy a My Library könyvtárban található hanganyag meghallgatása     | [Music Playback] – [Playing Back an Audio CD] vagy [Playing Back a Track in My Library] |
| Hanganyag meghallgatása a számítógéphez csatlakoztatott Network Walkman készüléken | [Music Playback] – [Playing Back a Track on a Device/Media]                             |

### Importált műorszámok kezelése és szerkesztése

| Művelet  | SonicStage Help  |
|--|--|
| CD információk letöltésével kapcsolatos adatok módosítása    | [Changing SonicStage Settings] – [Changing Settings for Getting CD information]    |
| Album szerkesztése<br>Műorszámok törlése                     | [Managing Tracks and Albums] – [Creating/Editing Albums]                           |
| Műorszámok közvetlen tárolásához megadott célhely módosítása | [Changing SonicStage Settings] – [Changing the Location for Saving Recorded Files] |

## Biztonsági másolat készítése hangadatokról

Javasoljuk, hogy a merevlemez megrongálódása, vagy a számítógép cseréje esetére elővigyázatosságból készítsen biztonsági másolatot hanganyagairól.

| Művelet  | SonicStage Help  |
|--|--|
| Biztonsági másolat készítése hangadatokról a My Library könyvtárba | [Backing Up My Library] – [Backing Up Data to a Disk]        |
| Tudnivalók a SonicStage biztonsági mentés funkciójáról             | [Backing Up My Library] – [FAQ-About SonicStage Backup Tool] |

## Hibakeresés

| Művelet                       | SonicStage Help                              |
|-------------------------------|--|
| Tudnivalók a hibaelhárításról | [Additional Information] – [Troubleshooting] |

## Hogyan lehet?

| Művelet   | SonicStage Help                                  |
|---|--|
| Ismeretlen szavak keresése                                      | [Additional Information] – [Glossary]            |
| A SonicStage használatával kezelhető hangadat-fajták keresése   | [Overview] – [Content Handled Within SonicStage] |
| A SonicStage program segítségével használható funkciók keresése | [Overview] – [Features]                          |

---

### A program eltávolítása SonicStage

A SonicStage eltávolításához kövesse az alábbi lépéseket.

---

**1** Kattintson a [Start] – [Control Panel]\* parancsokra.

\* [Settings] – [Control Panel] a Windows 2000 Professional/Windows Millennium Edition/Windows 98 Second Edition esetében

---

**2** Kattintson kétszer az [Add/Remove Programs] parancsra.

---

**3** Kattintson a [SonicStage 2.1.xx] elemre a „Currently Installed Programs” listán majd kattintson a [Change and Remove]\* gombra.

Kövesse a képernyőn megjelenő utasításokat, majd indítsa újra számítógépét. Az eltávolítás a számítógép újraindításával ér véget.

\* [Change/Remove] Windows 2000 Professional, [Add/Remove] Windows Millennium Edition/Windows 98 Second Edition esetén

---

#### Megjegyzés

A SonicStage Ver. 2.1 telepítésével egyidejűleg az OpenMG Secure Module 4.0 programot is telepíti. Az OpenMG Secure Module 4.0 programot ne törölje, mert lehet, hogy azt más szoftver is használja.

---

## Szerzői jogok védelme

Az OpenMG technológia segítségével a tulajdonos szerzői jogainak tiszteletben tartásával hallgathat digitális zenét. A SonicStage OpenMG formátumban titkosítja a hangfájlokat, a számítógép merevlemezén tárolva megakadályozva a műorszámok jogellenes terjesztését.

### Hanganyagokkal kapcsolatos korlátozások

Az Interneten működő zeneterjesztő szolgáltatások révén széles körben elérhetőek jó minőségű hanganyagok. A szerzői jogoknak a jogosulatlan terjesztéssel szembeni védelméhez a hanganyagok egy részére rögzítési és lejátszási korlátozások érvényesek. Ilyen lehet például a hanganyagok lejátszásának időbeli vagy szám szerinti korlátozása.

## Hibakeresés

Ha a SonicStage használata során problémák merülnének fel, tegye a következőket:

- 1 Tekintse meg az ebben a „Hibakeresés” fejezetben leírt jelenségeket.
- 2 A SonicStage használata közben tekintse meg a jelenségeket a SonicStage Help lehetőségben.
- 3 Ha az előző útmutatás segítségével nem sikerült elhárítani a problémát, töltsse ki a következő táblázatot, majd forduljon a legközelebbi Sony kereskedőhöz.

|   |
|---|
| Számítógép  |
| • Gyártó:   |
| • Modell:   |
| • Típus: Asztali / hordozható számítógép típusa                             |
| Operációs rendszer:   |
| RAM-kapacitás:  |
| Merevlemez-meghajtó (amelyen a SonicStage és a hangadatok találhatóak)      |
| • A meghajtó kapacitása:  |
| • Szabad lemezterület:  |
| A szoftver verziója   |
| • SonicStage Ver. 2.1 <sup>1)</sup>   |
| Hibaüzenet (ha van):  |
| Csatlakoztatott külső CD-ROM-meghajtó használata esetén                     |
| • Gyártó:   |
| • Modell:   |
| • Típus: CD-ROM / CD-R/CD-RW / DVD-ROM / egyéb ( )                          |
| • A számítógépes csatlakozás típusa: PC kártya / USB / IEEE1394 / egyéb ( ) |
| Más USB-csatlakozós készülék használata esetén                              |
| • A készülék (vagy készülékek) neve:  |

<sup>1)</sup> A SonicStage verziószámának ellenőrzéséhez nézze meg a [Help] – [About SonicStage] pontot a SonicStage ablakban.

## A számítógépre nem lehet telepíteni a szoftvert

| Probléma   | Ok/elhárítás   |
|--|--|
| A telepítés nem járt sikerrel.   | <p>A használt operációs rendszer nem támogatja a szoftvert.</p> <p>→További részletekhez lásd: 6. oldal.</p> <p>Nem zárta be a többi alkalmazásablakot.</p> <p>→Ha a telepítés indításakor más programok futottak a számítógépen, akkor hiba merülhet fel. Ez különösen érvényes jelentős rendszererőforrást igénylő programok, például víruskereső szoftver esetén.</p> <p>Merevlemezén nincs elég szabad hely.</p> <p>→A merevlemezén legalább 200 MB vagy annál több szabad területnek kell rendelkezésre állnia.</p> |
| Úgy tűnik, hogy a telepítés megszakadt, mielőtt véget ért volna.                                     | <p>Ellenőrizze, hogy a telepítőablak alatt megjelent-e hibaüzenet.</p> <p>→Az [Alt] billentyű lenyomása közben nyomja meg a [Tab] billentyűt. Ha hibaüzenet látható, nyomja meg az [Enter] gombot. A telepítés folytatódik. Ha nem látható üzenet, a telepítés továbbra is folyamatban van. Várjon még egy kis ideig.</p>  |
| A képernyőn látható folyamatjelző nem változik. Néhány percen át nem világít a használatjelző lámpa. | <p>A telepítés rendben halad. Kérem, várjon.</p> <p>A telepítés a használt CD-meghajtótól vagy rendszerkörnyezettől függően 30 percig vagy még több ideig is tarthat.</p>  |

## A számítógéphez csatlakoztatott Network Walkman használata

| Probléma   | Ok/elhárítás   |
|--|--|
| <p>A számítógép nem ismeri fel a csatlakoztatott Network Walkman készüléket.</p> | <p>A mellékelt USB-kábel nincs csatlakoztatva.<br/>→Csatlakoztassa a mellékelt USB-kábelt.<br/>A Network Walkman illesztőprogramfájlja nincs telepítve.<br/>→Telepítse a SonicStage/Network Walkman programot a mellékelt CD-ROM-ról.<br/>Várja meg a SonicStage szoftver hitelesítésének befejeződését.<br/>A számítógépen egy másik alkalmazás fut.<br/>→Várjon egy kis ideig, majd csatlakoztassa újból a tartozék USB-kábelt. Ha a problémát nem sikerült elhárítani, húzza ki a mellékelt USB-kábelt, indítsa újra a számítógépet, majd csatlakoztassa ismét az USB-kábelt.<br/>USB-elosztót használ.<br/>→A készülék USB-elosztón keresztül történő csatlakoztatása nem javasolt. A mellékelt USB-kábelt közvetlenül csatlakoztassa a számítógéphez.</p> |

